

FISHER & PAYKEL

INTEGRERT KJØKKENVIFTE

CONTEMPORARY

Modell HP60IHCB4 og HP90IHCB4

INSTALLASJONSVEILEDNING

UK IE EU

⚠ ADVARSEL!**Fare for elektrisk støt**

Hvis disse rådene ikke følges, kan det føre til elektrisk støt eller død.

- Installasjon og elektrisk kabling må utføres av kvalifisert(e) person(er) i samsvar med alle gjeldende regler og standarder, inkludert brannklassifisert konstruksjon.
- Koble alltid apparatet fra strømmettet før du utfører vedlikehold eller reparasjoner.

⚠ ADVARSEL!**Fare i forbindelse med vekt**

Hvis disse rådene ikke følges, kan det føre til skader på personer eller eiendom.

- Apparatet er tungt. Sørg for at det utvises tilstrekkelig forsiktighet når du installerer apparatet.
- **Produktvekt:** 9 kg (HP60) og 11 kg (HP90).

⚠ ADVARSEL!**Fare for kutt**

Mangel på forsiktighet kan føre til skade.

- Vær forsiktig: Noen kanter er skarpe.
- Bruk hansker for å beskytte hendene dine mot skarpe kanter.

⚠ ADVARSEL!**Brannfare**

Hvis disse rådene ikke følges, kan det føre til alvorlige brannskader eller død.

- La aldri overflateenheter stå uten tilsyn på høye innstillinger. Kokekar som koker over, forårsaker røykutvikling og fettholdig søl som kan antennes. Varm oljene sakte på lav eller middels innstillinger.
- Ikke ventiler avtrekksluften inn i rom i vegger eller tak eller inn på loft, i krypkjellere eller garasjer.
- Slå alltid hetten PÅ når du lager mat på høy varme eller når du flamberer mat.
- Rengjør ventilasjonsvifter ofte. Fett skal ikke få lov til å samle seg på vifte eller filter.
- Bruk riktig størrelse på pannen. Bruk alltid kokekar som passer til størrelsen på overflateelementet.

LES OG TA VARE PÅ DISSE INSTRUKSJONENE**ADVARSEL!**

Når du bruker dette apparatet, må du alltid utvise grunnleggende forholdsregler for sikkerhet, inkludert følgende:

Installasjon

- Les hele instruksjonssettet før du installerer eller bruker dette apparatet.
- Gjør denne informasjonen tilgjengelig for installatøren – det kan redusere installasjonskostnadene.
- Slå alltid av strømmen før installasjon, service eller rengjøring av apparatet.
- Dette produktet skal kun installeres og kobles til strømmettet av en faglært person i henhold til disse installasjonsinstruksjonene og i samsvar med gjeldende lokale bygge- og elektrisitetsforskrifter. Hvis produktet ikke installeres på riktig måte, kan det føre til at garanti- eller ansvarskrav blir ugyldige.
- For å overholde elektriske sikkerhetsforskrifter må apparatet kobles til en stikkontakt i nærheten av apparatet. Stikkontakten må være tilgjengelig eller ha en tilgjengelig bryter, slik at sluttbrukeren kan koble apparatet fra strømmettet for innvendig rengjøring eller vedlikehold.
- Et strømuttak bør være innenfor 750 mm fra kjøkkenviften og kan enten være i skapet, over skapet eller i taket.
- Hvis strømledningen til dette utstyret er skadet, må den kun skiftes ut av produsenten, dennes serviceagent eller en tilsvarende kvalifisert person for å unngå fare.

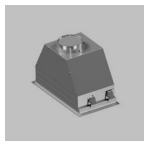
- Alle kanaler må oppfylle lokale krav og byggekoder.
- Det må sørges for at alle gjeldende forskrifter om utslipp av avtrekksluft overholdes.
- For å redusere brannfaren og for å få ut luften på riktig måte, må du sørge for å lede luften ut – ikke ventilere avtrekksluften inn i rom i vegger eller tak eller inn på loft, i krypkjellere eller garasjer.
- Før du kobler til rør, må du kontrollere at gjeldende forskrifter for utslipp av avtrekksluft overholdes, og du må be om tillatelse fra den ansvarlige for bygningen.
- For å redusere risikoen for skader på koketoppen, anbefales det at overflaten på koketoppen beskyttes med papp eller lignende gjenstander under montering av hetten.
- Denne enheten må være jordet. Feil jording / jording kan føre til fare for elektrisk støt.
- For å unngå fare på grunn av utilsiktet tilbakestilling av termisk utkobling må dette apparatet ikke forsynes via en ekstern koblingsenhet, for eksempel en timer, eller kobles til en krets som regelmessig slås av og på av strømselskapet.
- Når du skjærer eller borer i vegger eller tak, må du unngå å skade elektriske ledninger og andre skjulte installasjoner.
- Hvis skruene eller festeanordningen ikke monteres i henhold til disse instruksjonene, kan det føre til elektriske farer.
- Avtrekksluften må ikke ledes inn i et eksisterende røykkanal som brukes til å trekke ut røyk fra apparater som brenner gass eller annet brensel.
- Avstandshetter kan påvirke sikker drift av apparater som brenner gass eller annet drivstoff (inkludert de i andre rom) på grunn av tilbakestrømning av forbrenningsgasser. Disse gassene kan potensielt føre til karbonmonoksidforgiftning. Sørg for tilstrekkelig ventilasjon i rommet når kjøkkenviften brukes samtidig med apparater som brenner gass eller annet brensel. Etter installasjon av en avtrekksvifte bør driften av røykgassapparater testes av en kompetent person for å sikre at tilbakestrømning ikke oppstår.
- For å unngå fare på grunn av utilsiktet tilbakestilling av termisk utkobling må dette apparatet ikke forsynes via en ekstern koblingsenhet, for eksempel en timer, eller kobles til en krets som regelmessig slås av og på av strømselskapet.
- Minimumsavstanden mellom støtteflaten for kokekarene på platetoppen og den laveste delen av kjøkkenviften. (Når kjøkkenviften er plassert over et gassapparat, skal denne avstanden være minst 650 mm. Hvis installasjonsinstruksjonene for gasskomfyren angir en større avstand, må dette tas i betraktning. Avstanden på 65 cm kan reduseres for
 - ikke-brennbare deler av kjøkkenviften, unntatt fettfiltre og/eller
 - deler som opererer med ekstra lav spenning, forutsatt at disse delene ikke gir tilgang til spenningsførende deler hvis de er deformert).

KOMPONENTER SOM KREVES

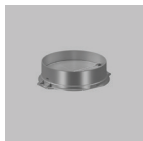
DELER

- Behold all emballasje til produktet er inspisert.
- Inspiser produktet for skader fra transporten. Hvis du oppdager en skade, må du kontakte forhandleren eller butikken der du kjøpte produktet, for å rapportere skaden.
- Fisher & Paykel er ikke ansvarlig for transportskader.

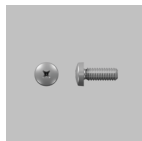
Inkludert



Kjøkkenhette (1)



150 mm utløp (1)



Phillips-skruer (2)



Sikkerhetsveiledning (1)



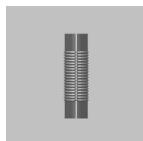
Garantiveiledning (1)

Ikke inkludert

Installasjon av resirkulering



793599 Karbonfilter (2)

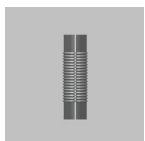


Kanal 150mm avhengig av utløpsplassering (1)*



Innvendig grill (1)

Installasjon av kanaluttak



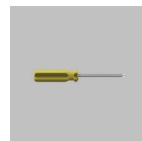
Ø150 mm stive eller halvstive kanaler (1)*lengde avhengig av installasjon



Kanaluttak (Soffit, vegg, tak) (1)

VERKTØY

Ikke inkludert



Phillips-skrutrekker (1)



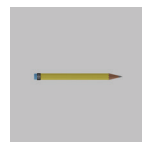
Gaffateip (1)



Elektrisk drill (1)



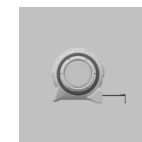
Stikksag (1)



Blyant (1)



Linjal (1)



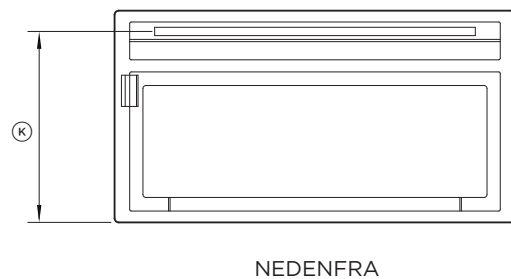
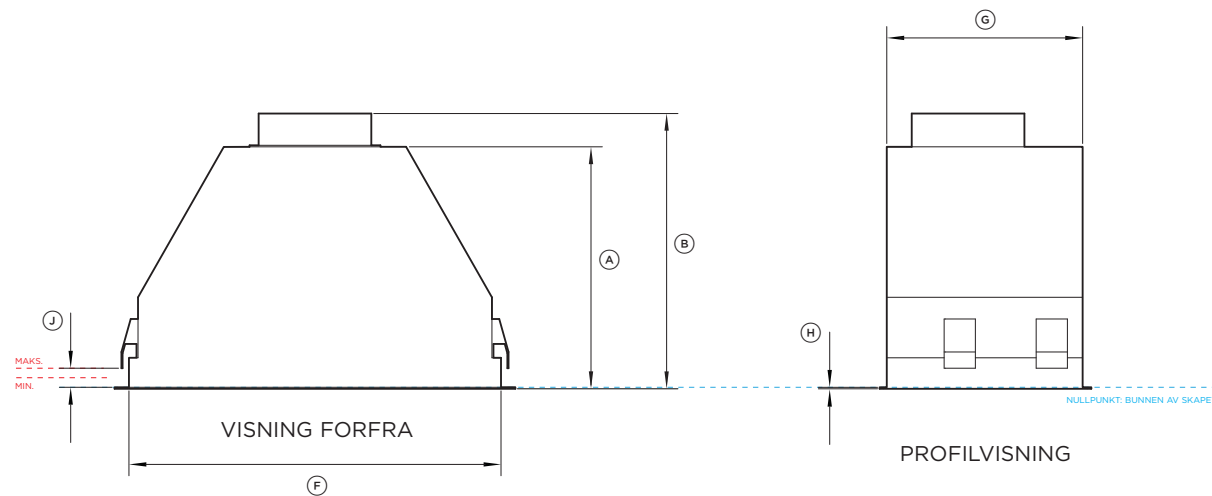
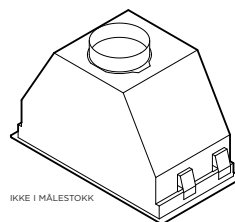
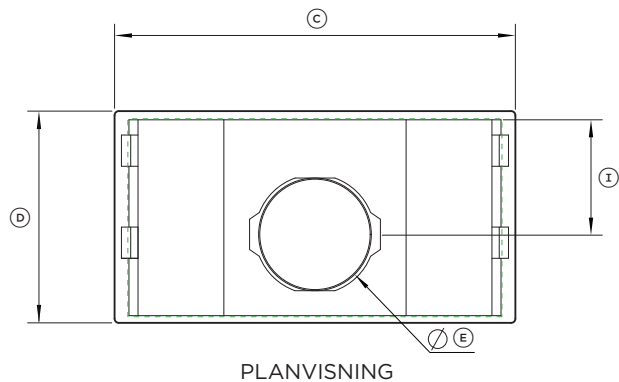
Målebånd (1)



Tråd og vekt (1)



Festeplater (1)



| Produktets dimensjoner | mm |
|---|---------------------|
| Ⓐ Total høyde på kjøkkenhette uten kanaladapter | 316 |
| Ⓑ Total høyde på kjøkkenhette med kanaladapter | 361 |
| Ⓒ Kjøkkenviftens totale bredde | 530 |
| Ⓓ Kjøkkenviftens totale dybde (ekskl. kabinettets frontpanel) | 280 |
| Ⓔ Diameter på kanaladapteren | 150 |
| Ⓕ Bredder på kjøkkenvifte-kabinettet | 492 |
| Ⓖ Dybde på kjøkkenvifte-kabinettet | 258 |
| Ⓜ Tykkelse på flensen | 2 |
| Ⓨ Avstand fra kanalutløps-senter til baksiden av chassiset | 152 |
| Ⓩ Høydejusterbar klips som fester kjøkkenviften (tykkelse på skapets bunnplate) | min. 15 maks. 40 |
| Ⓧ Avstand fra baksiden til midten av lyset | 253 |

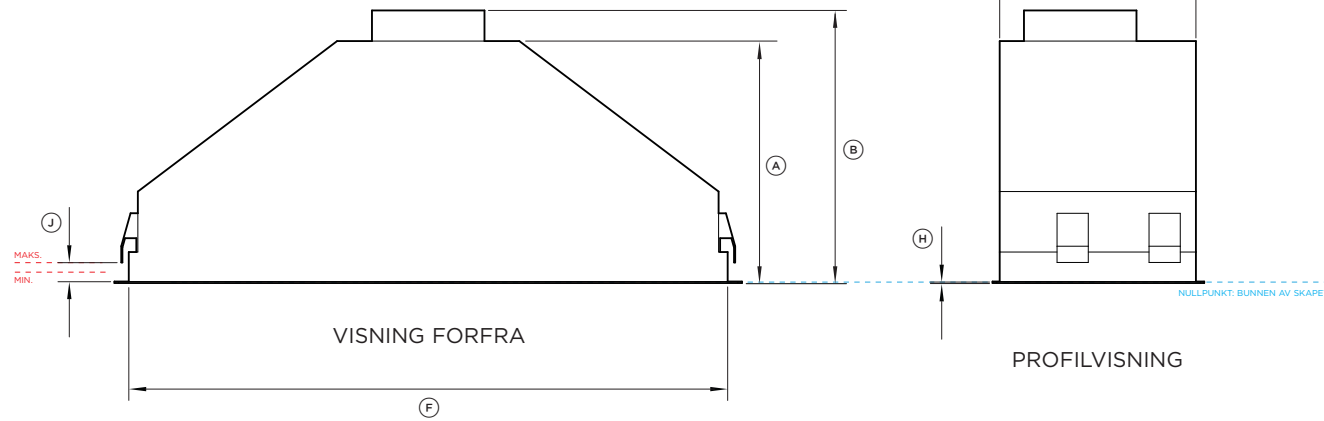
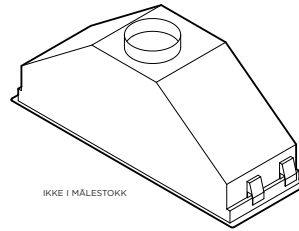
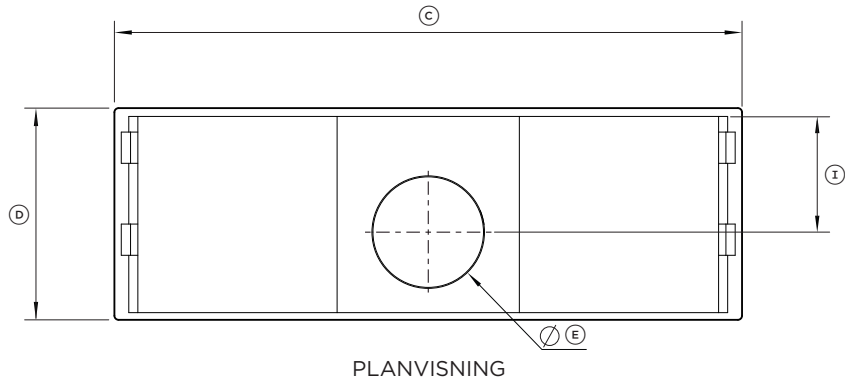
| Hulromsdimensjoner standard installasjon | mm |
|--|-----|
| Utskjæringens bredde | 500 |
| Utskjæringens dybde | 260 |

| Minimum avstand over kokeplater | mm |
|--|-----|
| Minimumshøyde fra toppen av elektrisk koketopp til bunnen av produktet | 600 |
| Minimumshøyde fra toppen av gasstopp til bunnen av produktet | 650 |

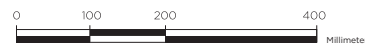
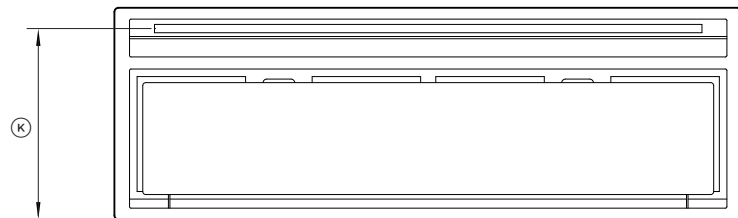
Minimumshøyden kan være større hvis koketoppen krever det. Se installasjonsveiledningen for platetoppen for detaljer.

MerK: Vi anbefaler at skapet har en dør eller et servicepanel som enkelt kan åpnes for å få tilgang til strømtilkoblingen.

INDIKERER UTSKJÆRING-----
 INDIKERER PRODUKTETS NULLPUNKT-----
 INDIKERER KLARING TIL SKAP-----



PROFILVISNING



| Produktets dimensjoner | mm |
|---|---------------------|
| Ⓐ Total høyde på kjøkkenhette uten kanaladapter | 316 |
| Ⓑ Total høyde på kjøkkenhette med kanaladapter | 361 |
| Ⓒ Kjøkkenviftens totale bredde | 830 |
| Ⓓ Kjøkkenviftens totale dybde (ekskl. kabinettets frontpanel) | 280 |
| Ⓔ Diameter på kanaladapteren | 150 |
| Ⓕ Bredder på kjøkkenvifte-kabinettet | 792 |
| Ⓖ Dybde på kjøkkenvifte-kabinettet | 258 |
| Ⓜ Tykkelse på flensen | 2 |
| Ⓣ Avstand fra kanalutløps-senter til baksiden av kabinettet | 152 |
| Ⓟ Høydejusterbar klips som fester kjøkkenviften (tykkelse på skapets bunnplate) | min. 15 maks. 40 |
| Ⓧ Avstand fra bak til sentrum av lys | 253 |

| Hulromsdimensjoner Standard installasjon | mm |
|--|-----|
| Utskåringens bredde | 800 |
| Utskåret dybde | 260 |

| Minimum avstand over kokeplater | mm |
|--|-----|
| Minimumshøyde fra toppen av elektrisk koketopp til bunnen av produktet | 600 |
| Minimumshøyde fra toppen av gasstoppet til bunnen av produktet | 650 |

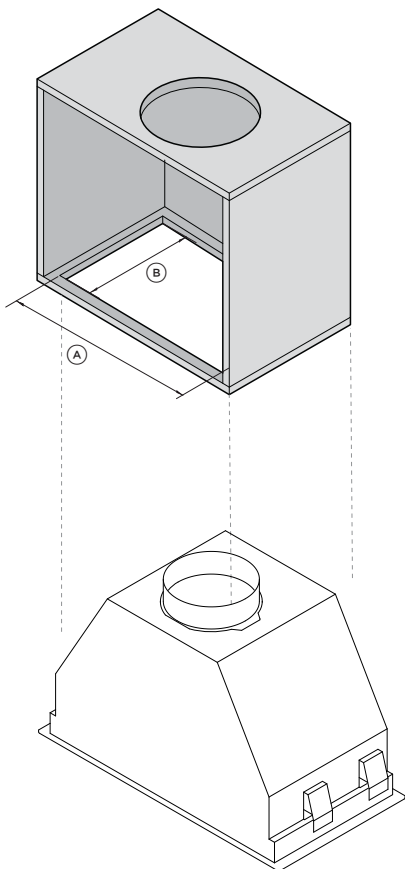
Minimumshøyden kan være større hvis koketoppen krever det. Se installasjonsveiledningen for platetoppen for detaljer.

Merk: Vi anbefaler at skapet har en dør eller et servicepanel som enkelt kan åpnes for å få tilgang til strømtilkoblingen.

INDIKERER UTSKJÆRING-----
 INDIKERER PRODUKTETS NULLPUNKT -----
 INDIKERER KLARING TIL SKAP -----

UTSKJÆRINGSDIMENSJONER

MODELLER PÅ 60 CM



UTSKJÆRINGSDIMENSJONER

- Ⓐ Utskjærings totale bredde
- Ⓑ Utskjærings totale dybde

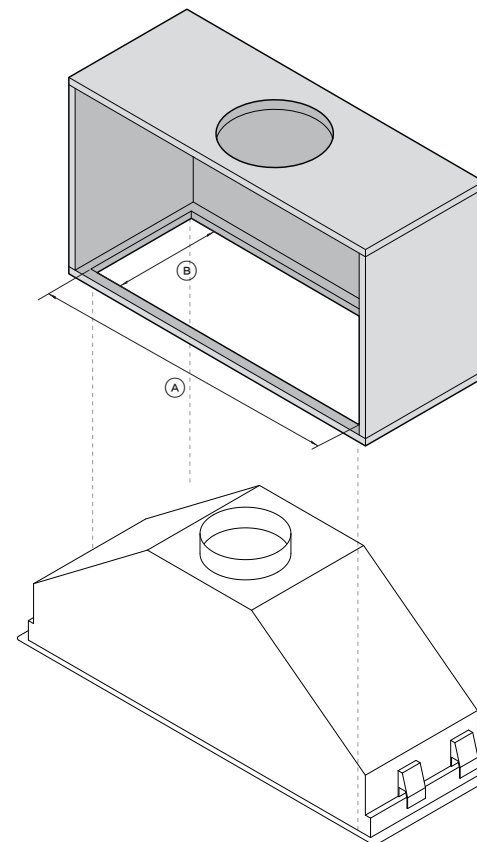
HP60

MM

500

260

MODELLER PÅ 90 CM



UTSKJÆRINGSDIMENSJONER

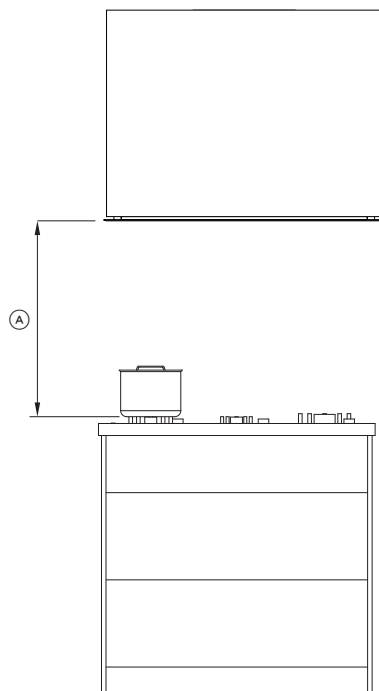
- Ⓐ Utskjærings totale bredde
- Ⓑ Utskjærings totale dybde

HP90

MM

800

260



| HØYDEMÅL | MM |
|---|----------------------|
| Ⓐ Høyde på toppen av koketoppen til bunnen av produktet <ul style="list-style-type: none"> • fra elektrisk platetopp • fra gasskoketopp | min. 600 min. 650 |

Denne kjøkkenviften må ikke installeres lavere enn minimumshøyden som er angitt i tabellen ovenfor. Minimum monteringshøyde kan være større hvis det kreves av koketoppen. Se instruksjonene for koketoppen.

Installasjon i minimumshøyde forbedrer effektiviteten når det gjelder å fange opp matos, fett og røyk.

Hensyn ved induksjonstopp

- Induksjonstopper bruker energieffektiv teknologi som bare varmer opp innholdet i en gryte.
- I motsetning til gass- eller tradisjonelle elektriske platetopper blir ikke luften rundt oppvarmet når du bruker en induksjonstopp. Dette fører til at filtre på avtrekkshefter, sprutplater og omgivende skap ikke blir varmet opp, noe som øker sannsynligheten for kondens på disse kjøligere overflatene.
- Andre faktorer, som omgivelsestemperatur, luftfuktighet, naturlig ventilasjon i rommet, størrelsen på kokekaret og hvordan induksjonstoppen brukes, påvirker også kondensdannelsen. For eksempel øker aggressiv koking på høye varmeinnstillinger, som PowerBoost, hastigheten som vannet fordamper med, noe som øker sannsynligheten for kondens.
- Det er viktig å forstå at verken kjøkkenviften eller induksjonstoppen er defekt som følge av dette fenomenet.

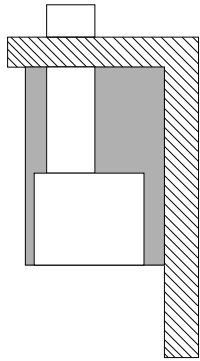
Kondens kan minimeres ved å:

- Bruk kjøkkenviften på lavere hastighetsinnstilling når du koker.
- Bruk induksjonstoppen på en lavere varmeinnstilling når du koker.
- Slå på avtrekksheften 5 minutter før tilberedning og la den gå i minst 5 minutter etter tilberedning. Se brukerhåndboken for mer informasjon om hvordan du bruker timerfunksjonen.
- MERK: Resirkulering fjerner ikke fuktighet.

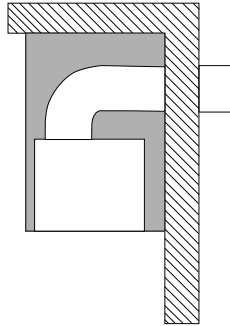
KRAV TIL VENTILASJON

Det må sørges for at alle gjeldende forskrifter om utslipp av avtrekksluft overholdes.

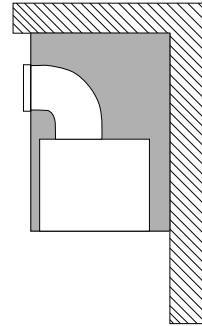
Typer ventilasjonsinstallasjon:



Ventilasjon gjennom taket



Ventilasjon gjennom yttervegg



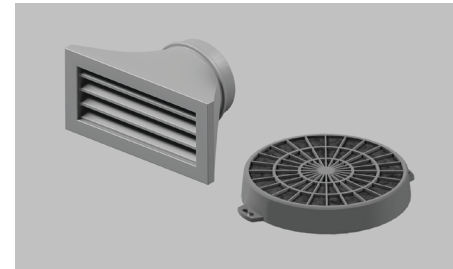
Resirkuler med karbonfiltre

ELEKTRISKE KRAV

Før du kobler kjøkkenviften til strømforsyningen, må du forsikre deg om at spenningen og frekvensen som er angitt på typeskiltet, stemmer overens med installasjonsstedet:

| MODELL | FREKVENS | SPENNING (V) |
|----------------------|----------|--------------|
| HP60IHCB4, HP90IHCB4 | 50 Hz | 220–240 V |

FORBEREDELSE AV INSTALLASJONEN / HENSYN



①

Installasjoner med kun resirkulering:

Ekstra tilbehør kreves:

Resirkuleringsutløp.

Karbonfiltre.

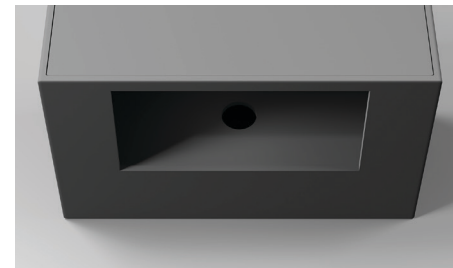


②

Kanalalternativer:

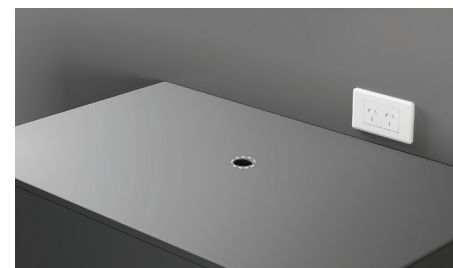
Kanal til tak og ut yttervegg eller undertak.

Kanal til yttervegg og ut.



③

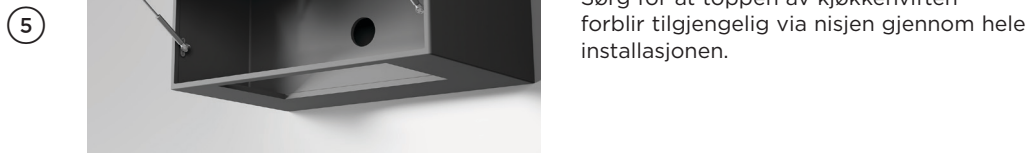
Kontroller at nisjen er satt opp i henhold til de riktige spesifikasjonene. Se «utskjæringsdimensjoner» for mer informasjon.



④

Sørg for at tilgangen til den ene strømtilkoblingen er vurdert og tilgjengelig for kunden.

FORBEREDELSE AV INSTALLASJONEN / HENSYN

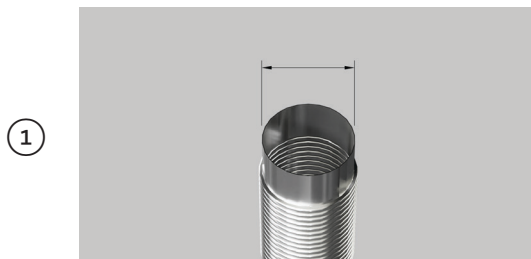


Sørg for at toppen av kjøkkenviften forblir tilgjengelig via nisjen gjennom hele installasjonen.



Se spesifikasjonene for koketoppen for å sikre at tilstrekkelige avstander opprettholdes.

SJEKK MATERIALER OG DELER



Forsikre deg om at kanalene er riktig lengde og kompatible med kjøkkenviften.

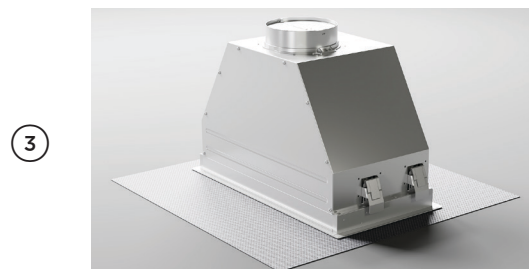
PAKKE UT PRODUKT



Åpne esken og fjern all emballasje. Løft produktene forsiktig ut av eskene. Plasser det på et beskyttet underlag.



Kast emballasjen på en ansvarlig måte. Resirkuler der det er mulig.



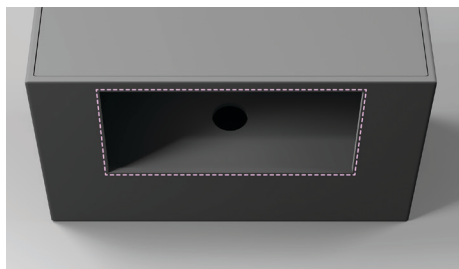
Inspiser produktet for skader. Koble til strøm og test.

FORBERED SKAP

Forsikre deg om at kabinettet kan støtte vekten på kjøkkenviften og kanalene.

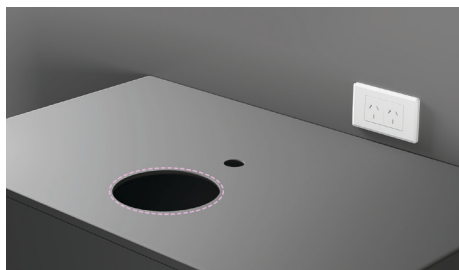
IKKE FERDIG UTSKJÆRTE SKAP

①



Sett kjøkkenviften over koketoppen og klargjør utskjæringen i henhold til de nødvendige spesifikasjonene. Se dimensjoner og utskjæringssider for skap.

②



Forbered føringsveien for kanalen.

FERDIG UTSKJÆRTE SKAP

①



Forbered føringsveien for kanalen.

INSTALLASJON AV RESIRKULERING

- Ikke relevant for kanalalternativer.
- Lufting direkte inn i skapet uten kanaler og lufteventil er ikke tillatt.
- Merk: Plassering av lufteventilen på toppen av skapet anbefales ikke. Dette bør bare gjøres hvis det er mulig å forhindre at gjenstander faller gjennom lamellene og inn i viften.

①



Bestem ønsket plassering av 150 mm-ventilen på skapet ditt.

Ventilen kan plasseres på siden eller fronten av skapet, forutsatt at det er tilstrekkelig klaring fra de omkringliggende skapene til at ventilasjonsluften kan resirkuleres tilbake inn i kjøkkenet.

②



Lag en utskjæring i skapet som passer til 150 mm-ventilen. Plasser ventilen på hullet som er laget, og fest den.

Vær oppmerksom på at form og størrelse på luftventilåpninger kan variere. Se den valgte ventilen for mer informasjon.

③



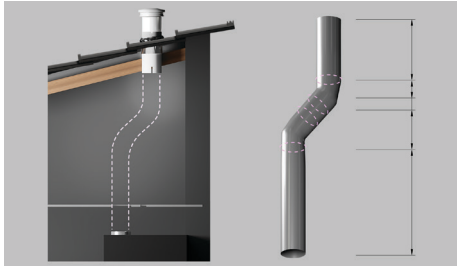
Koble vifteutløpet til ventilen med en 150 mm lang stiv eller halvstiv kanal, og sikre skjøtene med aluminiumstape.

Pass på at det ikke er slakk i kanalen.

STIV KANAL

- Ikke relevant for installasjon med resirkulering.
- Ventilasjon representativ i de følgende trinnene for stive kanaler.

①



Forsikre deg om at kanalene har riktig lengde og størrelse for kjøkkenviften, og at alle nødvendige bøyer er til stede. Ikke reduser kanaldiameteren, da dette vil øke støyen.

②



Utvendig ventilasjon på underside av tak

Installer ekstern ventilasjon etter behov: Kravene til værbestandighet avhenger av type kledning/tak.

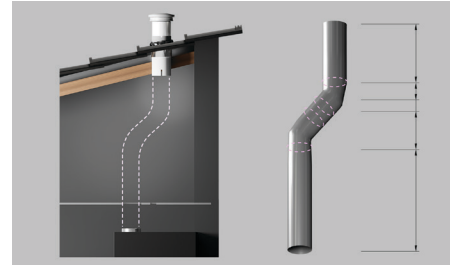


Ekstern ventilasjon i vegg



Ekstern ventilasjon på taket

③



Kutt kanalene til riktig lengde.

④



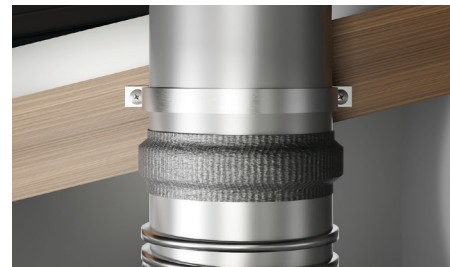
Kanalrute og montering.

⑤



Teip kanaler for å forsegle.

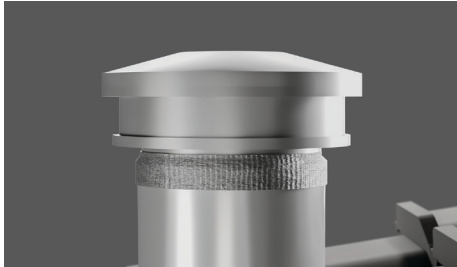
⑥



Om nødvendig sikrer du kanalføringen i taket.

STIVE KANALER

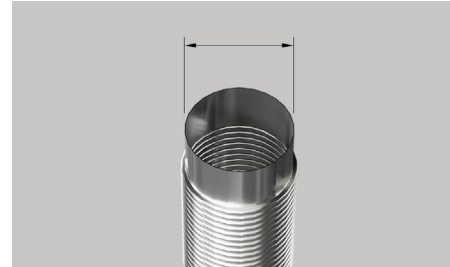
7



Monter kanalen til den eksterne ventilen, og fest den.

HALVSTIVE KANALER

1



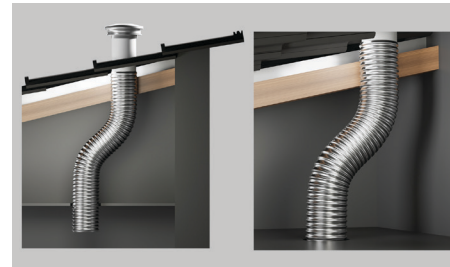
Forleng kanalen for å sikre at den er riktig lengde og kompatibel med kjøkkenviften.

2



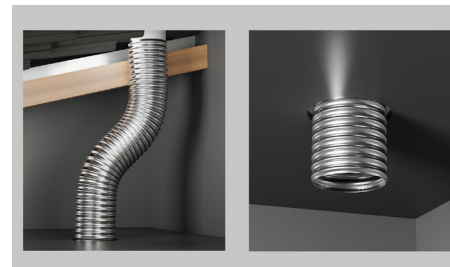
Installer ekstern ventilasjon etter behov. Kravene til værbestandighet avhenger av type kledning/tak. Alternativer for ekstern ventilasjon inkluderer underside av tak, vegg eller tak.

3



Kanalrute og montering.

4



Forsikre deg om at kanalene ikke er løse, knekt eller knust.

INSTALLASJON AV KANALER

HALVSTIVE KANALER

①



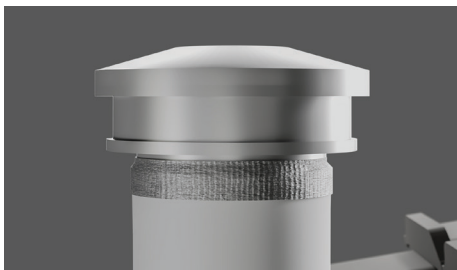
Foresgle kanalene til det eksterne utløpet.

②



Om nødvendig sikrer du kanalføringen i taket.

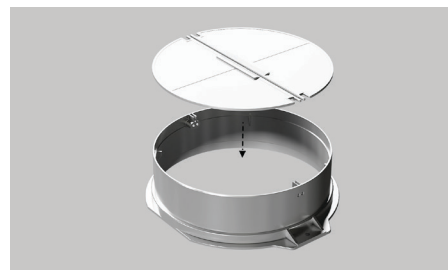
③



Monter kanalen til den eksterne ventilen, og fest den.

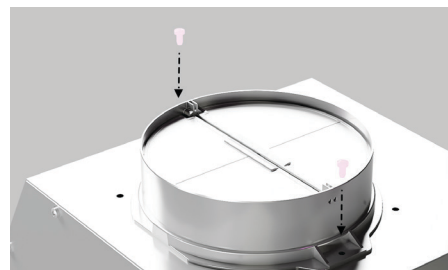
KLARGJØR HETTE

①



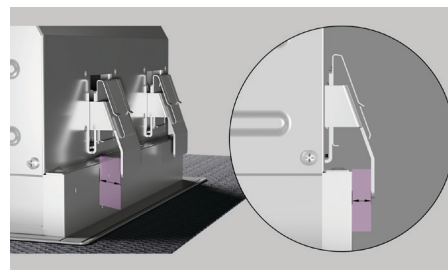
Sett tilbakeslagsventilene inn i adapteren, og sørg for at de kan brettes oppover og bevege seg fritt når de er montert.

②



Monter kanaladapteren til kjøkkenviften ved hjelp av to medfølgende Phillips-skruer.

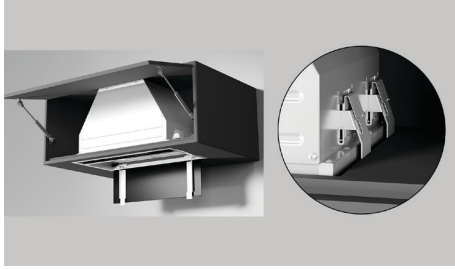
③



Sørg for at det er en luftspalte mellom monteringsbrakettene og viftens kabinett. Monteringsbrakettene kan justeres for å oppnå dette ved behov.

INSTALLER HETTE

①



Løft avtrekkshetten inn i nisjen til alle fire monteringsbrakettene klikker inn. Kontroller at brakettene er trygt festet til skapet før du slipper kjøkkenviften. Sørg for at strømkabelen forblir fri og uhindret under denne prosessen.

②



Fjern filtre som skal fjernes.

③



Løsne de to skruene på den ene siden av perimeterplaten, og skyv perimeterplaten ut.

④



Fra under kjøkkenviften fester du alle de fire brakettene med en Phillips-skrutrekker. Stram skruene til flensen er i flukt med kabinettet.

⑤



Sett på plass perimeterplaten igjen, og fest den med skruene som ble fjernet i trinn 3.

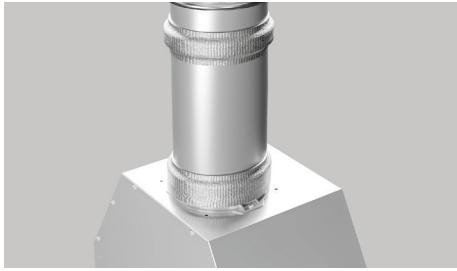
⑥



Sørg for at filtrene er riktig orientert før du klemmer dem tilbake på plass.

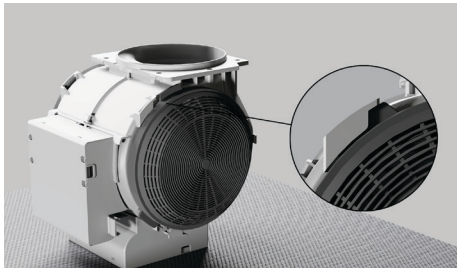
FESTE KANALER

①



Fest kanalene til adapteren.
Fest ved hjelp av tape, kabelbånd eller
metallstropper etter behov.

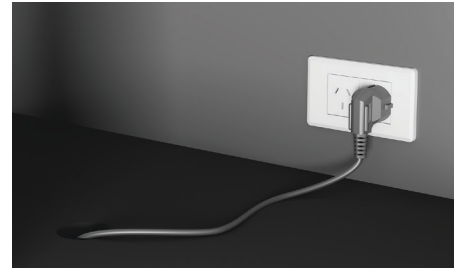
②



Kun resirkulering:
Monter karbonfiltrene på viften. Roter
filteret til det sitter godt fast.

KOBLE TIL STRØM

①



Koble til og slå på strømmen.

ETTER STRØMTILKOBLING

1



Fjern film fra alle overflater på kjøkkenviften.

SJEKKLISTE FOR INSTALLATØR

FYLLES UT AV INSTALLATØREN

- Er all emballasje fjernet?
- Kjøkkenviften er riktig installert.
- Alle tilkoblinger er sikre
- Kanalrøret er ikke bøyd eller knust på noen områder
- Sjekk sugekraften til kjøkkenviften
- Ekstern ventilasjon er forseglet riktig
- Alle lokale regler er oppfylt
- Driften er testet (se brukerveiledning for kjøkkenvifte)
- Hør om du hører uvanlige lyder

Fyll ut og oppbevar på et trygt sted:

Modell _____

Serienr. _____

Kjøpsdato _____

Kjøper _____

Forhandlerens adresse _____

Installatørens navn _____

Installatørens signatur _____

Installasjonsfirma _____

Installasjonsdato _____

FISHERPAYKEL.COM

© Fisher & Paykel Appliances 2024. Alle rettigheter forbeholdes.

Modellene som vises i denne veiledningen, er kanskje ikke tilgjengelige i alle markeder og kan endres når som helst.

Produktspesifikasjonene i denne veiledningen gjelder for de spesifikke produktene og modellene som er beskrevet på utgivelsesdatoen. I tråd med politikken vår om kontinuerlig produktforbedring kan disse spesifikasjonene endres når som helst.

Hvis du vil ha informasjon om hvilke modeller og spesifikasjoner som er tilgjengelige i ditt land, kan du gå til nettstedet vårt eller kontakte din lokale Fisher & Paykel-forhandler.