

FISHER & PAYKEL

热泵式干衣机

DH9060H1 和 DH9060HG1 型号

用户指南
简体中文

目录

安全警告	4
首次使用	8
设置程序	11
放衣建议	14
烘干程序	16
程序设置	18
程序选项	19
Wi-Fi 连接和遥控模式	21
清洁	23
清洁线屑过滤器	24
清空水盒	25
清洁冷凝器过滤网	26
故障排除	29
故障代码	34
制造商保修和服务指南	35

▲警告!



有触电危险

如不遵照此建议，可能会造成触电伤亡事故。

- 如果使用延长线或便携式电源插座（例如多孔插座），要确保延长线或便携式电源插座不接触水或受潮。

▲警告!



有火灾危险

- 只烘干用水洗过的衣物。
- 切勿加热烘干衬有海绵橡胶或类似材料的衣物，要用冷风烘干程序烘干此类衣物。
- 切勿在烘干程序结束之前停止滚筒式干衣机，除非已取出干衣机里的衣物让干衣机散热冷却。
- 干衣机会产生可燃性线屑，必须在每次执行烘干程序之前清洁线屑过滤器。
- 如不遵照本用户说明书中的警告提示，可能会引发火灾。
- 如不遵照本说明书中的建议，可能会造成人身伤害甚至死亡。

阅读并妥善保存本指南

警告！

阅读安全指南。如不遵守指南和规定，可能会造成人身伤害或财物损失。此电器仅用于本用户指南所述的指定用途。在使用此电器时，必须始终遵循基本的安全预防措施，包括：

常规

- 切勿用湿手或赤脚触摸或操作此电器。
- 为了避免危险，必须请接受过 Fisher & Paykel 专业培训和支持的维修技术人员或其他资深电工更换破损电源线。为了避免触电事故，切勿使用未修理的电器。
- 如果此电器在运输过程中损坏，切勿使用。联系当地的 Fisher & Paykel 经销商或接受过 Fisher & Paykel 专业培训和支持的维修技术人员安排维修事宜。
- 此电器仅供个人或家庭使用。此电器不得用于任何商业目的。如果此电器用于任何商业目的，会影响电器保修。
- 此电器不适合有肢体、感官或精神障碍或缺乏经验和知识的人士（包括儿童）使用，除非有安全负责人监督他们，或者向他们解释清楚使用说明。
- 切勿让儿童玩弄电器，切勿让他们爬进滚筒里。
- 切勿倚靠在干衣机门上。
- 有金属加强筋的内衣不应放入干衣机烘干。如果金属加强筋在烘干过程中松脱，可能会损坏干衣机。如果要用干衣机烘干这些衣物，要把它们放在烘干支架上或烘干套里烘干。
- 检查并取出衣服口袋里的所有物品，例如打火机和火柴。
- 衣物应该经过程序的最后一个阶段，即冷却。确保衣服处于不会受损的温度下。如果干衣机在烘干程序结束之前由于某种原因停机，应该立刻取出干衣机里的干衣服，切勿让衣服留在干衣机里。应该迅速抖开衣物散热降温，不要让衣物裹成一团，例如不要放在洗衣篮里或堆在一起。
- 如果停电，干衣机在恢复供电之后会暂停烘干程序。按启动键，继续运行程序。
- 用户只能拆卸过滤网、水箱和烘干支架。接受过 Fisher & Paykel 专业培训和支持的维修技术人员之外的其他任何人不得拆卸其他任何零部件。
- 如果发生不能根据用户指南上的信息解决的问题，断开电器电源并拔掉电源插头，然后联系接受过 Fisher & Paykel 专业培训和支持的维修技术人员安排维修事宜。
- 切勿尝试自行修理干衣机。
- 切勿把滴水的湿衣服放入干衣机或放在干衣机上面，否则过多的水可能会造成触电。
- 切勿用干衣机烘干电热毯、其他电气产品、塑料制品或橡胶制品，除非洗涤标签明确注明可以这么做。
- 干衣机装衣重量切勿超过额定干衣量。

型号	最大容量* (千克)
DH9060H1, DH9060HG1	9

* 容量指的是干衣机一次可以烘干的衣物的最大干重。

安全警告

- 切勿用干衣机烘干窗帘。
- 对于带水盒的型号，切勿在不安装水盒的情况下使用干衣机，除非已连接排水管。对于没有水盒的型号，必须连接排水管。
- 切勿饮用水盒里的水，切勿用它洗菜。
- 如果水盒已满，电器将暂停并发出警报。必须先清空水盒，电器才能继续运行。

线屑

- 如果未安装线屑过滤器，或者干衣机内部或周围聚集有线屑，切勿使用干衣机。
- 干衣机内部聚集的线屑可能会变成火灾隐患；线屑还会造成烘干时间延长，能耗增大，从而使干衣机效率下降。
- 在每次装衣物之前清洁线屑过滤器。
- 确保干衣机周围没有线屑。
- 如果线屑过滤器损坏，联系当地接受过 Fisher & Paykel 专业培训和支持的维修技术人员安排更换新过滤器。切勿在线屑过滤器损坏或不安装线屑过滤器的情况下使用干衣机，否则会损坏干衣机。

自燃

为了降低火灾风险，应该遵循下列建议：

- 沾染或浸过植物油或食用油的衣物很容易发生火灾，不应该放入干衣机。
- 有油污的衣物可能会自燃，尤其是暴露在像干衣机这样的热源下时。在这些衣物受热之后，油污会发生氧化反应，氧化反应本身又会产生热量。如果热量散不出去，衣物会变得很烫直至起火燃烧。有油污的衣物堆放在一起不利于散热，会变成火灾隐患。
- 如果不得不把被植物油、食用油或护发油污染的衣物放入干衣机，必须先用热水加大量洗涤剂洗干净，这样可能降低火灾隐患，但不能彻底消除隐患。应该用冷却程序让这些衣物的温度降下来。如果这些衣物很烫，把它们从干衣机里取出来之后不应该堆放在一起。
- 不应该用干衣机烘干此前用可燃性液体或固体清洁、洗涤、浸泡或沾有可燃性液体或固体的衣物，例如汽油、柴油、干洗剂、植物油或食用油、丙酮、工业酒精、某些品牌的去污剂、松节油、腊和除腊剂、其他可燃性或爆炸性物质。
- 如果用工业化学品洗涤衣物，切勿用干衣机烘干。
- 不应该在干衣机里使用柔顺剂或类似产品消除静电效应，除非这是柔顺剂产品制造商明确建议的做法。
- 泡沫橡胶（乳胶泡沫）、浴帽、橡胶背心物品、装有泡沫橡胶垫的衣服或枕头、防水纺织品、含橡胶的鞋子或塑料物品等不得放入干衣机中。这些材料受热时会自燃。
- 切勿用干衣机烘干没有洗过的衣物。
- 在用蒸汽清新程序处理没有洗过的衣物时，确保没有易燃物。

安装

- 电器不得通过定时器等外部开关设备供电，不得连接公用事业单位定期通断的线路。
- 为安全起见，建议不要使用延长线或便携式电源插座。
- 将干衣机安装在坚实平整的地面上。
- 干衣机必须安装在通风良好的无尘环境中。
- 为了确保不阻碍干衣机底部的开口，不得把干衣机安装在编织毯（例如地毯和地垫）上。

安全警告

- 切勿把干衣机安装在带锁房门或滑动门后面，如果房门合页和滚筒式干衣机门铰链安装在相反侧，也不要吧干衣机安装在房门后面，以免妨碍滚筒式干衣机门完全打开。
- 如果安装在橱柜门后面，橱柜门的铰链必须与干衣机的铰链在同一侧。干衣机门前部与橱柜门内表面之间必须至少留有 40 毫米的间隙，保证产品安全运行。封闭空间必须有足够的通风，满足当地建筑规范的要求，或者产品运行时门必须打开。
- 本电器可安装在兼容的 Fisher & Paykel 底座上。为确保稳定性，底座必须与电器正确安装在一起。有关安装说明和兼容的底座型号，请访问 fisherpaykel.com。
- 请勿在任何其他底座或结构上安装或操作本电器。
- 有关更多信息，请参阅安装指南。要查看相关内容，请访问 fisherpaykel.com/specify 并按电器类型、产品名称或型号搜索。

供水要求

- 进水压力：最大 1MPa (145psi)，最小 30kPa (4.5psi)
- 进水流量：最小 6 升/分钟
- 冷水温度不应超过 35°C。水温超过上限可能会造成电器发生故障，甚至会损坏电器。
- 如果水压超过 1MPa，必须安装减压阀。
- 应该用随机提供的一套新水管把电器接到进水管上。不要使用旧水管。
- 建议每 5 年更换一次进水管。警告：如不遵照此建议，可能会造成水淹或财物损失。

报废处置

- 在处置不再使用的干衣机时，建议拆除门防止儿童爬进去出不来，并剪掉干衣机电源线。

首次使用

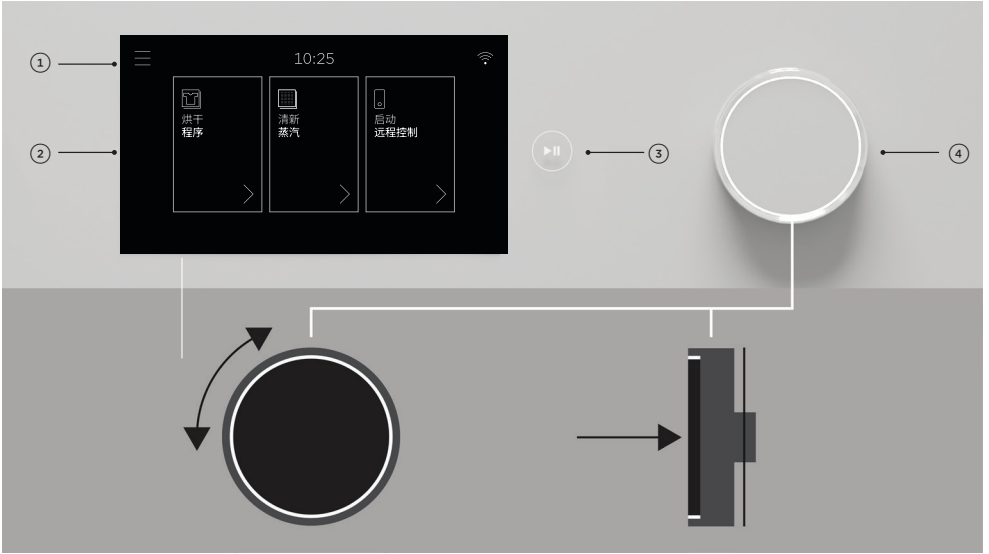


功能部件和配件

- ① 水箱
- ② 干衣机控制面板
- ③ 筒灯
- ④ 烘干支架
- ⑤ 传感器
- ⑥ 线屑过滤器
- ⑦ 冷凝器过滤网*

*位于过滤网盖板后面。

首次使用



控制面板

- | | |
|-----------|-------------------------------------------------------------------------------------------------------------------------------|
| ① 菜单 | 按此按钮选择附加选项和设置。 |
| ② 触摸屏显示器 | 用于浏览和选择程序、功能和设置。 |
| ③ 启动/暂停按钮 | 按下可启动或暂停程序。 |
| ④ 控制旋钮 | <ul style="list-style-type: none">• 按下旋钮开启显示屏。• 转动旋钮滚动显示选项。• 按旋钮选择或确认。• 长按可返回或关闭显示屏。 |



选项

锁屏



锁定屏幕以防意外操作。屏幕可以随时锁定,包括在程序运行时。锁屏后,除了暂停程序外,屏幕将不起作用。按住屏幕解锁。当锁屏和远程模式开启时,可以继续通过app操作产品。

灯



开/关筒灯。

设置



根据个人喜好调整电器设置或设置 Wi-Fi 连接。请参阅“Wi-Fi 连接和遥控模式”。

设置程序

在开始之前

- 检查衣服口袋里是否有会损坏衣服或被干衣机缠住的物品。
- 检查并清洁线屑过滤器。
- 检查并清空水箱（如果未设置为外接水管自动排水）。

①



如有必要，安装烘干支架。请参阅“放衣建议”。

②



将衣物放入干衣机。

为获得最佳效果，请将相似的衣物放在一起烘干，并且不要超过所选程序的最大容量。

③



按下旋钮开启显示屏。

④



选择烘干模式，然后选择程序。

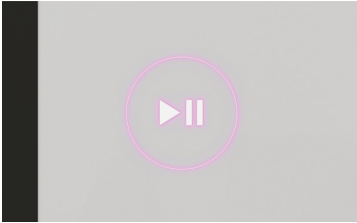
设置程序

5



根据需要调整设置，或按选项进入其他程序选项。
更多信息请参阅“程序设置”以及“程序选项”。

6



按 ▶|| 启动程序。

设置程序

暂停程序



必要时按 ▶|| 暂停程序。

取消程序

如果中途取消程序，请立即取出衣物并摊开冷却。切勿将热衣物留在干衣机里或洗衣篮里。小心，滚筒和衣物可能很烫。



按取消。

放衣建议

分拣衣物

- 把重量相近的衣服分拣在一起，它们的烘干时间大致相同。防止部分衣物已经完全烘干，而其他衣物还是潮湿的。
- 始终要把有色衣物与白衣物分开烘干，尤其是新衣物。
- 尤其是在使用预约功能时，可能会出现掉色问题。
- 拉紧拉链、扣上扣子和其他配件（即合上羽绒被套口子），并取下松脱的文胸钢线。这些东西可能会损坏干衣机和衣服。
- 把丝印衣服里子翻出来防止丝印受损。
- 衣服洗涤标签注明面料类型和如何烘干衣服等重要信息。始终要遵循衣服标签上的建议。

把衣物放进干衣机

- 把衣服正确放入干衣机，有助于最大限度地减少皱褶，并确保衣服均匀烘干。
- 在干衣机里给衣服留有足够大的自由翻滚空间。根据干衣服占用的空间确定要放入干衣机的衣服重量，而不是根据湿衣服占用的空间确定要放入干衣机的衣服重量。
- 把衣服抖开，然后逐件放入干衣机有助于衣服均匀烘干，减少相互缠结。
- 用即熨程序和防皱选项烘干衣物（如衬衣），可以减少衣物皱褶和需要熨烫的次数。
- 在烘干程序结束之后尽快取出衣物晾晒可以减少熨烫次数。

烘干时间

- 一次烘干极少量衣服效率太低。尝试一次烘干中等重量的衣服或大量衣服。
- 厚重衣物（浴巾和法兰绒床单）的烘干时间比轻薄衣物（化纤、涤棉床单和衬衫）的烘干时间长。
- 洗衣机用与衣物类型相适应的最高脱水速度脱水，可以缩短烘干时间。
- 在烘干过程中检查大件衣物确保均匀烘干衣物，必要时暂停干衣机翻转衣物。

线屑

部分衣物容易掉毛，掉下来的线屑会粘在其他衣物上。始终要分开烘干容易掉毛的衣物和容易粘毛的衣物。

容易掉毛的衣物	容易粘毛的衣物
浴巾	化纤，例如摇粒绒
法兰绒床单	灯芯绒
	涤棉

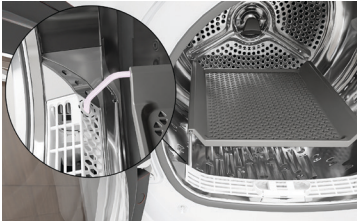
烘干支架



使用烘干支架放置无法翻滚的衣物，例如运动鞋、帽子和毛绒玩具。

在以下程序中使用支架：

- 支架烘干
- 运动鞋
- 毛绒玩具（可选）



要安装烘干支架，将支脚插入线屑过滤器上的卡槽，然后向下放到位。

烘干程序

干衣机有多种程序可满足您的衣物护理需求。为每次放入的衣物选择最合适的程序，有助于确保获得最佳效果。

按程序烘干		
程序	用途	最大放衣量 (公斤)
混合	日常程序适合混纺织物。特别适合 T 恤衫和裤子等衣物。	9
棉麻 ¹	高温程序适合纯棉织物。	9
轻柔	柔和程序适合衬衫和裙子等精细衣物。	4
浴巾	专用于烘干浴巾等吸水率大的厚实织物。	6
床单	此程序特别适合床上用品。特别适合烘干床单、床罩和枕套。	4
羊毛 ²	超柔程序适合羊毛衣物。此程序符合 Woolmark 规定的可机洗衣物标准。	1
超柔	超柔程序适合蕾丝等非常精细的衣物。	1
真丝	超柔程序适合真丝衣物。	1
健身服	超低温程序特别适合健身服。特别适合有弹性的化纤衣物。	2
牛仔服	日常程序适合牛仔服。	3
强力	强力程序专用于耐用织物。	8
除菌	超高温程序适合杀灭细菌。特别适合浴巾和床单等织物杀菌消毒。	4
运动服	中温程序专用于运动服。适合更耐用的织物。	4
化纤	日常程序适合化纤织物。特别适合化纤织物和涤棉混纺衣物。	4
大件	柔和程序适合大件衣物。特别适合夹克、羽绒被和棉被等衣物。	3
室外	低温洗涤程序专用于户外运动服和高性能衣物。	2
即熨	专用于减少衬衫等衣物褶皱。在程序结束时可以直接熨烫衣物。	4
支架烘干	专用于烘干不宜翻滚的衣物。此程序要求使用烘干支架。	3
毛绒玩具	柔和程序适用于毛绒玩具。此程序可以使用烘干支架。	4 件
运动鞋	柔和程序适合烘干旅游鞋和运动鞋。此程序要求使用烘干支架。	2 双
冷气	不加热程序适合风干衣物。	4

烘干程序

蒸汽清新

所有蒸汽清新程序专用于焕新干衣物。要烘干湿衣物，请选择按程序烘干。

蒸汽清新

程序	用途	最大放衣量 (公斤)
混合	专用于干衣物除味，减少皱褶和异味。特别适合混纺织物。	3
衬衫	专用于衬衣除味，减少皱褶和异味。	3
轻柔	柔和程序适合衬衫和裙子等精细衣物除味。	3
除菌	高温程序专用于干衣物杀菌消毒。	3

¹建议在日常烘干衣物时，选择棉麻程序，默认设置以节省能源。

²Woolmark 羊毛护理

本机器的羊毛烘干程序通过 Woolmark 公司认证，适用于烘干可机洗羊毛产品，前提是按照羊毛衣物标签上的说明和本机器制造商的说明进行洗涤和烘干。M2018.



程序设置

根据个人喜好调整默认程序设置。轻按设置进行选择，然后根据需要进行调整。



优化

按需要优化程序，达到降低噪音、节省时间或节电的目的。为了确保最佳效果，某些程序不能使用某些优化选项。

时间

设置程序运行时间。程序将在设定的时间后结束。如果时间设置为自动，则当衣物达到所选的烘干程度时，程序自动结束。

烘干程度

设置所需的烘干程度。干衣机会感应衣物中的水分，以决定是否结束程序。1级是最湿设置，5级是最干设置。如果衣物烘干效果不符合要求，尝试调高或调低设置。

程序选项

根据个人喜好选择其他程序选项。



预约

设置程序开始时间。避免用预约功能烘干易掉色的潮湿衣物，否则可能会造成掉色。

防皱

在程序结束之后，会继续定期翻滚衣物以减少褶皱。防皱选项最长持续 8 小时，或者直至取消。要取消，请触摸显示屏或打开干衣机门。

半干提醒

设置在衣物烘干到半干时提醒。暂停程序，取出不需要继续烘干的衣物。重新启动程序，继续烘干剩余衣物。

设置选项

①



选择一个程序，然后按下选项进行选择。

②



选择一个程序选项并根据需要进行调整。

WI-FI 连接和遥控模式

电器可以连接家里的无线网，然后使用 app 进行遥控。

连接您的电器，以确保其软件和功能始终保持最新。

开始

- 确保开启家里的 Wi-Fi 网络。
- 您的移动设备将显示分步指导。
- 连接电器最长需要 10 分钟。
- 如需进一步指导和故障排除，请参阅 app。

在手机上操作：



- ① 下载 app。扫描二维码或在设备的 app store 中搜索“海尔智家”。
- ② 注册并创建一个帐号。
- ③ 添加电器并设置 Wi-Fi 连接。



连接家里的 WiFi

①



按 **三**，然后选择设置。

②



选择 **WI-FI: 连接**，然后选择 **WI-FI 设置**，然后按照屏幕上的说明进行操作。

启用遥控模式

①



选择遥控启动。

②



按照屏幕上的说明进行操作，然后按 ▶。遥控模式已启用。

清洁

表面和配件

用湿抹布蘸中性洗洁精水擦拭，然后用干净无绒布擦干。我们不建议使用以下清洁产品，否则可能会造成损伤：

- 塑料擦洗片或钢丝球
- 有研磨作用的溶剂型家用清洁剂
- 酸性清洁剂或碱性清洁剂
- 洗手液或肥皂
- 不锈钢清洁剂或光亮剂
- 洗衣粉或消毒剂

干衣机内部

定期检查并清洁滚筒内部。如果滚筒上附着有任何残留物或线屑，除去残留物或线屑，然后用湿抹布擦拭滚筒。切勿把任何金属件放在滚筒里，否则金属件可能会生锈弄脏滚筒。

传感器

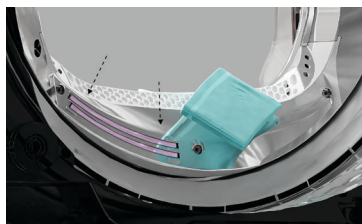
传感器检测衣物是否已烘干。定期清洁传感器以保持最佳性能。

①



找到线屑过滤器后面的金属传感器。

②



用软布蘸醋擦拭，然后用干净的布擦干。

清洁线屑过滤器

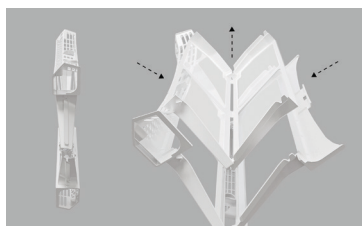
每次烘干衣物后，检查和清洁线屑过滤器，防止线屑积聚。如果线屑在干衣机内部或周围积聚，可能会变成火灾隐患。

①



取出线屑过滤器

②



打开过滤网并擦拭干净，然后放回原位。

在运行另一个程序之前，确保线屑过滤器已正确放回原位。

清空水箱

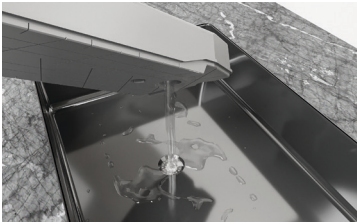
在烘干过程中，冷凝水流入干衣机左上角的水盒。每次烘干衣物后清空水盒。

①



使用手柄将水盒拉出。
取出时要保持水盒水平，防止水洒出。

②



清空水盒，然后安回原位。
确保水盒正确安回原位，然后再运行另一个程序。

切勿在不安装水盒的情况下使用干衣机，除非安装了排水管。

如果设置了排水管自动排水，则无需清空水盒。有关安装排水管的说明，请参阅安装指南。

清洁冷凝器过滤网

定期清洁冷凝器过滤网、过滤泡沫和蒸发器盘管，以保持最佳性能。

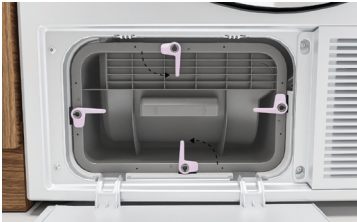
拆下冷凝器过滤网

①



打开过滤网盖板以取出冷凝器过滤网。

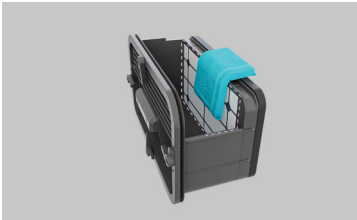
②



转动四个冷凝器锁杆 90 度角拉出冷凝器过滤网。

清洁冷凝器过滤网：

③



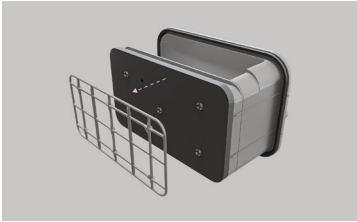
用抹布擦拭或使用吸尘器清除过滤器表面聚集的线屑。

清洁冷凝器过滤网

清洁/更换冷凝器过滤泡沫

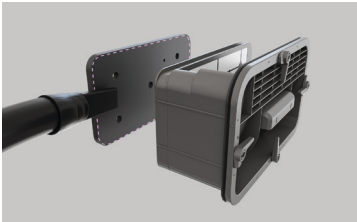
如果冷凝器过滤泡沫堵塞严重或已经老化，则可能需要更换。干衣机随附三个过滤泡沫。可以在 www.fisherpaykel.com 购买过滤器。

④



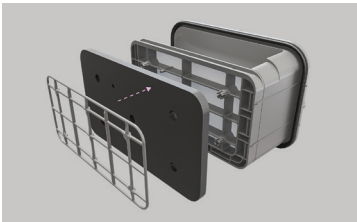
拆卸冷凝器过滤网上的过滤泡沫固定支架。

⑤



取下过滤泡沫，然后用带缝隙吸嘴的吸尘器吸走上面的线屑。

⑥



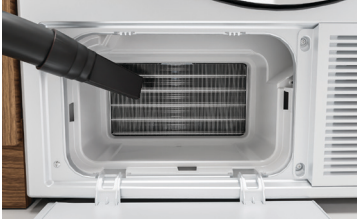
重新安装过滤泡沫，然后用支架固定过滤泡沫。

清洁冷凝器过滤网

清洁蒸发器盘管

蒸发器盘管位于冷凝器过滤网后面。清洁时要小心，因为金属散热片的边沿很锋利。

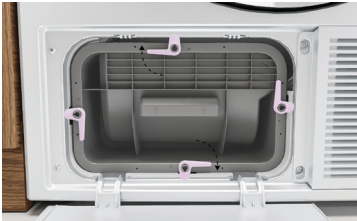
7



用带除尘刷或缝隙吸嘴的吸尘器仔细清洁。
注意不要弄弯精细金属散热片。

重新安装冷凝器过滤网：

8



重新安装冷凝器过滤网，并使用锁杆固定。
确保锁杆锁牢。

9



合上过滤网盖子。

故障排除

问题	可能的原因	解决办法
显示屏无法开启	没有电。	确保干衣机插头已插好，墙上的电源已打开。
显示屏无响应	干衣机需要复位。	按下旋钮关闭干衣机。等待几秒钟，然后再次按下旋钮，重新开启干衣机。
	可能需要更新软件。	如果问题仍然存在，请尝试断开再接通墙上的干衣机电源。显示屏可能需要几秒钟才能加载。
		如果干衣机已连接 Wi-Fi，请检查是否有任何可用更新。
干衣机不加热	水盒满了。	确保水盒是空的。请参阅“水盒”。
	程序处于冷却阶段。	这是正常的。等待程序完成。
干衣机无法启动	门没有关好。	确保关好门。检查线屑过滤器是否妨碍关门。
	干衣机是否显示用户警告或故障代码？	请参阅“故障代码”。
	水盒已满或未正确放置。	确保水盒是空的并正确安放。请参阅“水盒”。
	干衣机里的衣物太多。	取出干衣机里的部分衣物。
	设置了预约功能。	请参阅“程序选项”。
	按钮被锁住。	按住屏幕以解锁控制面板。
干衣机不断停止和启动	选择了防皱选项。	这是正常现象。请参阅“程序选项”。
干衣机中途停机	停电。	按 ►► 恢复程序。
	程序已暂停。	按下 ►► 恢复程序。
	门打开了。	确保关好门。
	在使用 支架烘干程序时，衣物从支架上掉落。	确保支架安装正确，并把掉落的衣物重新放回支架上。
噪声	干衣机里的衣物太多。	取出干衣机里的部分衣物。
	干衣机发生故障。	请参阅“故障代码”。
	程序结束。	进入设置菜单并关闭警报。请参阅“菜单”。
	干衣机不处于水平状态。	确保干衣机处于水平状态。请参阅安装指南。
	压缩机噪声。	这是正常现象。在烘干程序开始时，压缩机通电工作，干衣机可能会发出异常响声。

故障排除

问题	可能的原因	解决办法
振动	干衣机安装表面不稳。	确保干衣机安装在平整的稳定表面上。请参阅安装指南。
	干衣机不处于水平状态。	确保干衣机处于水平状态。请参阅安装指南。
	干衣机里的衣物太多。	取出干衣机里的部分衣物。
程序用时过长	给衣物选择的程序不适合。	给衣物选择适合的程序。请参阅“程序”。
	给衣物选择的烘干程序不适合。	选择较低的烘干程度。请参阅“程序设置”。
	干衣机里的衣物太多。	取出干衣机里的部分衣物。
	线屑过滤器、冷凝器过滤器、过滤泡沫或蒸发器盘管阻塞。	检查并清洁线屑过滤器、冷凝器过滤器、过滤泡沫和蒸发器盘管。 如果问题仍然存在，则可能需要更换过滤泡沫。请参阅“冷凝器过滤网”。
	水盒满了。	请参阅“水盒”。
	环境条件可能会影响程序运行。	在特别热或特别冷的条件下，程序运行时间可能会更长，效率也会更低。 确保干衣机安装在通风良好的无尘环境中。 切勿在关闭的门后使用干衣机（例如在橱柜内部）。
	程序开始时，衣物湿度过大。	在把衣物放进干衣机之前脱掉更多水，例如在合适的情况下给洗衣机选择较高脱水转速。
	程序开始时，衣物处于半干状态。	如果衣物部分晾干了，例如洗好后曾晾在晾衣绳上，用定时烘干程序烘干衣物，密切留意衣物烘干程度。
	干衣机排水不正常。	检查排水管（如果已连接）是否堵塞或损坏。如果问题仍然存在，请联系客户服务。
衣物缠绕在一起。	尝试把衣物分开，每次烘干同类衣物。请参阅“放衣建议”。	

故障排除

问题	可能的原因	解决办法
线屑	没有清洁或安装线屑过滤器。	确保在执行每个程序之后清洁线屑过滤器，并正确安装线屑过滤器。请参阅“线屑过滤器”。
	衣物分拣错误。	分开烘干容易掉毛的衣物和容易粘毛的衣物。每次烘干颜色相近的衣物，例如浅色衣物一起烘干，深色衣物一起烘干。请参阅“放衣建议”。
	衣物过干。	干衣机里的衣物烘得过干会导致衣物粘毛。使用自动检测程序；如果使用定时烘干程序，确保检查衣物避免烘得过干。
	最近用干衣机烘干过新衣物。	清洁线屑过滤器，然后用冷气程序清除干衣机里的残余线屑。
	新浴巾或法兰绒床单会在干衣机里留下线屑，可以在取出衣物后清除线屑。	
衣物破损	没有遵守洗涤标签上的说明。	遵守衣物洗涤标签上的说明。
	给衣物选择的烘干程度不适合。	确保给衣物选择适合的烘干程度。参看衣物洗涤标签上的说明。
	衣物上或衣物内有金属件。	拉紧衣物拉链，扣好扣子，然后再放进干衣机。
	没有分拣衣物，或者给衣物类型选择的程序不合适。	每次烘干同类衣物。确保选择适合的程序。请参阅“程序”。
	在使用支架烘干程序时，衣物从支架上掉落。	确保支架安装正确，并且每次只在支架上放一两件衣物。请参阅“支架烘干”。
	使用了定时烘干程序，但没有在程序执行过程检查衣物烘干程度。	在使用定时烘干程序时，确保检查衣物烘干程度，避免衣物烘得过干。
	给衣物选择的程序不适合。	给衣物选择适合的程序。请参阅“程序”。
	在程序结束之前取出了干衣机里的衣物。	在冷却阶段之前取出衣物可能会造成损坏。将衣物摊开，待其完全冷却后再存放。

故障排除

问题	可能的原因	解决办法
相互缠绕	在放衣物过程中没有分拣衣物。	尝试把大件衣物和小件衣物分开烘干。
	衣物放进干衣机的方法不当。	把衣物逐件放进干衣机。切勿把折叠的衣物放进干衣机。
	程序选项错误。	尝试用即熨程序烘干衬衣,用床单程序烘干床单。请参阅“程序”。
	干衣量太大。	尝试减少干衣量。某些烘干程序的最大干衣量较小。请参阅“程序”。
	精细衣物没有用网袋分开。	将连裤袜、文胸和其他容易相互缠绕的精细衣物放在网袋中烘干。
衣物皱褶	床单和羽绒被套尺寸大,很容易缠绕在一起。	把床单和羽绒被套与其他衣物和浴巾分开烘干。确保在烘干羽绒被套之前扣好扣子/拉紧拉链。洗床单时,加一条打成结的浴巾可能有助于防止缠绕。
	给衣物选择的程序不适合。	选择即熨程序以减少衣物皱褶。
	干衣机里的衣物太多。	取出干衣机里的部分衣物。
	给衣物选择的烘干程序不适合。	选择较低的烘干程度。请参阅“程序设置”。
掉色	未选择防皱选项。	选择防皱选项,在烘干程序结束之后继续翻滚衣物。请参阅“程序选项”。
	没有在烘干之前分拣白色/浅色衣物和深色衣物。	将白色/浅色衣物和深色衣物分类,分次烘干。
	在烘干之前,湿衣物即放在干衣机里。	请参阅“放衣建议”。

故障排除

问题	可能的原因	解决办法
干衣机不排水	排水管没有接到水盒上。	确保正确连接排水管。参看安装指南。
	水盒没有安装好。	确保正确安装水盒。
	排水管或下水管阻塞或损坏。	检查排水管（如果连接了）和下水管是否阻塞或损坏。
干衣机发出提示音，显示屏显示故障代码	干衣机发生故障。	尝试断开干衣机电源，等待1分钟再接通干衣机电源。如果仍然显示故障代码，请联系客户服务。请参阅“故障代码”。
干衣机下面有水流出	水盒没有安装好。	确保正确安装水盒。
	水盒满了。	确保水盒是空的。请参阅“水盒”。
	水盒可能损坏了。	检查水盒是否有损坏迹象。
	排水管没有接到水盒上。	确保正确连接排水管。请参阅安装指南。
	排水管或下水管阻塞或损坏。	检查排水管（如果连接了）和下水管是否阻塞或损坏。
	排水管从下水管里脱出来。	确保固定好排水管。有时排水管会发生移位，导致水排到地上。
	干衣机门没有关好，影响密封性能。	确保没有任何东西阻碍开门/关门，并且干衣机门已关好。
程序结束时，滚筒中残留有水	进水管没有拧紧。	检查进水管，必要时拧紧接头。请参阅安装指南。
	水盒满了。	确保水盒是空的。请参阅“水盒”。
	环境条件可能会影响程序运行。	如果环境条件特别湿热或寒冷，水可能会在滚筒内或门内重新凝结。

故障代码

如何知道是否发生故障？

干衣机发出蜂鸣声，显示屏显示警报。

解决办法

先尝试根据屏幕显示的说明和下列表格所述步骤排除故障并清除故障代码。

如果仍然有问题

- ① 记录故障代码。
- ② 联系当地接受过 Fisher & Paykel 专业培训和支持的维修技术员或客户服务中心安排维修事宜。参看维修和保修小册子了解联系资料。

E 类故障代码

您可以通过复位干衣机来排除故障。请按照以下步骤操作：

- ① 按下旋钮关闭干衣机。
- ② 等待几秒钟，然后再次按下旋钮，重新开启干衣机。

如果显示屏不再显示故障代码，表示故障已复位，可以继续使用干衣机。

警报	解决办法
锁定	按住屏幕以解锁控制面板。
检查过滤器	清洁线屑过滤器和冷凝器过滤器，用吸尘器仔细清洁蒸发器盘管。 检查线屑过滤器或冷凝器过滤器是否损坏。 检查是否有其他物体粘在过滤网或蒸发器盘管上妨碍气流循环。
水盒满了	检查水盒是否满了。 清空水盒。 如果使用排水管，检查水盒或排水管是否阻塞。 检查排水管是否固定在机器背面，是否打结或被压扁。
关门	确保门已关好，然后按 ► 恢复程序。 尝试再次打开门，然后关上门。 重新放置衣物，确保衣物不妨碍关门。
正在冷却	等待干衣机冷却。滚筒冷却之后，程序会继续执行。
室温低	室温太低，干衣机无法有效工作。确保室温高于 5°C 以避免效率过低。
室温高	室温太高，干衣机无法有效工作。等待环境温度降低后再恢复运行。
已达到最长时间	达到最长程序执行时间的原因有很多。请参阅“故障排除”。

制造商保修和服务指南



访问保修和服务指南

用智能手机扫描二维码访问保修及预订维修事宜，也可以访问
https://www.fisherpaykel.com/cn/zh_CN/help-and-support/warranty-information

此电器仅供家庭（住宅）使用。此电器不得用于任何商业目的。如果用户把此电器用于任何商业目的，会影响产品保修。

制造地址：

青岛胶南海尔洗衣机有限公司山东省青岛市黄岛区胶州湾西路 558 号

填写并妥善保存供日后参考：

型号 _____

序列号 _____

购买日期 _____

购买人 _____

经销商 _____

县市 _____

乡镇 _____

国家/地区 _____

FISHERPAYKEL.COM

© Fisher & Paykel Appliances 2024 保留所有权利。

本指南所述的型号并非在所有市场上销售，随时会有变动。

本指南所述的产品规格适用于截至发行日所销售和描述的特定产品型号。
本公司秉承不断改进产品之政策，上述规格可能随时会有变动。

如要详细了解本国销售的型号和规格，请访问公司网站，也可以联系当地的
Fisher & Paykel 经销商。

431964A 04.24