

FISHER & PAYKEL

嵌入式 饮料中心

RS6009SBLT1 和 RS6009SBL1 型号

用户指南
简体中文

目录

安全警告	5
产品概述	9
控制面板	10
菜单	11
使用饮料中心	12
调整饮料中心	14
模式	16
存储建议	17
清洁	18
故障排除	19
故障	21
制造商保修和服务指南	22
有害物质声明	23

▲警告！



有触电危险

如不遵守这些安全须知，可能会造成人身伤亡、触电或火灾。

- 在使用此电器之前，务必仔细阅读并遵守本用户指南上的安全警告部分。

▲警告！



有倾倒危险

- 此电器在安装妥当之前可能会倾倒。让儿童远离此电器，务必要小心。如不遵照此建议，可能会造成严重人身伤害。
- 此电器上部很重，必须固定上部防止前倾。

确保此电器在装入食物之后仍然稳定。

- 必须由专业安装人员根据本指南上的安装步骤安装防倒支架和配件。
- 在拆卸防倒支架固定螺丝时，此电器可能会倾倒。参看安装说明书了解如何安全拆卸此电器。

▲警告！



此电器使用易燃性异丁烷 (R600a) 制冷剂。

阅读并妥善保存本指南

警告！

阅读安全指南。如不遵守指南和规定，可能会造成人身伤害或财物损失。在使用此电器时，必须始终遵循基本的安全预防措施，包括：

此电器仅用于本用户指南所述的指定用途。

常规

- 此电器仅供普通家庭（住宅）使用。
- 应该监督儿童使用此电器，确保他们不玩弄电器。
- 3-8 岁儿童可在成人监督下把食物放入或取出此电器。
- 除非有成人监督，否则不得让儿童清洁和维护此电器。
- 8 岁以上儿童和有肢体、感官或精神障碍或缺乏经验知识的人士不应使用此电器，除非有成人监督他们，或者向他们解释清楚使用说明，且他们了解了可能会发生的危险情况。
- 在安装此电器时，必须遵守制造商建议的电器安装说明和安装柜通风要求。
- 为了避免电器安装不稳造成隐患，必须根据安装指南固定电器。
- 让电器周围或在嵌入式结构里无障碍物，保持通风畅通。
- 切勿用机械设备或其他方式加速除霜过程，只能使用制造商推荐的物品。
- 切勿损坏制冷剂管路。如果制冷剂管路破损，要打开所有门窗通风。
- 除了接受过 Fisher & Paykel 专业培训和支持的维修技术员，其他任何人维修此电器很危险。
- 除了授权服务服务人员以外，其他任何人维修此电器都会很危险。昆士兰州 - 授权服务人员必须持有碳氢化合物制冷剂的气体工作授权，才能进行涉及拆除盖子的维修或修理工作。
- 切勿把易爆物放入此电器内，例如装有可燃物的气雾剂瓶。
- 切勿把挥发性物质或易燃物储存在此电器里，否则可能会爆炸。
- 长时间开门会造成储存室温度急剧上升。

安装

- 确保固定电器，以防前倾。电器倾倒可能会造成严重伤亡事故。

安全警告

电气

- 切勿把其他任何电器的电源插头插入此电器使用的插座，切勿使用延长线或多孔转接插座。
- 在把电器移离墙壁时，小心不要碾轧或损坏电源线。
- 在调整电器位置时，确保不夹住或损坏电源线。如果电源线破损，必须请当地接受过 Fisher & Paykel 专业培训和支持的维修技术员更换电源线。
- 切勿在此电器旁边使用可能会产生电弧、火花或火焰的电气设备或其他任何设备。立刻联系当地接受过 Fisher & Paykel 专业培训和支持的维修技术员安排电器修理事宜。
- 切勿在冰箱储存室内使用电器，除非使用制造商推荐的电器。
- 切勿在此电器背面使用多孔便携式插座或便携式电源。

温度控制

- 此冰箱只能在 16°C-43°C 的室内环境下使用。如果环境温度超出此范围，冰箱制冷效果可能会下降。
- 在首次接通冰箱电源之后，制冷系统自动把冷藏室和冷冻室冷却到设定温度。冷却时间在 2 到 3 小时之间。
- 无论是在炎热夏季还是寒冷冬季，都可以利用控制面板分开更改并精确控制两个储存室的温度，温度控制都与环境温度和湿度无关。
- 建议你在最初 24 小时内，每 4 小时检查一次冰箱制冷情况。
- 如果发现冰箱不正常制冷，联系安装人员或接受过 Fisher & Paykel 专业培训和支持的维修技术员确认冰箱是否正常工作。

维修

- 所有电气修理工作必须由经过充分培训的维修技术员或资深电工进行维修。
- 触电危险。切勿接触任何带电零部件。
- 在维修和安装之前断开电源。
- 用户不能维修LED照明灯。联系当地的 Fisher & Paykel 经销商或接受过 Fisher & Paykel 专业培训和支持的维修技术员安排维修事宜。
- 如要购买备件，请联系 Fisher & Paykel 客户服务中心。从电器生产之日起，Fisher & Paykel 将在未来10多年时间里供应相关备件。

重要!

电器设计可以确保正常工作多年，在此期间不需要进行维修检查。但如果电器发生故障，请尽快请当地接受过 Fisher & Paykel 专业培训和支持的维修技术员进行修理。

安全警告

清洁

- 如果此电器长时间闲置不用，要断开电源除霜，清洗干净并晾干，然后打开门防止电器内部发霉。
- 只能使用肥皂类清洁剂。很多商用清洁剂含有溶剂，可能会损坏冰箱的塑料零部件，致使塑料开裂。
- 避免在机柜内部或外部使用抗菌清洁产品，因为它们可能会导致金属部件生锈和塑料部件开裂。
- 定期清洁可触及的排水系统和表面。
- 玻璃门：仅使用溶解在温水和软布中的温和液体清洁剂。用清水擦洗干净，然后用干净无绒布擦干。

报废处置

- 在处置旧电器时要特别小心避免发生危险。
 - 必须由资深维修技术员安全释放易燃制冷剂。
 - 此电器所用的保温泡沫材料在生产过程中使用易燃发泡剂，可能会散发气体。保温泡沫材料暴露在空气中很容易燃烧，必须在处置旧电器时妥善处理保温泡沫材料。
- 警告：儿童可能会被关在冰箱里。在处置旧电器之前，应该拆除电器门和门板，但保留搁架，使儿童无法轻松爬进去玩耍。
- 请向当地能源机构咨询或阅读当地法规，采用最佳方式报废处置旧电器。
- 当地接受过 Fisher & Paykel 专业培训和支持的维修技术员会给你提供建议，告诉你如何采用环保方式处置旧冰箱或冷柜。
- 除去所有包装材料并采用环保方法进行处置。回收利用自己可用的物品。

能源标签和生态设计

- 此电器包含能效等级为 F 的照明光源。
- 如需了解产品的详细信息，请访问欧洲产品数据库 (EPREL)，网址为 <http://eprel.ec.europa.eu/>。系统会要求您输入型号标识符。您可以在位于下隔间内侧或外边缘的序列号上找到型号信息。

产品概述

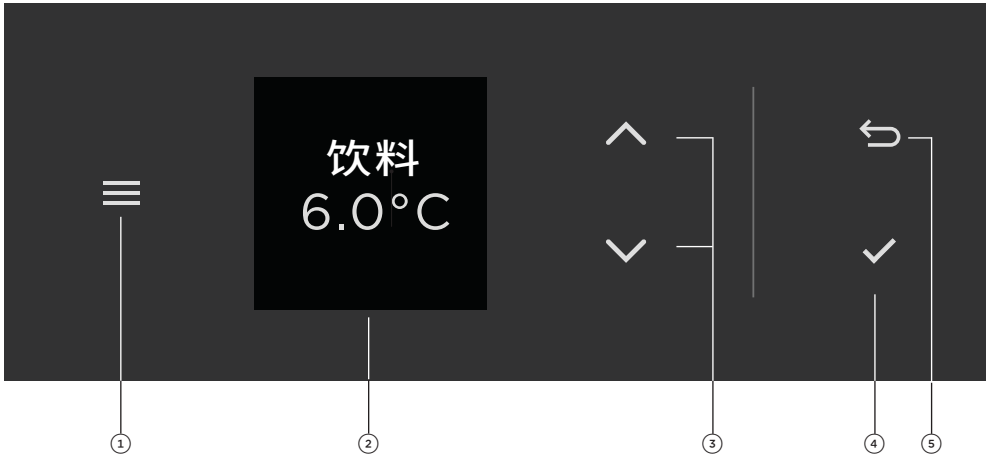


插图：RS6009SBLT1 附有门板和脚踏板（未提供）。

功能

- | | |
|------------|----------------|
| ① 控制面板 | ⑤ 酒架 |
| ② 可调节式玻璃搁架 | ⑥ 照明 |
| ③ 饮料架 | ⑦ 门触点（仅限玻璃门型号） |
| ④ 饮料架隔板 | |

控制面板



- | | |
|-------|--|
| ① 菜单 | 按此按钮进入电器功能和设置菜单，或者返回待机模式。如果显示屏已锁定，按住两秒钟即可解锁。 |
| ② 显示屏 | 显示产品功能和设置。 |
| ③ 滚动 | 按此按钮选择模式，并调节温度。可以滚动显示所有功能和设置。 |
| ④ 选择 | 按此按钮确认，激活你选择的功能和设置。 |
| ⑤ 返回 | 按此按钮返回上级菜单。 |

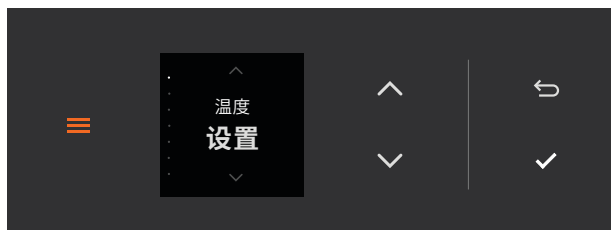


温度设定	选择模式或调节温度。请参阅“模式”。
最冷温度	快速冷却刚刚添加到产品中的物品。产品将暂时降至最冷的温度。仅在设置为冰箱或饮料模式时可用。
照明模式	根据您的喜好调节照明亮度（仅限玻璃门型号）。
开门报警器	将开门报警器静音 20 分钟或直到门再次关闭。
显示屏锁定	锁定控制面板以防意外操作。
安息日模式	适用于过安息日的用户。在安息日模式下，报警器、指示灯和显示屏禁用 80 小时。 <ul style="list-style-type: none">• 开门时，灯不会亮。• 开门报警器不会运行。• 显示屏不会亮起。• 显示器不显示。
设置	根据自己的喜好调整设备设置。

使用饮料中心

根据要储存的饮料，选择合适的模式和温度。如需了解详细信息，请参见“模式”和“储存建议”。
根据需要调整设置，以满足您的喜好。

访问菜单



1. 按下≡即可访问菜单。



2. 按下∨或∧滚动到所需功能，
然后按下✓即可进行选择。

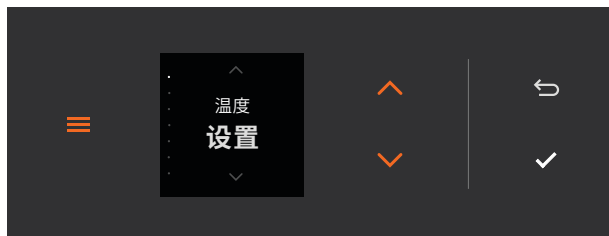


3. 根据需要进行调整，然后按✓
确认。



4. 随时按下↶即可退出菜单。

选择并调节模式和温度



1. 按下☰即可通过菜单进入温度设置，按下✓即可确认，按下▽或△即可快速进入模式。



2. 按下▽或△即可滚动到所需模式，然后按下✓即可进行选择。



3. 按下▽或△即可调节温度，然后按下✓以确认。



4. 随时按下↶即可退出菜单。

调整饮料中心

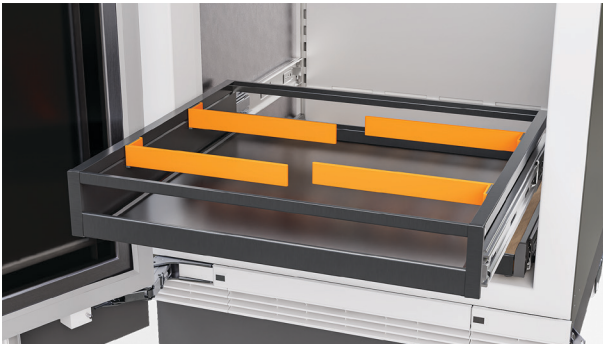
此产品用于储存各种饮料，如罐装、瓶装啤酒或葡萄酒。

为达到最佳效果，注意不要将产品装得过满。确保留出足够的空间以保证空气流通。



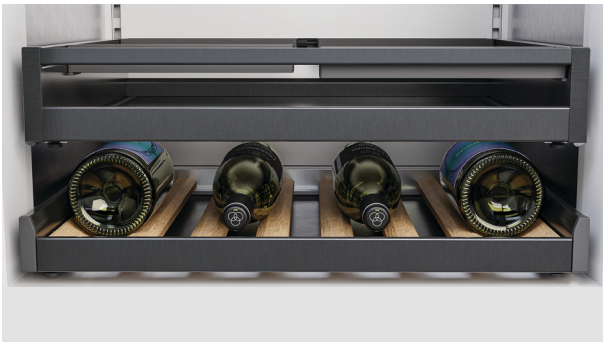
玻璃搁架

根据需要调整高度或将其拆卸。
搁架挂在饮料中心后部的插槽中。
拆卸时，抬起搁架后部，将其从插槽中拉出。
重新安装时，将搁板钩回所需高度的插槽中。



饮料架

调整搁架隔板以适应不同尺寸的瓶子或易拉罐。



酒架

最多可容纳 7 个 750 毫升的标准瓶子。相同尺寸的瓶子可以交替放在每个搁架上。

调整饮料中心

拆卸和安装支架

酒和饮料架位于固定位置，但可以根据需要将其拆卸，以便腾出空间摆放更大的物品。



1. 将支架拉向您的方向，找到角落底部的销钉。



2. 抬起支架后部，松开后销钉，然后将支架拉向您的方向，使前销钉与滑动支架分离。拆卸支架。



3. 重新安装时，将前销钉推入滑轨支架，然后降低支架，直到后销钉锁定到位。

模式

多种不同模式可为各种饮料提供理想的储存和饮用温度。

您可以在每种模式下选择温度范围。当您更改模式时，饮料中心将默认设置为您之前选择的温度。

饮料 (6°C/43°F)	适用于各种酒精和非酒精饮料。宽温度范围允许您自定义饮用温度。
起泡酒 (7°C/45°F)	用于在饮用温度下短时间储存所有起泡葡萄酒。
白葡萄酒 (8°C/46°F)	用于在饮用温度下短时间储存芳香白葡萄酒和桃红葡萄酒。
果蔬 (12°C/54°F)	适用于需要在低于室温和高于标准冰箱条件下冷藏的物品。用于长时间储存红葡萄酒。
冰箱 (3°C/37°F)	用于短时间储存正在喝的饮品或需要在 6°C 以下储存的物品。

存储建议

物品	建议温度
博若莱、梅洛	12 - 14°C
勃艮第、黑皮诺、基安蒂	14°C
强化葡萄酒和甜点葡萄酒	11 - 14°C
琼瑶浆	12°C
霞多丽	10 - 12°
玫瑰	10 - 12°
维欧尼	10°C
夏布利	8 - 10°C
雷司令	8°C
长相思，灰皮诺	6 - 8°C
所有品种	6 - 8°C
烈性拉格啤酒、真实啤酒和桶装啤酒、比利时双料啤酒	10°C
黑啤酒、波特酒	6 - 8°C
深色啤酒、美国淡色啤酒、IPA	6 - 8°C
小麦啤酒、兰比克啤酒	4 - 7°C
奶油和金发艾尔、硝基黑啤酒、比利时淡啤酒、修道院三叶草	4 - 7°C
淡色拉格啤酒、皮尔森啤酒	3 - 7°C
美国主流淡啤酒	2 - 3°C
果汁、软饮料	2 - 6°C

表面、玻璃搁架和饮料支架

取下支架，然后用湿抹布蘸中性洗洁精水擦拭内部表面。用干净无绒布擦干。根据需要使用小刷子清洁难以触及的地方。

我们不建议使用以下清洁产品，否则可能会造成损伤：

- 塑料擦洗片或钢丝球
- 有研磨作用的溶剂型家用清洁剂
- 酸性清洁剂或碱性清洁剂
- 洗手液或肥皂
- 不锈钢清洁剂或光亮剂
- 洗衣粉或消毒剂

玻璃门

仅使用溶解在温水和软布中的温和液体清洁剂。用清水擦洗干净，然后用干净无绒布擦干。

门封

根据需要使用小刷子清洁门封条周围。

木制酒架

立即清洁溢出的葡萄酒以防止污渍。用湿布和温和的清洁剂擦拭即可去除污渍。

注意保持木材尽可能干燥。请勿使用水或清洁剂进行日常清洁。

门触点（仅限玻璃门型号）和格栅

定期使用溶于温水的温和液体清洁剂和软布进行清洁。用清水擦洗干净，然后用干净无绒布擦干。

故障排除

一般用途

为什么产品无法开机？

- 没有电。确保连接连接墙壁上的电源，并打开电源开关。
 - 检查断路器，或检查家里或社区是否停电。如果产品仍然无法开机，请致电客户服务中心或授权服务中心安排维修事宜。
-

显示屏为什么不显示？

- 该产品处于安息日模式。长按 **三** 即可退出此模式。
-

为什么灯不亮？

- 产品未通电。检查产品连接的墙壁插座或隔离开关是否通电。
 - 需要更换灯。联系客服服务部或授权服务中心安排维修事宜。
-

为什么开门时产品会发出哔哔声并显示代码？

- 有故障。请记录下显示屏上的代码，然后联系客服服务部或授权服务中心。
-

为什么储藏室温度太高？

- 温度设置不当。请参阅“选择并调节模式和温度”。
 - 频繁开门。尽量减少开门次数，让内部温度保持稳定。
 - 最近放入了大量饮料。注意不要装得太满。
-

为什么产品会发出不熟悉的声音？

- 产品不稳定或不平整。请访问 www.fisherpaykel.com 查看安装指南，或者致电客户服务部或授权服务中心。
-

为什么产品外部很热？

- 这是正常现象。
-

为什么产品外部会出现冷凝现象？

- 这在高湿度时期是正常的。请使用无绒布擦干。
-

故障排除

为什么门关不上？

- 产品中的物品导致门无法关闭。重新排列物品，以便可以将门正常关闭。
 - 产品未正确安装。请查看 www.fisherpaykel.com 上的安装指南，或致电客户服务中心或授权服务中心。
-

为什么饮料中心内有冷凝？

- 频繁开门或开门时间长。尽量减少开门。
 - 门封漏水。检查并清洁门封。请参阅“清洁”。
 - 在湿度很大的情况下属于正常现象。请使用无绒布擦干。
 - 有物品妨碍门严密关闭。重新排列物品，确保门可以严密关闭。
 - 门发生歪斜。联系客户服务部或授权服务中心安排维修事宜。
-

故障

如果发生故障，系统会快速发出 4 次哔哔声，故障将显示在控制面板上。

记录故障代码，并联系接受过 Fisher & Paykel 专业培训和支持的维修技术员，以便修复故障。您可以登录 fisherpaykel.com 或联系我们的客户服务中心。

电器正常工作响声

此饮料中心具备最佳能效等级和制冷性能。因此，它可能产生与你使用的旧电器稍有不同的响声。

低频咔嗒声	这是每个储存室的冷气控制阀发出的响声，每次只持续几秒钟。
风扇气流声	此电器配有风扇，风扇可以在需要时变速。在制冷过程中，例如在频繁开门之后，此电器里的冷气流在风扇驱使下循环会产生气流声。这是正常现象。
破裂声或爆破声	在激活自动除霜功能之后，可能会产生破裂声或爆破声。
流水声	这是系统中的液态制冷剂发出的声音，听起来像沸腾或咕嘟咕嘟的声音。
在关上门之后听到嘶嘶声	这是进入饮料中心的热空气突然冷却与外部空气之间的压差造成的。
嗡嗡声	这是压缩机工作时发出的响声，属于正常现象。
其他响声	饮料中心不稳或不水平。 瓶子在搁架上晃动。

制造商保修和服务指南



访问保修和服务指南

用智能手机扫描二维码访问保修及预订维修事宜，也可以登录
https://www.fisherpaykel.com/cn/zh_CN/help-and-support/warranty-information

填写并妥善保存供日后参考：

型号 _____

序列号 _____

购买日期 _____

购买人 _____

经销商 _____

县市 _____

乡镇 _____

国家/地区 _____

有害物质声明

冰箱

此符号说明所有密封电器及其零部件的环保使用期，除非另外标注。某些零部件（例如电池模块）的环保使用期不相同，需另行标注。只有在用户指南规定的条件下使用电器，环保使用期才有效。



零部件名称	有害物质					
	铅 (Pb)	汞 (Hg)	镉 (Cd)	六价铬 (Cr (VI))	多溴联苯 (PBB)	多溴联苯醚 (PBDE)
控制模块	X	○	○	○	○	○
显示屏	X	○	○	○	○	○
照明模块	○	○	○	○	○	○
电磁阀	X	○	○	○	○	○
逆变器	X	○	○	○	○	○
风扇	X	○	○	○	○	○
湿度传感器 (仅部分型号)	○	○	○	○	○	○
Wi-Fi 模块 (仅部分型号)	X	○	○	○	○	○

○ 此有害物质低于 GB/T26572 规定的上限。

X 此有害物质超过 GB/T26572 规定的上限。

FISHERPAYKEL.COM

© Fisher & Paykel Appliances 2024 保留所有权利。

本指南所述的型号并非在所有市场上销售，随时会有变动。

本指南所述的产品规格适用于截至发行日所销售和描述的特定产品型号。本公司秉承不断改进产品之政策，上述规格可能随时会有变动。

如要详细了解本国销售的型号和规格，请访问公司网站，也可以联系当地的 Fisher & Paykel 经销商。

431770A 05.24