

FISHER & PAYKEL

嵌入式冰箱

嵌入式

RS6019S2R型、RS6019F2L型、
RS6019S3RH型和RS6019F3LJ型

安装指南

CN

⚠ 警告!



有触电危险

如不遵照此建议，可能会造成触电甚至死亡。

- 在使用此电器之前，务必仔细阅读并遵守**安全警告**部分。

⚠ 警告!



锋利边沿划伤和夹伤危险

如不遵照此建议，可能会造成严重人身伤害。

- 小心：面板边沿很锋利。
- 关抽屉时小心不要夹住手指。

⚠ 警告!



有倾倒危险

如不遵照此建议，可能会造成电器损坏或人身伤害。

- 此电器在安装妥当之前可能会倾倒。让儿童远离此电器，务必要小心。

- 此电器上部很重，必须固定上部防止前倾。

确保此电器在装入食物之后仍然稳定。

- 必须由专业安装人员根据本指南上的安装步骤安装防倒支架和配件。

⚠ 警告!



重物危险

如不遵照此建议，可能会造成电器损坏或人身伤害。

- 此电器很重。请在安装电器时务必小心。

阅读并妥善保存本指南

警告!

在安装或使用此电器之前仔细阅读本说明书避免发生危险。

- 请让电器安装人员阅读本说明书。
- 所有电气元件都带电。
- 在维修和安装之前断开电源。

妥善保存本说明书

本安装指南所述的型号并非在所有市场上销售，随时会有变动。如要详细了解本国销售的型号和规格，请访问公司网站www.fisherpaykel.com，也可以联系当地的斐雪派克经销商。

在安装之前

- 此电器有前后脚轮，可以前后移动位置。为了避免损坏脚轮或地面，切勿向侧面移动此电器。
- 确保此电器不受灶头、烤箱或洗碗机等发热电器的影响。
- 为了避免电气接头和水管接头损坏，此电器只能由资深安装人员或接受过斐雪派克专业培训和支持的维修技术人员安装。
- 必须根据当地法规要求连接所有电源线和地线，必要时请持证专业人员进行连接。
- 所有水管连接还必须符合当地法规要求。
- 避免在安装此电器时使用接地故障断路器(GFCI)。
- 确保正确安装此电器。安装不当会造成电器故障，此类故障不在电器保修范围内。

电气/水管连接

- 此电器的电源插座和水管接头可以位于便于修理或断开的相邻区域或单元（橱柜或壁柜）里。
- 确保在没有电气连接时，便于开关隔离开关。
- 确保在没有连接水管时，便于开关隔离阀。
- 如果你不清楚家里的水电情况，请联系电工和/或水暖工了解详情。

在安装过程中

- 确保在把此电器推进安装柜时，门处于关闭状态。
- 为了进行齐平安装，安装门板时确保门板与安装柜表面齐平。确保电器位于安装柜中央位置。
- 切记保护底板防止损坏。
- 电器四个脚必须同时落地，以防电器移动位置。如果把电器安装在松软或不平整的地面上，可能会造成门封条扭曲变形。
- 在固定或对齐电器时，如果用电动螺丝刀拧紧固定螺丝，要使用低速小扭矩设置。

安装特别注意事项



★ 特别注意事项图标

这些特别注意事项是在整个安装过程中对实现最佳安装效果最重要的方面。安装人员必须注意这些步骤，并在安装结束之后检查安装质量。

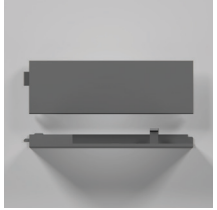
特别注意事项关联对象

- ★ 检查防倒支架安装是否正确。
- ★ 取下水阀密封盖，然后连接软管并拧紧。
- ★ 连接水电管线并检查是否漏水。
- ★ 把电器推进安装柜。确保深度校准规接触安装柜正面。
- ★ 调节电器高度。确保所有脚均接触地面，上支架接触安装柜。
- ★ 增加垫板。确保电器背面无间隙。
- ★ 检查所有间隙和触碰情况。
- ★ 参看**安装人员核对表**并填表。

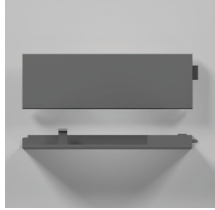
所需零部件

安装套件 (内包装箱)

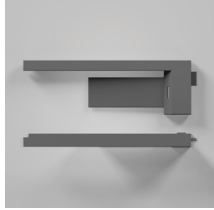
安装套件H — UI镶边条套件



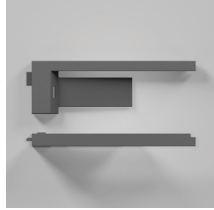
RS60右侧无铰链UI镶边条



RS60左侧无铰链UI镶边条



RS60左铰链侧UI镶边条



RS60右铰链侧UI镶边条



铰链限位螺栓K08

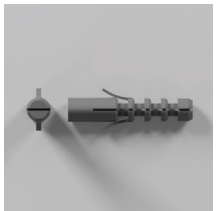
安装套件A — 防倒支架组件



防倒支架



WS #10X35 Ti17 WFR PH ZP螺丝



SP630#10X30MM塑料膨胀管

安装套件F — 门板安装套件



60cm门滑动支架垫片

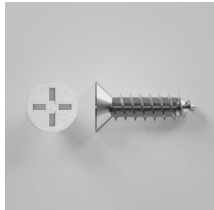


60cm门侧面支架垫板



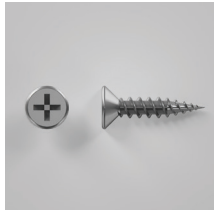
60cm门侧面支架镶边条

安装套件G — 门板安装螺丝套件



ST 8X5/8 CSK PH AB ZP螺丝

安装套件E — 安装柜安装螺丝套件



8GX19双螺纹螺丝

安装套件C — 门螺丝套件

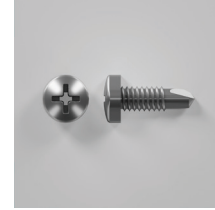


MC M5X12 MSH PH ZP螺丝

安装套件D — 气流隔板套件



气流隔板门封



SD #7X13 PAN PH ZP螺丝



门气流隔板盖



M4球头内六角扳手



门呆扳手

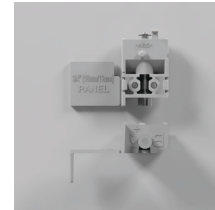


PH2 T25 L型内六角组合扳手

安装套件B — 铰链垫板和深度校准规套件



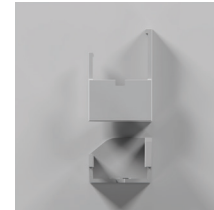
铰链垫板A组件



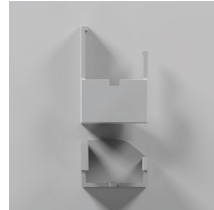
铰链垫板B组件



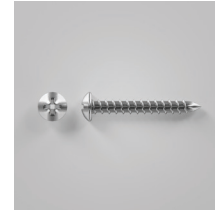
无铰链侧深度校准规



铰链垫板A盖板



铰链垫板B盖板



铰链垫板螺丝

其他零部件



踢脚板气流分流板

所需零部件

水过滤器安装套件



水过滤器 (安装在电器上)



7/16" x 24 UNS 3/4" BSP
编制软管

连接套件

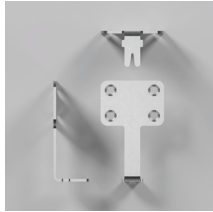
安装多台电器需要单独订购。

连接套件A 支架连接底座



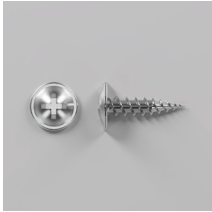
M5X12 PH MT STL ZN螺丝

连接套件B 上支架连接



上双连接支架

连接套件C 后支架连接

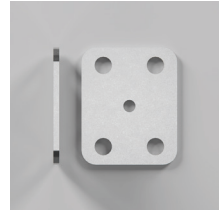


8GX16 HD华司螺丝

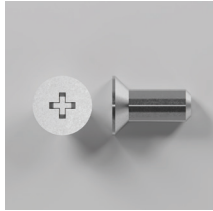
其他零部件



60cm双机安装中镶边条



支架双底座FNT (1)



M5X12 CSKPH NP螺丝



支架双底座FNT (1)



支架双底座FNT (2)

其他零部件包



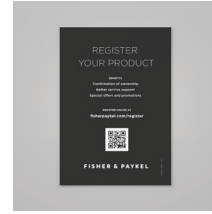
安全手册



维修和保修



冰盘和冰盖 (仅RS6019F2L型)



登记卡

镶边条套件



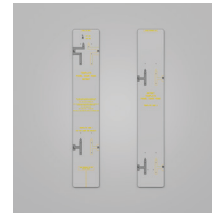
RS60踢脚板安装板



60cm门面镶边条



60cm门铰链侧镶边条



60cm门板模板

可选配件

手柄

圆形手柄套件

圆形手柄(1)和M5×25内六角螺丝(2)



型号	名称
AHSRDSF	圆形手柄套件

方形精加工手柄套件

方形精加工手柄(1)和M5×25内六角螺丝(2)



型号	名称
AHD5RDSF	方形精加工铝合金手柄套件
AHD5RDSFB	方形精加工黑色手柄套件

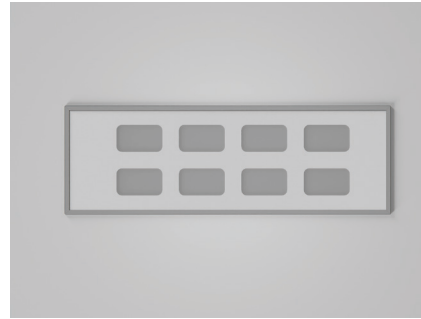
专业埋入式圆形手柄套件

圆形埋入式手柄(1)和M5×25内六角螺丝(2)



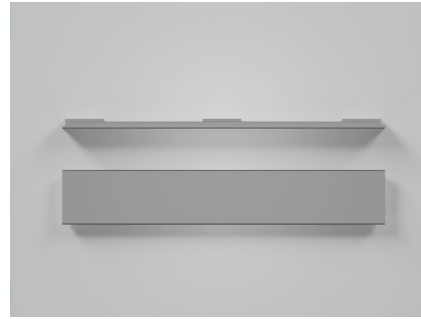
型号	名称
AHP3RDSF	专业埋入式圆形手柄套件

门板



型号	名称
RD6019	左铰链或右铰链门板套件

踢脚板



型号	名称
AKRS06010	单机安装踢脚板
AKRS12010	双机安装踢脚板
AKRS18010	三机安装踢脚板

所需工具

所需工具

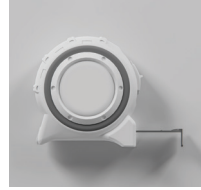
不提供，必须由安装人员提供。



电动螺丝刀



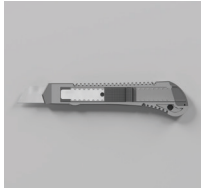
一字螺丝刀



卷尺



十字螺丝刀



电工刀



钢锯



叉车



8mm套筒扳手



螺母起子

随机提供的工具



呆扳手

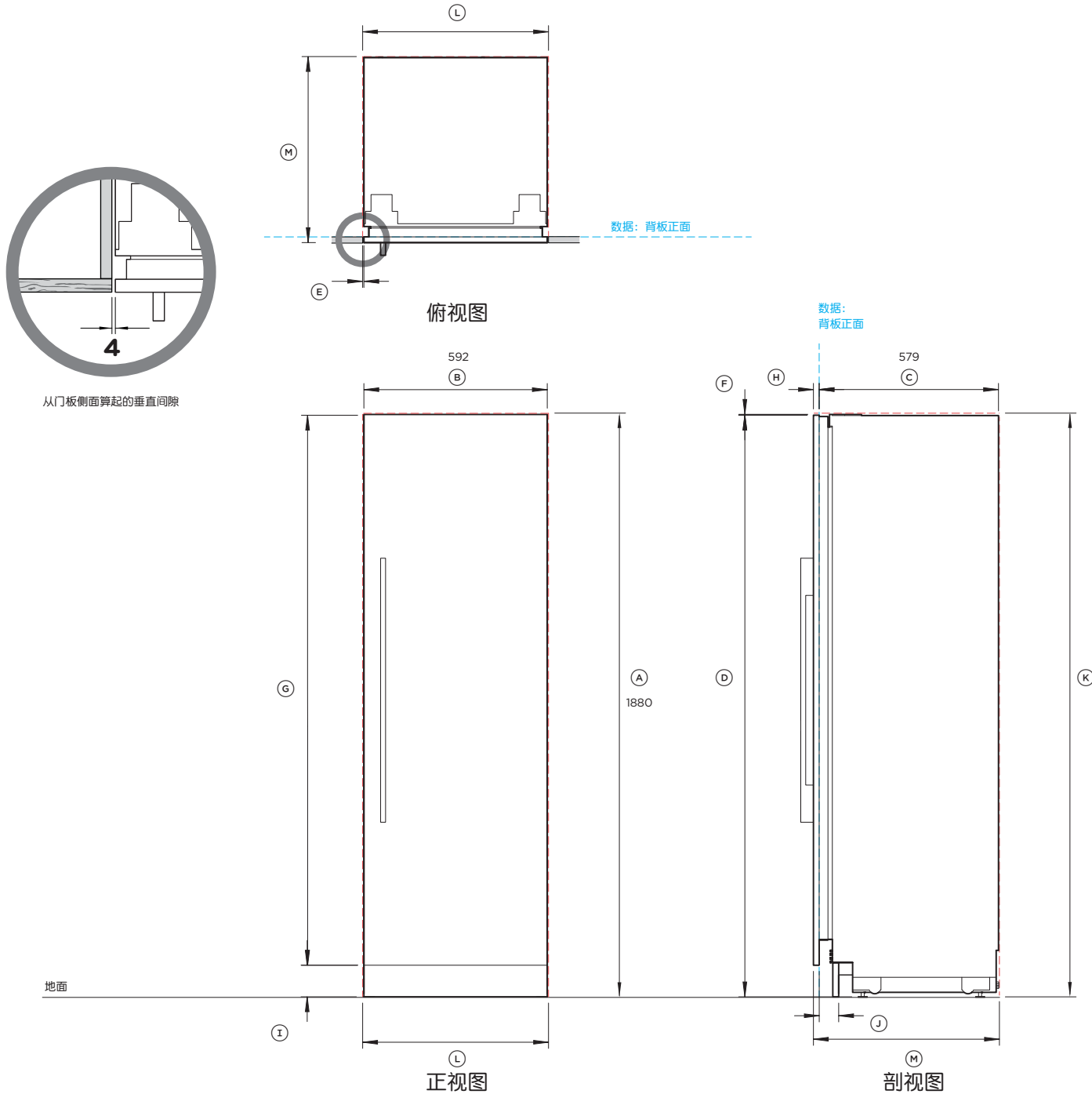


PH2 T25 L型内六角组合扳手



M4球头内六角扳手

电器尺寸和安装柜尺寸



RS6019S2R1/RS6019S3RH1冰箱配备RD6019不锈钢门板、AHD5RDSF手柄套件和AKRS06010不锈钢踢脚板

注意: 左铰链安装图与左图正好相反。可以利用随机提供的零部件把铰链安装在左边。

RS6019F2L1/RS6019F3LJ1冰箱配备RD6019不锈钢门板、AHD5RDSF手柄套件和AKRS06010不锈钢踢脚板

电器尺寸	mm
Ⓐ 电器总高度	1880
Ⓑ 电器总宽度	592
Ⓒ 电器总深度 (不包括门板)	579
Ⓓ 门板顶部到地面的高度	1877
Ⓔ 门板侧面和安装柜之间的最小间隙	4
Ⓕ 门板顶部和安装柜之间的最小间隙	3
Ⓖ 门板高度	1775
Ⓗ 门板深度	19
Ⓘ 地面到门板底面的高度	102
⓫ 踢脚板深度 (不包括门板和踢脚板)	50-100

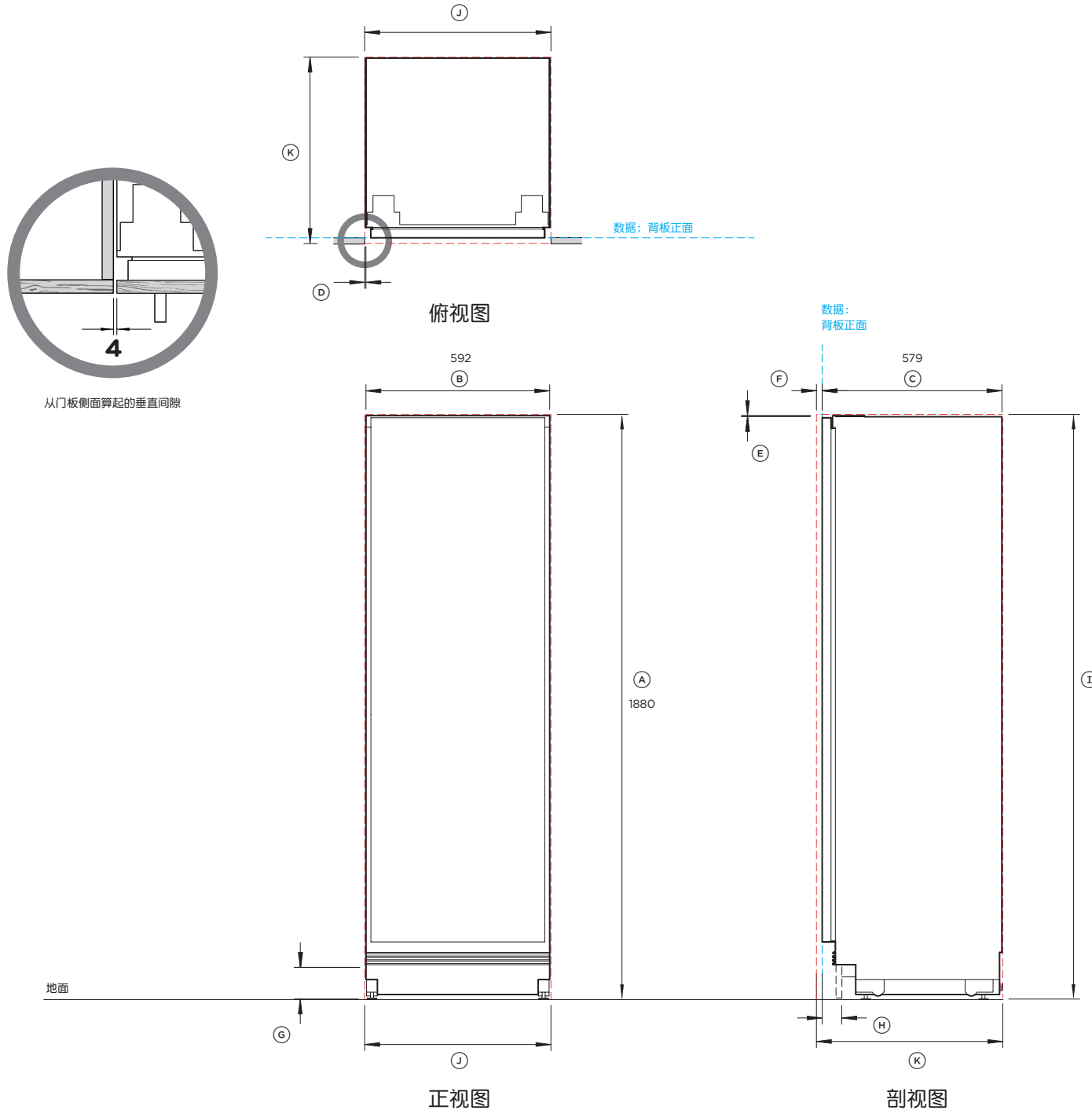
安装柜尺寸	mm
Ⓚ 安装柜总高度	1880
Ⓛ 安装柜总宽度	600
Ⓜ 安装柜最小总深度:	
• 水电接头位于安装柜之外 (较浅)	600
• 水电接头位于安装柜顶部	610
• 水电接头位于安装柜背面 (较深)	650

注意: 如图所示的电器安装在地面上。滑进安装柜里。也可以安装在底座上。相应调节安装柜高度。实际尺寸可能会与上述尺寸相差±2mm

表示安装柜间隙 - - - - -

表示电器数据 - - - - -

电器尺寸和安装柜尺寸



注意: 左铰链安装图与左图正好相反。可以利用随机提供的零部件把铰链安装在左边。

电器尺寸	mm
Ⓐ 电器总高度	1880
Ⓑ 电器总宽度	592
Ⓒ 电器总深度	579
Ⓓ 门板侧面和安装柜之间的最小间隙*	4
Ⓔ 门板顶部和安装柜之间的最小间隙*	3
Ⓕ 门板深度*	16-19
Ⓖ 踢脚板高度*	100
Ⓗ 踢脚板深度 (不包括门板和踢脚板)	50-100

安装柜尺寸	mm
Ⓘ 安装柜总高度	1880
Ⓝ 安装柜总宽度	600
Ⓚ 安装柜最小总深度:	
• 水电接头位于安装柜之外 (较浅)	600
• 水电接头位于安装柜顶部	610
• 水电接头位于安装柜背面 (较深)	650

注意: 如图所示的电器安装在地面上。滑进安装柜里。也可以安装在底座上。相应调节安装柜高度。

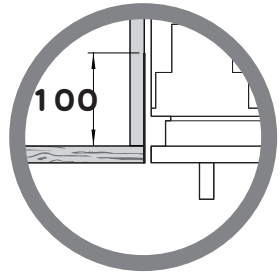
参看第13页了解定制面板尺寸

* 定制门板和踢脚板由橱柜制造商生产和安装。

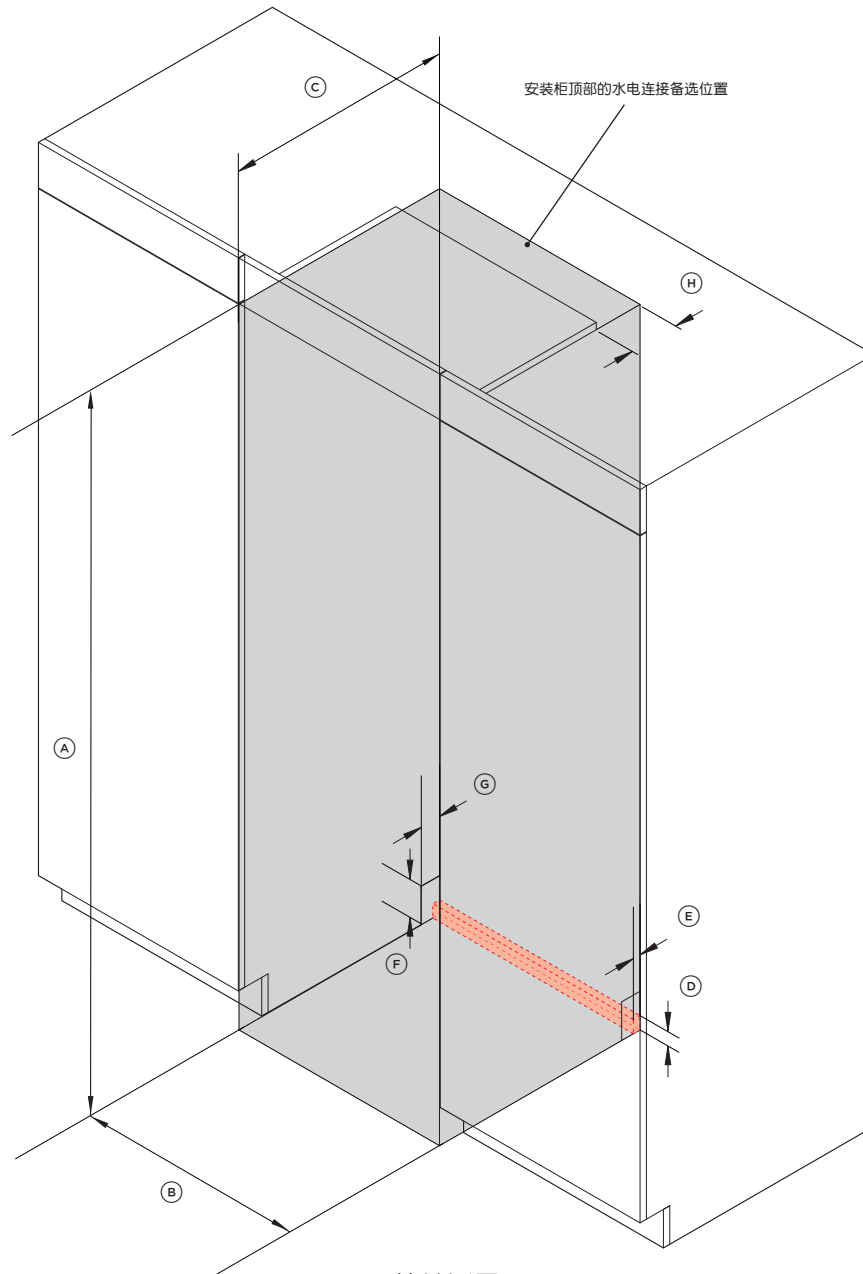
实际尺寸可能会与上述尺寸相差±2mm

表示安装柜间隙 - - - - -
表示电器数据 -

安装柜准备



安装柜侧面和顶面回路



正等轴测图

注意：左铰链安装图与左图正好相反。

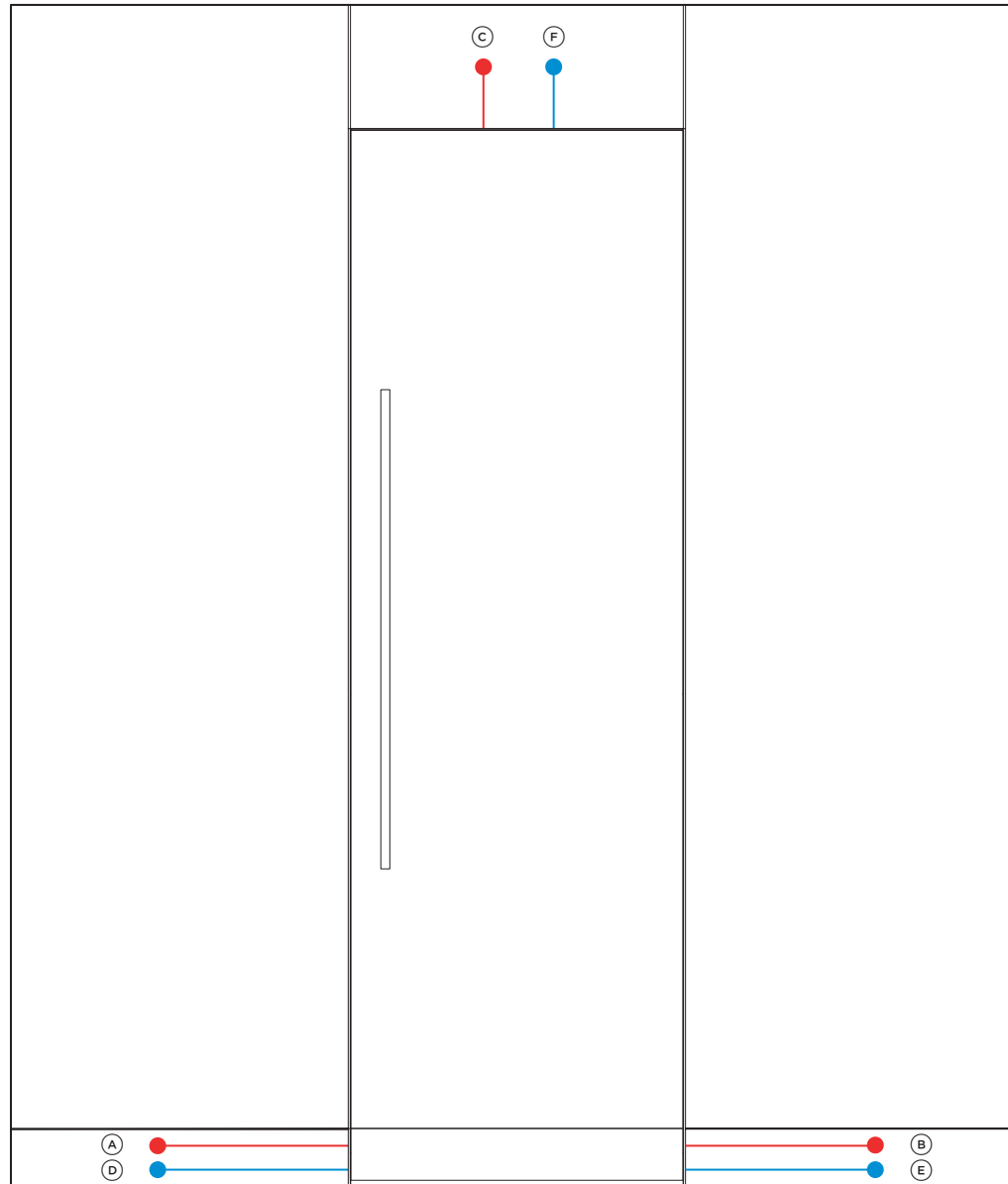
为便于安装，确保安装柜上下宽度相同，左右高度相同。

安装柜最小尺寸	mm
① 安装柜总高度	1880
② 安装柜总宽度	600
③ 安装柜最小总深度：	
• 水电接头位于安装柜之外（较浅）	600
• 水电接头位于安装柜顶部	610
• 水电接头位于安装柜背面（较深）	650
要求的最小回路	100

电气/水管安装尺寸	mm
④ 安装柜背面水电安装区总高度	37
安装柜背面水电安装区总宽度	600
⑤ 安装柜背面水电安装区总深度	20
⑥ 安装柜背面水管线凹槽至相邻橱柜（任一边）的高度	100
⑦ 安装柜背面水管线凹槽至相邻橱柜（任一边）的深度	55
⑧ 安装柜顶部水管线孔最小深度	55

建议从相邻橱柜或电器任一边引入水管线。实际尺寸可能会与上述尺寸相差±2mm

水电管线



左边

正视图

右边

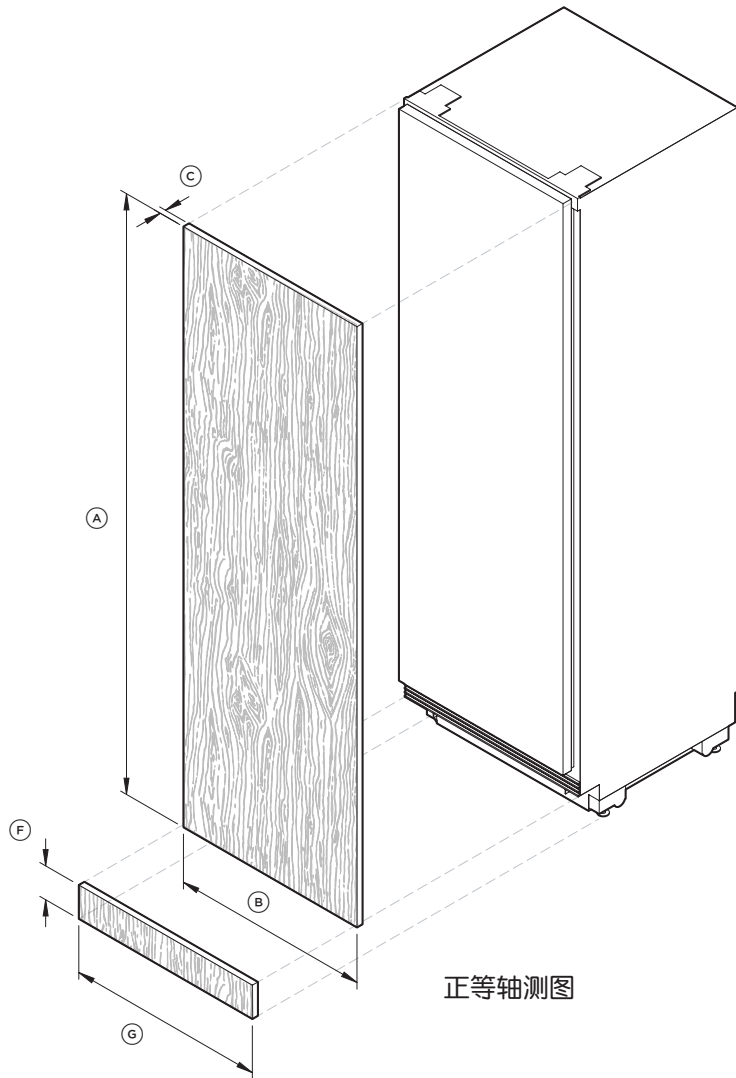
规格	
电气	
电源	230VAC 50Hz
工作电流	10A电路
水管	
水源	水过滤器 7/16" x 24 UNS到3/4" BSP编制软管
水压	最小275kPa (40psi) 最大827kPa (120psi)

建议从相邻橱柜引入水电管线。

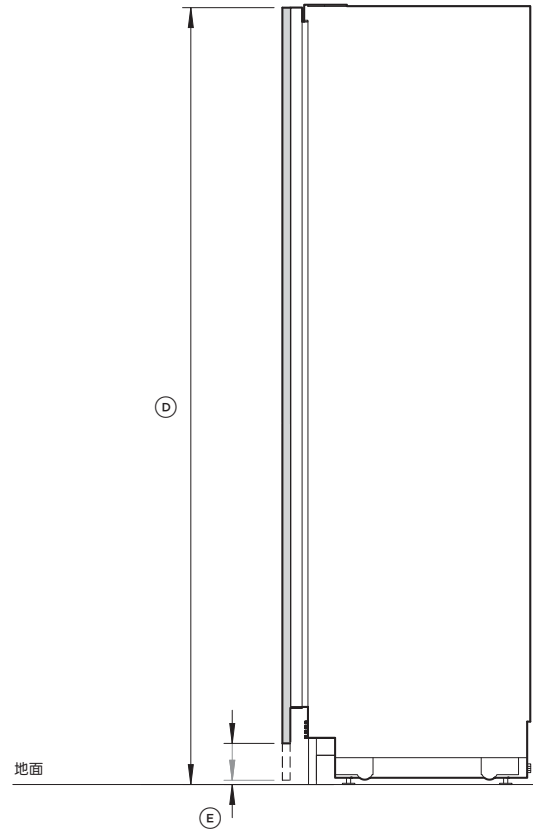
水管长度和电源线长度		mm
电气		
Ⓐ	从电器左侧算起的电源线长度*	1800
Ⓑ	从电器右侧算起的电源线长度*	2000
Ⓒ	从电器顶部算起的电源线长度*	380
水管		
Ⓓ	从电器左侧算起的进水管长度	2450
Ⓔ	从电器右侧算起的进水管长度	2000
Ⓕ	从电器顶部算起的进水管长度	700

* 不包括插头。
实际尺寸可能会与上述尺寸相差±2mm

定制面板尺寸



正等轴测图



剖视图

注意：左铰链安装图与左图正好相反。可以利用随机提供的零部件把铰链安装在左边。

定制面板尺寸	mm
Ⓐ 门板高度	1727 - 1862
Ⓑ 门板宽度:	
• 单机安装	592
• 双机安装*	594
• 三机安装*	594.5
Ⓒ 定制门板深度**	16-19
Ⓓ 地面到门板顶面的高度	1877
Ⓔ 地面到门板底面的高度***	15-150
Ⓕ 踢脚板高度	100
Ⓖ 踢脚板宽度****	597
门板最大重量*****	19千克

定制门板、手柄和踢脚板由橱柜制造商生产和安装。

* 参看规划指南详细了解多机安装方法

** 对于19mm厚门板，建议侧面进行不小于1mm的倒角，以免开门时发生碰撞

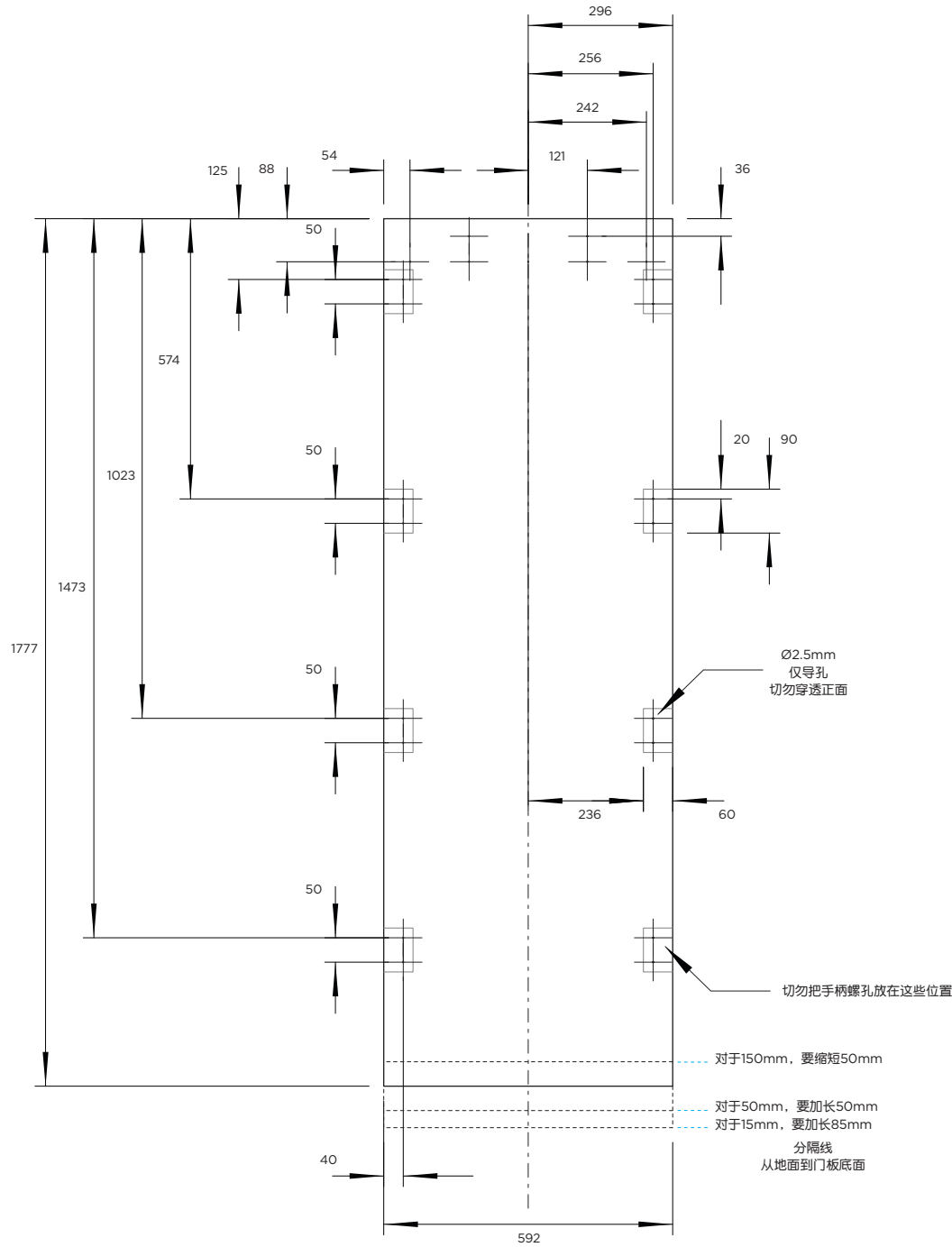
*** 当高度超过100mm时，护栅外露

**** 可以使用整体踢脚板

***** 包括手柄重量

定制面板准备

后视图



定制面板准备

图中标注的尺寸为毫米(mm)。
图中标注尺寸适用于定制门板准备和安装。

手柄

确保手柄螺丝头沉入门板背面以免影响吊架, 并如图所示远离侧面支架。

Dwg和Dxf文件

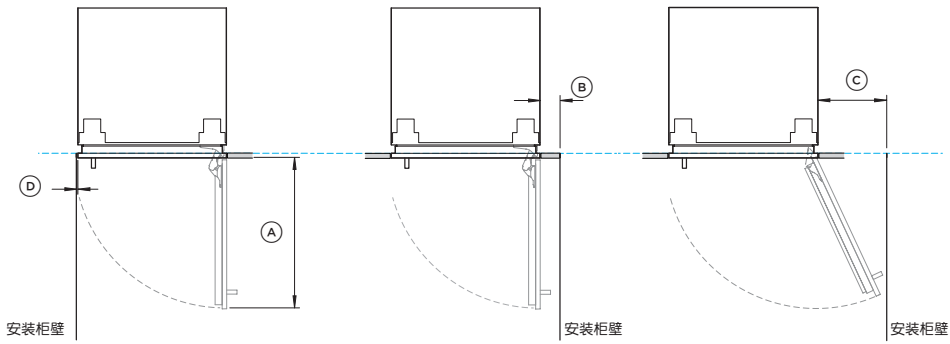
可以在www.fisherpaykel.com网站的行业资源部分下载Dwg和Dxf文件供准备门板之用。

模板

随机提供一块用于标记和钻螺孔的模板。

门间隙

间隙

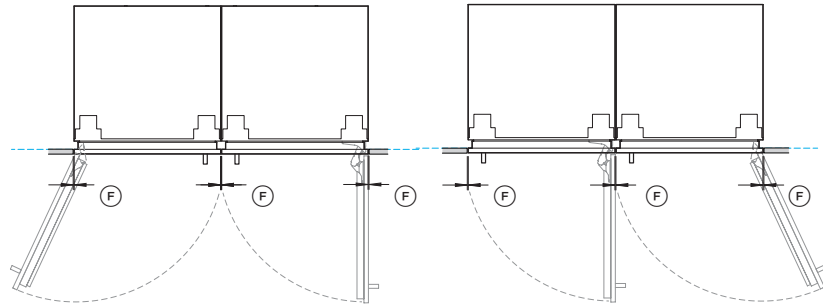


安装柜壁

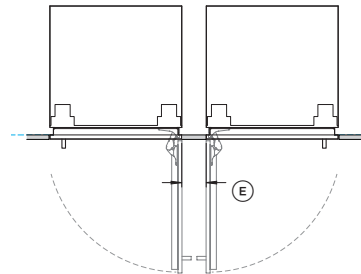
安装柜壁

安装柜壁

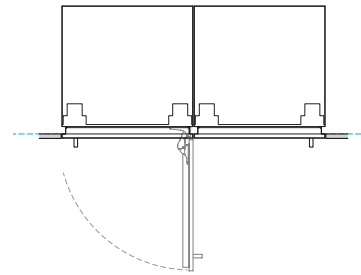
双机安装



注意事项



铰链到铰链
同时打开两台电器的门 —
电器之间需要保留间隙



铰链到铰链
每次只能打开一台电器的门

RS6019S2R1/RS6019S3RH1冰箱配备RD6019不锈钢门板、AHD5RDSF手柄套件和AKRS06010不锈钢踢脚板

左铰链安装图与左图正好相反。可以利用随机提供的零部件把铰链安装在左边。

RS6019F2L1/RS6019F3LJ1冰柜配备RD6019不锈钢门板、AHD5RDSF手柄套件和AKRS06010不锈钢踢脚板

间隙尺寸	mm
Ⓐ 从安装柜正面算起的门深度 (90°开门)	600
Ⓑ 门和相邻厨柜壁之间的最小间隙 (90°—不便取放食物) ***	80
Ⓒ 门和相邻厨柜壁之间的最小间隙 (115°—便于取放食物) ***	273
Ⓓ 门板 (无铰链侧) 侧面和相邻厨柜壁之间的最小间隙	4
Ⓔ 两台电器同时开门时铰链之间的最小间隙。便于同时打开两台电器的门**	100

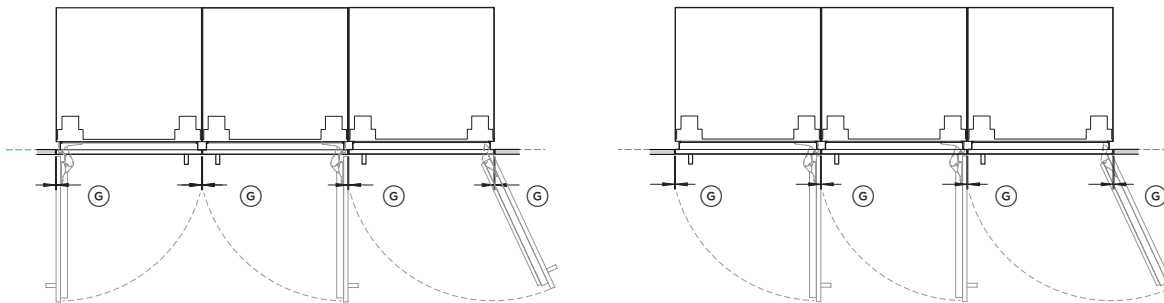
最小门间隙 (垂直间隙)	mm
Ⓕ 双机安装:	
· 不锈钢门板 (安装时间隙相同)	5
· 定制门板 (增大多台电器定制面板之间的间隙至4mm) ***	4
Ⓖ 三机安装:	
· 不锈钢门板 (安装时间隙相同)	6
· 定制门板 (增大多台电器定制面板之间的间隙至4mm) ***	4

* 必要时用铰链限位销把开门幅度限制为90°。

** 图中标注尺寸适用于AHD5RDSF现代手柄套件。需要考虑定制门板和手柄细节。

*** 参看定制面板尺寸部分和多机安装部分了解详情。

三机安装



表示安装相间隙 - - - - -

表示电器数据 - - - - -

检查安装柜

①



测量安装柜尺寸。确保满足所有最小规格要求。

如果安装柜深度超过610mm，必须在防倒支架边上安装一块垫板。参看第18页了解详情。

②



检查安装柜是否横平竖直，是否固定在墙壁上。确保安装柜正面横平竖直，地面平整。

③



确保符合回路要求。

④



确保水电管线便于开关，安装正确无误。参看水电管线部分了解详情。

检查门板

①



确保所有门板和踢脚板横平竖直，并符合规格要求。参看定制门板准备部分了解详情。

②



确保提前钻所有支架螺孔和手柄螺孔。参看定制门板准备部分了解详情。

打开电器包装

- 保存所有包装材料，直到最终检查电器确认正常工作。
- 检查电器，确保电器没有发生运输损坏。如果发现电器损坏，请联系电器经销商或零售商。
- 斐雪派克对运输损坏不承担任何责任。

①



剪断包装带，向上提起包装箱盖，然后用刀子向下切割包装箱侧面除去包装。妥善处置包装材料。

②



取出包装箱里的所有零部件收好备用。切勿丢弃零部件。

③



按护栅挡板打开挡板，然后拆卸挡板背后的2个螺丝和护栅上的5个螺丝。收好螺丝备用。打开门，然后向外拉出护栅。

④



用十字螺丝刀拆卸电器一侧的运输支架固定螺丝收好备用。

⑤



检查调平脚是否升起，让电器倾斜一定角度，然后把叉车货叉插入电器之下。用捆扎带把电器固定在叉车上。在用捆扎带固定电器时，建议用纸板保护电器棱角。

⑥



拆卸其余2个运输支架。

⑦



让电器靠在叉车上，然后撤走货盘。把电器推到安装位置。取下并处置纸板。

①



检查是否有墙筋。

②



测量安装柜深度范围，确保满足最小深度范围要求。

③



必要时在安装柜背面安装一块垫板把深度调节到600mm。

④



测量地面到电器正面突出部的高度，然后在安装柜后壁上标出高度。

⑤



实心墙安装：

利用支架做标记，在后壁或垫板上预钻4个螺孔。用十字螺丝固定支架。

安装套件A

⑥



砖墙安装：

利用支架做标记，在后壁上预钻4个螺孔。往每个螺孔里插入1个塑料膨胀管并用锤子敲进螺孔，直到塑料膨胀管与后壁齐平，然后用十字螺丝固定支架。

安装套件A

⑦



确保正确安装防倒支架，以防此电器在开门时前倾。

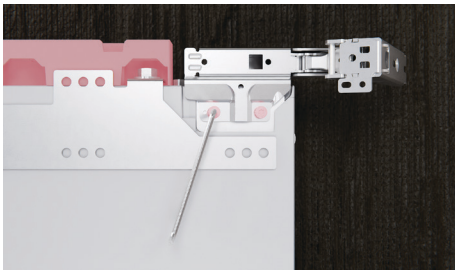
调换铰链 (可选)

①



打开门，然后拆卸门搁架。用随机提供的T25星头螺丝刀松开铰链螺丝。向外滑出门，然后把门放在柔软表面上。

②



小心拆卸门上的铰链收好备用。
取下顶盖收好备用。

安装套件D

③



按外侧安装板边沿，然后向上提起安装板换到另一侧。

④



用一字螺丝刀拆卸内侧安装板。把内侧安装板换到另一侧，确保圆角面朝内侧。

⑤



检查安装板位置是否正确。

⑥



如图所示调换铰链。确保铰链底面平行并拧紧螺丝。
重新安装顶盖。

⑦



调换安装柜支架和铰链支架安装位置。用3个螺丝固定在安装柜顶上。

⑧



让门背面挂到螺丝上，然后用星头扳手拧紧螺丝。重新安装门搁架。

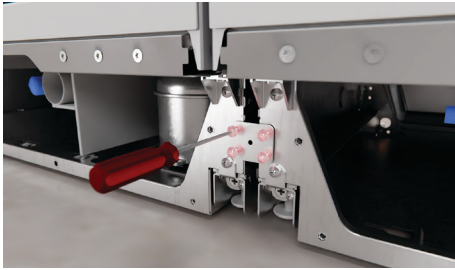
连接电器（仅多机安装）

①



把电器推进安装柜。

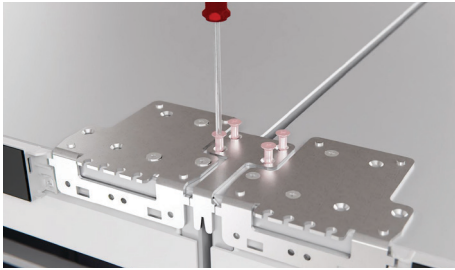
②



用4个螺丝把支架固定在前底板上。

连接套件A

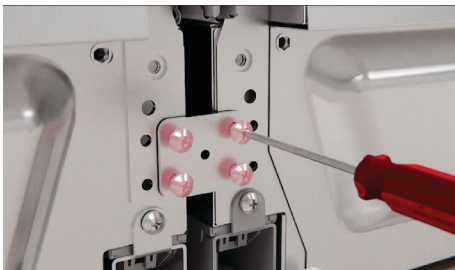
③



用4个螺丝把支架固定在前顶板上。

连接套件B

④



用4个螺丝把支架固定在后底板上。

连接套件A

⑤



用4个螺丝把支架固定在后顶板上。

连接套件C

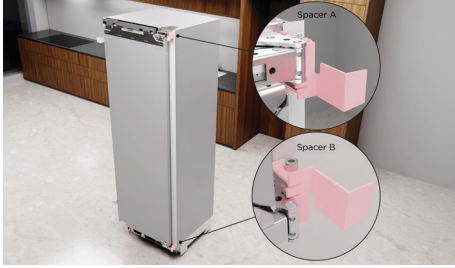
⑥



对其他电器重复上述步骤。

深度校准规和垫板

①



把两块铰链垫板夹在电器上。

对于右铰链安装方式，确保垫板A安装在电器顶部，垫板B安装在电器底部；对于左铰链安装方式，两块垫板的安装位置正好相反。

安装套件B

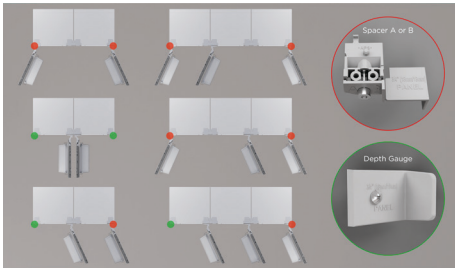
②



用随机提供的十字螺丝把2个深度校准规分别安装在如图所示的门顶部和底部。

安装套件B和C

③

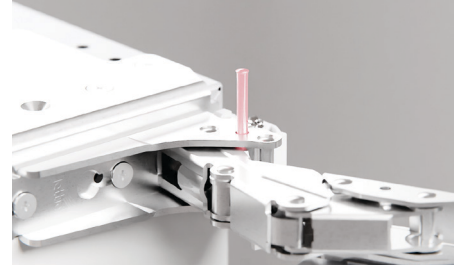


多机安装：

根据电器安装情况，把2个深度校准规或垫板分别安装在如图所示的电器顶部和底部。

插入铰链限位销（可选）

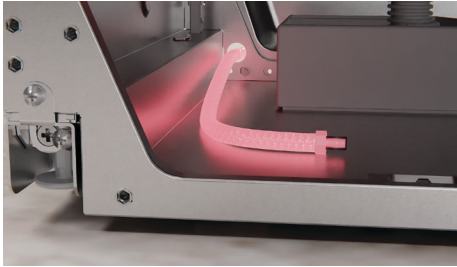
①



如要把开门幅度限制为90°，把2个铰链限位销分别插入上下铰链。

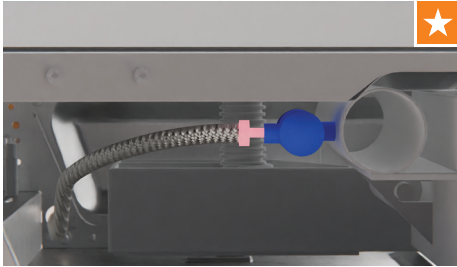
安装套件H

①



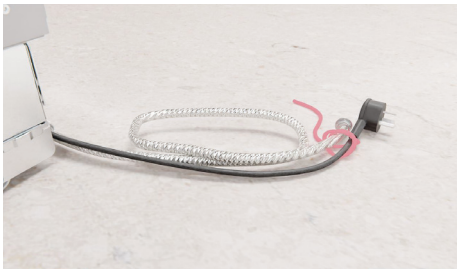
把软管从电器背面拉到前角处。

②



取下水阀密封盖，然后连接软管并拧紧。

③



必要时用扎线捆绑软管和电源线防止下垂，降低软管和电源线在电器背面发生缠绕的风险。

④



一边拉住软管和电源线，一边把电器推进安装柜。确保深度校准规接触安装柜，软管不扭结，电源线不被电器卡住、不缠绕。

⑤



把软管接到水龙头上，然后打开水龙头。如果有水流动，检查是否漏水。

把电源线插头插到电源插座上，然后接通电源。

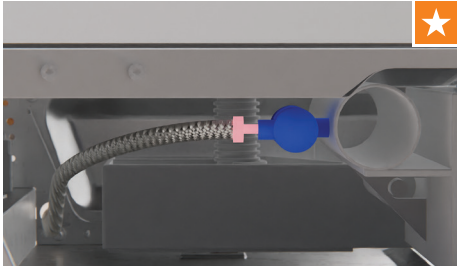
安装柜内部

①



把软管从电器背面拉到前角处。

②



取下水阀密封盖，然后连接软管并拧紧。

③



把软管接到水龙头上，然后打开水龙头。如果有水流动，检查是否漏水。

④



必要时用扎线捆绑软管和电源线防止下垂，降低软管和电源线在电器背面发生缠绕的风险。

⑤



把电源线插头插到电源插座上，然后接通电源。

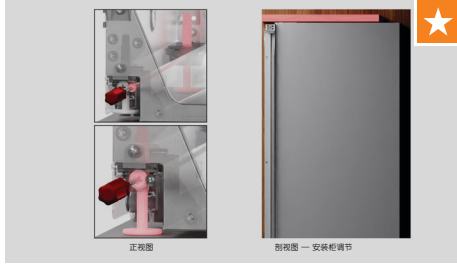
⑥



把电器推进安装柜。一直往里推电器，直到深度校准规接触安装柜。确保软管不弯曲或扭结，电源线不被电器卡住。

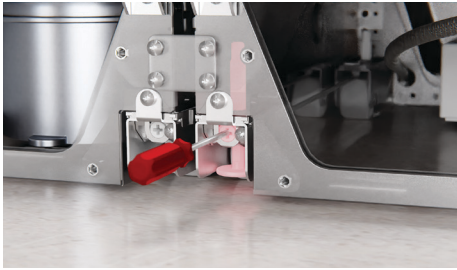
调节电器在安装柜里的高度

①



转动右边的螺丝调节电器后部，然后转动左边的螺丝调节电器前部。顺时针转动调节螺丝升高高度，反时针转动调节螺丝降低高度。确保调平脚接触底板，上支架接触安装柜。

②

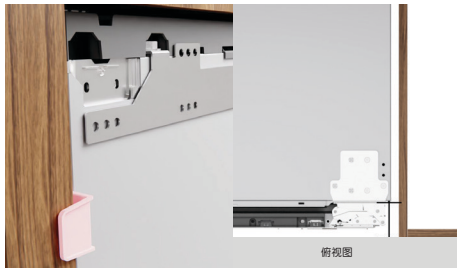


多机安装：

先从外面的调平脚开始调节，转动右边的螺丝调节电器后部，然后转动左边的螺丝调节电器前部。在把电器推进安装柜之后，调节中间调平脚。

确保调平脚接触底板，上支架接触安装柜。

③

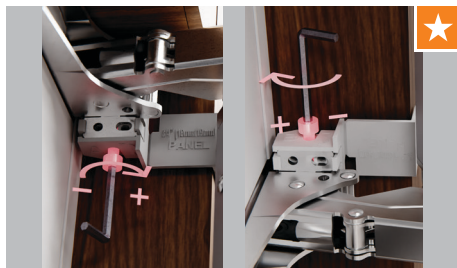


确保所有深度校准规与安装柜正面齐平。

如果深度校准规和安装柜正面不齐平：

测量背板正面和安装柜正面之间的距离，确保此距离为62mm。*

④



打开门，然后利用随机提供的内六角扳手增加垫板。确保电器背面无间隙。

安装套件D

* 假定面板厚度为19mm。

固定电器

①



打开门，然后按如图所示的顺序固定电器。蓝色表示用较长的螺丝固定，红色表示用较短的螺丝固定。确保螺孔和电器之间的间隙不变，以免影响美观。

安装套件B和H

②



扳掉两块垫板的两端。

③



把盖板卡到垫板上。

确保把盖板A安装在垫板A上，把盖板B安装在垫板B上。

安装套件B

④



拆卸十字螺丝取下深度校准规。收好备用。

①



再次检查门板尺寸和规格，确保标出所有支架安装位置。参看第14页了解详情。

②



用电动螺丝刀拆卸顶盖。收好备用。

③



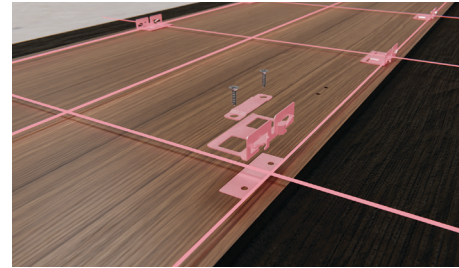
拆卸2个垫圈和螺母收好备用。向外提起面板支架取出。

④



让门板中支架对齐门板上的安装位置，确保支架上的V位于中心线上。

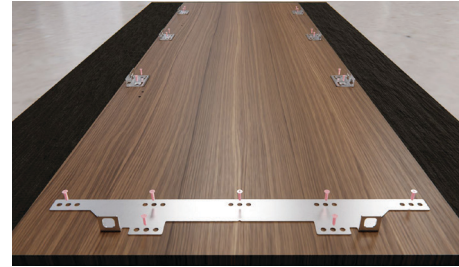
⑤



让侧面支架对齐门板上的安装位置。

安装套件F

⑥



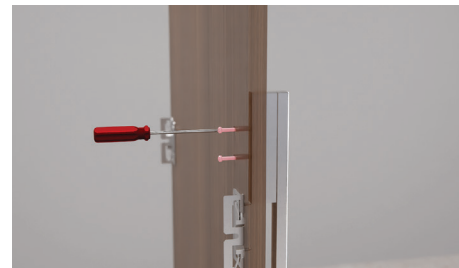
用安装套件里的7个螺丝固定门板支架。

⑦



用2个螺丝固定每个侧面支架。确保侧面支架固定牢固，直接拧紧螺丝即可。

⑧

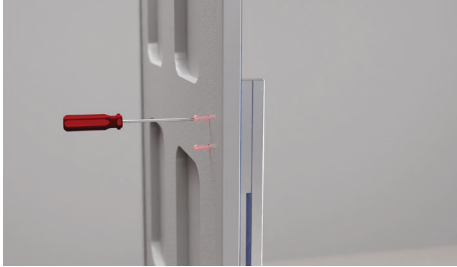


用4个M5x25内六角螺丝把每个手柄固定在门板上。确保手柄固定螺丝不影响侧面支架。

门板准备

不锈钢门板

①



根据铰链和手柄位置确定面板方向。红色标签表示左铰链安装方式，蓝色标签表示右铰链安装方式。

②



用电动螺丝刀拆卸顶盖。收好备用。

③



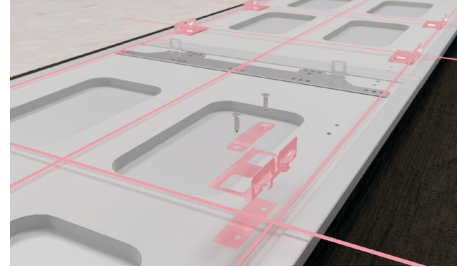
拆卸2个垫圈和螺母收好备用。向外提起面板支架取出。

④



根据铰链和手柄位置确定面板方向。红色标签表示左铰链安装方式，蓝色标签表示右铰链安装方式。

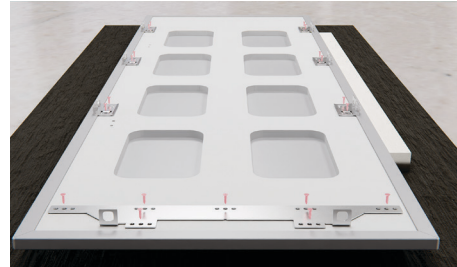
⑤



撕掉门板上的所有蓝色胶带。

根据铰链方向，让侧面支架对齐门板上的预钻孔。红色标签表示左铰链安装方式，蓝色标签表示右铰链安装方式。

⑥



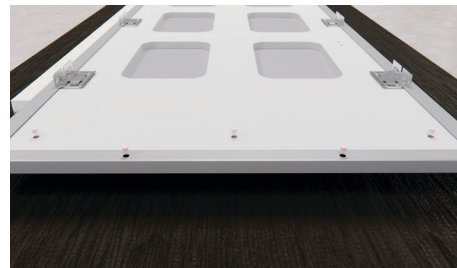
用门板套件里的7个螺丝固定门板支架。

⑦



用门板套件里的2个螺丝固定每个侧面支架。确保侧面支架固定牢固，直接拧紧螺丝即可。

⑧



把门板套件里的其余螺丝插入门板上不使用的螺孔里拧紧。

对齐门板

①



确保松开上安装螺丝使其处于最低位置。

安装套件D

②



把门顶部挂到2个安装螺丝上。

③



建议安装门搁架并加上15千克重物，确保门板间隙宽度准确无误。

④



用胶带把一块垫片沾在门上，开门之后不会影响门板设置。

固定门板

①



确保让侧面支架脱扣，并松开上安装螺丝。顺时针转动安装螺栓降低门板高度，反时针转动安装螺栓升高门板高度。

②



用安装套件里的呆扳手和L型内六角扳手稍稍拧紧侧面螺丝和M8上垫圈。

安装套件D

③



往边上推门板进行水平调节。确保门板与安装柜正面齐平。

④



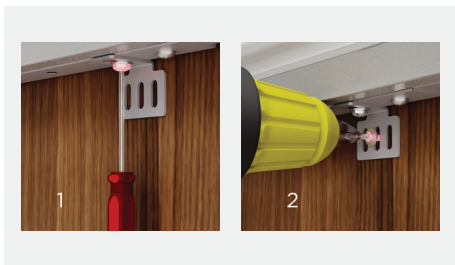
用安装套件里的小十字头内六角扳手把侧面螺丝拧进门板。对于90°开门安装方式，应该用随机提供的十字头内六角扳手拧紧铰链侧的螺丝。

拧紧所有侧面螺丝及M8上垫圈和螺母。

安装套件D

固定门板

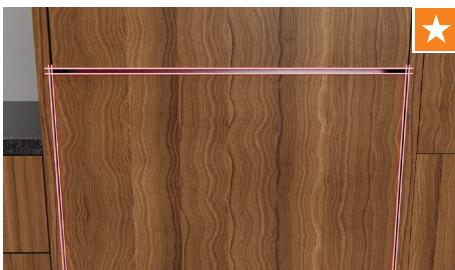
⑤



打开门，然后松开下支架螺丝。调节支架，直到支架顶到门板上。重新拧紧螺丝，然后用另一个螺丝把支架固定在门板上。

安装套件E

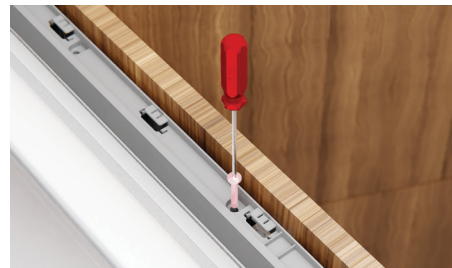
⑥



检查所有间隙和触碰情况。

安装镶边条和护栅

①



用2个螺丝安装顶盖。确保平整面朝外。

②



取出电器铰链侧较短的门镶边条，从上向下滑进安装位置卡到位。如果有间隙，取出镶边条，然后重新调节侧面支架。

③



取出电器无铰链侧较长的门镶边条，从上向下滑进安装位置卡到位。如果有间隙，取出镶边条，然后重新调节侧面支架。确保镶边条不突出到顶盖之上。

④



仅调换铰链安装：

调换下铰链和护栅无铰链侧镶边条。

安装镶边条和护栅

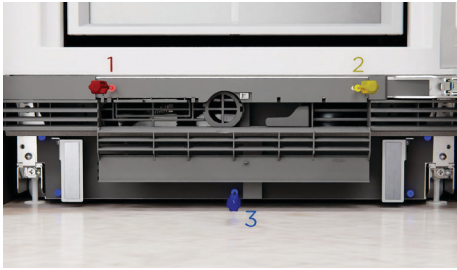
⑤



根据铰链位置安装上UI镶边条。

安装套件H

⑥



打开盖板，然后让护栅对齐电器。先让护栅底边卡进去。先用手拧紧左上角的螺丝，然后拧紧右上角的螺丝。插入其他5个螺丝固定护栅。

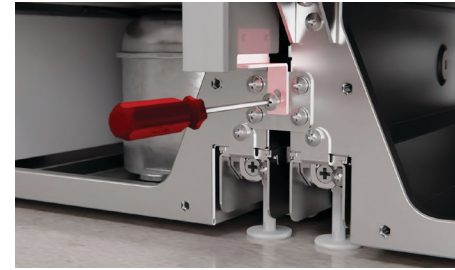
中镶边条安装（仅多机安装）

①



取出两台电器之间的镶边条。在推进中镶边条之前让一端落在地上，确保下连接支架不接触护栅。向上滑动镶边条，直到镶边条卡进上支架。

②



确保镶边条顶部顶到安装柜，然后用随机提供的螺丝固定镶边条。

连接套件A

踢脚板准备

①



再次检查踢脚板尺寸和规格。参看第13页了解详情。

②



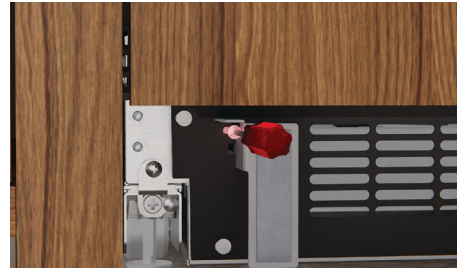
● 螺丝位置

测量地面到护栅底面的距离，确定踢脚板安装板位置。
把镶边套件里的踢脚板安装板固定在踢脚板上。

安装套件E

固定踢脚板

①



松开2个踢脚板深度调节支架上的螺丝。

②



向外拉出2个深度调节支架，然后稍稍拧紧螺丝。

③



把踢脚板置于深度调节支架上。踢脚板应该在磁铁作用下自动定位。

④



把踢脚板推回到希望的深度。如果踢脚板深度小于90mm，加一块泡沫垫。
用手拧紧深度调节螺丝，然后重新安装踢脚板。

固定踢脚板

⑤



测量门底面和门板底面之间的距离。把气流隔板裁成合适的长度。

安装套件D

⑥



让气流隔板对齐门底面的螺丝并卡到位。用随机提供的螺丝把气流隔板固定在门板上。

⑦



把门封裁成合适的长度，然后卡到气流隔板上。确保门封上的凸起部分对齐气流隔板。

⑧



按住UI上的(☰)按钮退出安装模式。

通过取水器放水冲洗

①



确保接通电源，打开水阀。

②



按取水开关放掉8升水。
在冲洗过程中，无害碳残留物被水冲走。

③



如果放水时间过长，可能会发生超时报警。等2分钟再放水冲洗一次。

通过制冰机放水冲洗

①



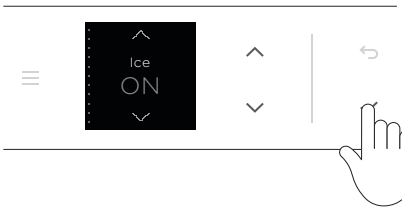
确保接通电源，打开水阀。

②



按≡按钮显示菜单。

③



按∨按钮或∧按钮滚动显示列表，然后选择制冰。

按✓按钮接通制冰机电源。

④



在制好第一盒冰块之后，冲洗过程结束。
第一盒冰块的颜色可能稍有不正，并含有无害碳残留物，建议扔掉这些冰块。

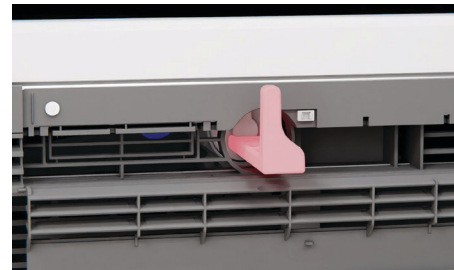
更换水过滤器

①



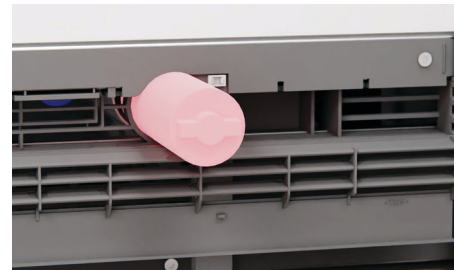
按护栅挡板即可看到过滤器。向外拉出滤芯拆卸工具拆卸滤芯。

②



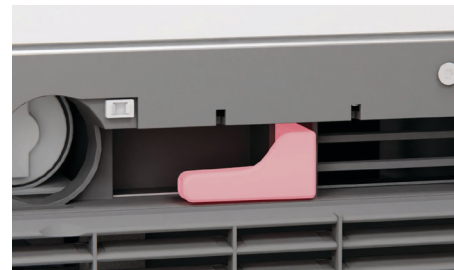
利用滤芯拆卸工具让过滤器反时针旋转90°卸下滤芯。

③



除去包装材料。确保过滤器手柄位于水平方向，然后往里推到头。顺时针转动滤芯锁住。

④



把滤芯拆卸工具推回原位，然后按护栅挡板使其合上。

安装人员核对表



填写并妥善保存供日后参考：

型号 _____

序列号 _____

购买日期 _____

购买人 _____

经销商地址 _____

安装人员姓名 _____

安装人员签名 _____

安装公司 _____

安装日期 _____

安全取出电器

①



取出冰箱里的所有食物。

②



拆卸气流隔板和门板支架，然后拆卸门板侧面螺丝及M8垫圈和螺母。向上提起门板取出。

③



采用与安装过程相反的顺序把电器从安装柜里拉出来。确保用胶带封好门，安全搬运电器。

FISHERPAYKEL.COM

© Fisher & Paykel Appliances 2022. 版权所有。

本指南所述的型号并非在所有市场上销售，随时会有变动。

本指南所述的产品规格适用于截至发行日所销售和描述的特定产品型号。

本公司秉承不断改进产品之政策，上述规格可能随时会有变动。

如要详细了解本国销售的型号和规格，请访问公司网站，也可以联系当地的斐雪派克经销商。

867872A 2022年8月