

FISHER & PAYKEL

衣物护理柜

FC1260H1 和 FC1260HG1 型号

用户指南
简体中文

目录

安全警告	5
首次使用	9
设置程序	11
放衣建议	13
程序选项	16
收藏	17
预约	18
童锁	19
Wi-Fi 连接和遥控模式	20
设置	21
清洁	22
水盒	23
故障排除	24
故障代码	26
制造商保修和服务指南	27

▲警告!



有触电危险

如不遵照此建议，可能会造成触电伤亡事故。

- 如果使用延长线或便携式电源插座（例如多孔插座），要确保延长线或便携式电源插座不接触水或受潮。

▲警告!



有火灾危险

- 只将用水洗过的衣物放入护理柜中。
- 切勿加热烘干衬有海棉橡胶或类似材料的衣物。
- 切勿在程序结束之前停止护理柜，除非已取出护理柜中的所有衣物，并摊开衣物让其冷却。
- 护理柜会产生可燃性线屑，必须定期清洁线屑过滤器。
- 请勿在水盒中加入添加剂、芳香剂或其他洗衣用品。
- 如不遵照本说明书中的警告提示，可能会引发火灾。
- 如不遵照本说明书中的建议，可能会造成人身伤害甚至死亡。

安全警告

警告!

阅读安全指南。如不遵守指南和规定，可能会造成人身伤害或财物损失。此电器仅用于本用户指南所述的指定用途。在使用此电器时，必须始终遵循基本的安全预防措施，包括：

常规

- 切勿用湿手或赤脚触摸或操作此电器。
- 为了避免危险，必须请接受过 Fisher & Paykel 专业培训和支持的维修技术员、维修代理商或其他资深电工更换破损电源线。不得使用未修理的电器，否则可能会造成触电。
- 如果此电器在运输过程中损坏，切勿使用。联系当地的 Fisher & Paykel 经销商或接受过 Fisher & Paykel 专业培训和支持的维修技术员安排维修事宜。
- 此电器仅供个人或家庭使用。此电器不得用于任何商业目的。如果此电器用于任何商业目的，会影响电器保修。
- 此电器不适合有肢体、感官或精神障碍或缺乏经验和知识的人士（包括儿童）使用，除非有安全负责人监督他们，或者向他们解释清楚使用说明。
- 切勿让儿童玩弄电器，切勿让他们爬进电器里。
- 切勿在柜门、衣架存放挂钩、横杆或支架上摇荡或放置重物。
- 检查并取出衣服口袋里的所有物品，例如打火机和火柴。
- 衣物应该经过程序的最后一个阶段，即冷却。这可以确保衣服处于不会受损的温度下。如果由于某种原因，程序在结束之前停止，应立即取出护理柜中的干衣服，切勿将衣服留在护理柜中。应该迅速抖开衣物散热降温，不要让衣物裹成一团，例如不要放在洗衣篮里或堆在一起。
- 如果程序中断或在程序结束时，护理柜可能会非常热。从支架和衣架上取下衣物时务必小心。
- 护理柜中用户可拆卸的部件包括过滤器、水盒、集水盘、衣架和下层支架。除接受过 Fisher & Paykel 专业培训和支持的维修技术员之外的其他任何人不得拆卸其他任何零部件。
- 如果发生不能根据用户指南上的信息解决的问题，断开护理柜电源并拔掉电源插头，然后联系接受过 Fisher & Paykel 专业培训和支持的维修技术员安排维修事宜。
- 切勿尝试自行修理护理柜。
- 护理柜装衣量切勿超过额定量。确保衣物周围空气流通。

型号	最大容量*(件数)	最大容量*(衣架)
FC1260HI 和 FC1260HG1	12	5

*容量指的是护理柜一次可以处理的最大衣物数量。

- 切勿把滴水的湿衣服放入护理柜，否则过多的水可能会造成电路故障。
- 切勿用护理柜烘干电热毯、其他电气产品、塑料制品或橡胶制品，除非洗涤标签明确注明可以这么做。切勿在高温下烘干这些物品。
- 切勿用护理柜烘干窗帘。
- 切勿在不安装水盒的情况下使用护理柜。
- 在运行清新、祛味或除菌功能之前，排空水盒，然后注入纯净水或净化水。不要使用以前收集的冷凝水。

安全警告

- 切勿饮用水盒里的水，切勿用它洗菜。
- 如果水盒已满，护理柜将暂停并发出警报。必须清空水盒，护理柜才能继续运行。
- 定期检查并清空集水盘，确保水不会溢出。
- 水盒注水不要过满。最大容量线标记在水盒背面。
- 请勿在护理柜顶部放置任何物品，以免在柜门关闭时阻碍空气流通。
- 不要堵塞蒸汽出口。确保衣物稳妥地放置在支架上，以免在程序运行过程中衣物掉落到蒸汽出口上。
- 衣架存放挂钩用于存放不使用的衣架。请勿在其上悬挂衣物或放置重物。
- 窒息危险：衣架包含小零件。如果衣架损坏，请立即更换。
- 只能在护理柜中使用随附的 Fisher & Paykel 配件和衣架。

线屑

- 如果未安装线屑过滤器，或者护理柜内部或周围会聚集线屑，切勿使用护理柜。
- 护理柜内部聚集的线屑可能会变成火灾隐患；线屑还会造成烘干时间延长，能耗增大，从而使护理柜效率下降。
- 定期清洁线屑过滤器。
- 确保护理柜周围没有线屑。
- 如果线屑过滤器损坏，联系当地接受过 Fisher & Paykel 专业培训和支持的维修技术人员安排更换新过滤器。切勿在线屑过滤器损坏或不安装线屑过滤器的情况下使用护理柜，否则会损坏护理柜。

自燃

为了降低火灾风险，应该遵循下列建议：

- 沾染或浸过植物油或食用油的衣物很容易发生火灾，不应该放入护理柜。
- 有油污的衣物可能会自燃，尤其是暴露在像护理柜这样的热源下时。这些衣物受热之后，油污会发生氧化反应，氧化反应本身又会产生热量。如果热量散不出去，衣物会变得很烫直至起火燃烧。有油污的衣物堆放在一起不利于散热，会变成火灾隐患。
- 如果不得不把被植物油、食用油或护发油污染的衣物放入护理柜，必须先用热水加大量洗涤剂洗干净，这样可能降低火灾隐患，但不能彻底消除隐患。不得将这些衣物在很烫时从护理柜中取出并堆放在一起。
- 此前用可燃性液体或固体（例如汽油、柴油、干洗剂、植物油或食用油、丙酮、工业酒精、某些品牌的去污剂、松节油、腊和除腊剂、其他可燃性或爆炸性物质）清洁、洗涤、浸泡或沾有可燃性液体或固体的衣物不得放入护理柜中。
- 切勿使用护理柜护理用工业化学品洗涤的衣物。
- 不得在护理柜中使用柔顺剂或类似产品消除静电效应，除非这是柔顺剂产品制造商明确建议的做法。
- 泡沫橡胶（乳胶泡沫）、浴帽、橡胶背心物品、装有泡沫橡胶垫的衣服或枕头、防水纺织品、含橡胶的鞋子或塑料物品等不得放入护理柜中。这些材料受热时会自燃。
- 切勿用护理柜烘干未洗过的衣物。
- 对未洗过的衣物使用清新、祛味或除菌功能时，确保衣物上没有易燃物质。
- 在将衣物放入护理柜之前，请勿在衣物上使用芳香剂、抗皱剂或去污剂等洗衣用品。

安全警告

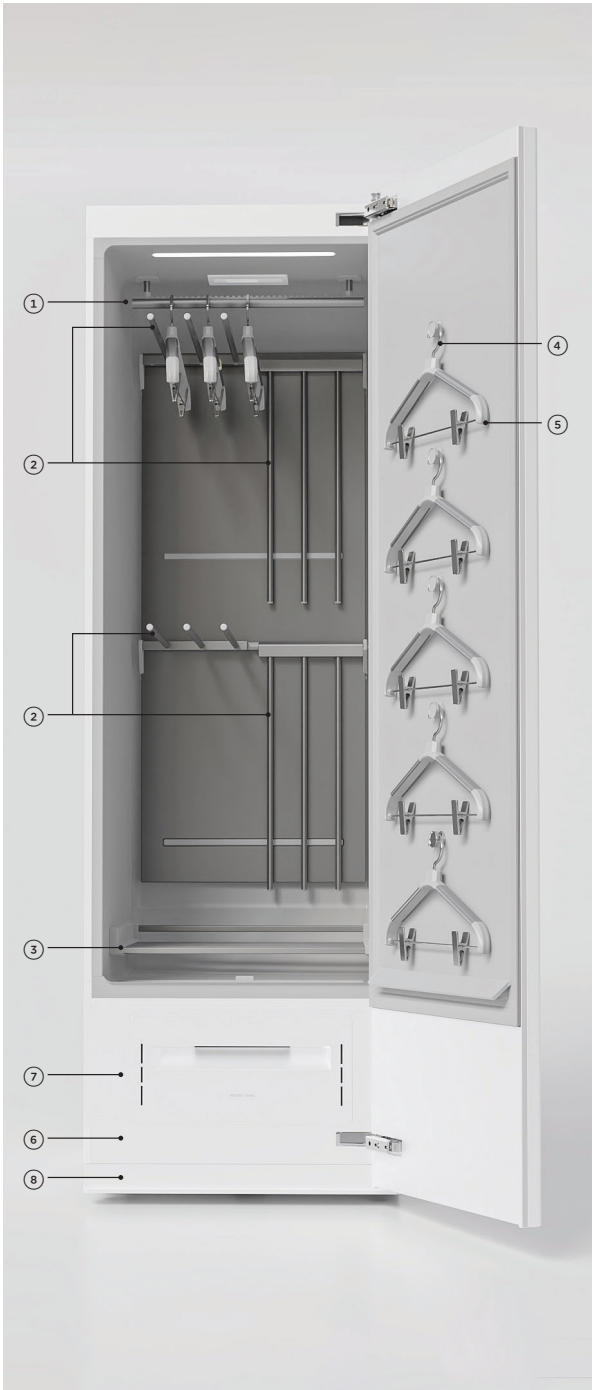
安装

- 护理柜不得通过定时器等外部开关设备供电，不得连接公用事业单位定期通断的线路。
- 为安全起见，建议不要使用延长线或便携式电源插座。
- 将护理柜安装在坚实平整的地面上。确保已按照安装说明（可下载）将护理柜固定到了所有四个支脚上。
- 本电器必须安装在通风良好的无尘环境中。
- 本电器不得安装在编织毯（例如地毯和地垫）上。
- 如果安装在门后，护理柜正面到门内表面之间必须至少留有 30 毫米的间隙，保证产品安全运行。封闭空间必须有足够的通风，满足当地建筑规范的要求，或者产品运行时门必须打开。
- 请勿将本电器安装在底座上，以免造成倾倒危险。

报废处置

- 在处置不再使用的护理柜时，建议拆除柜门，防止儿童爬进去出不来，并在靠近护理柜端剪掉电源线。

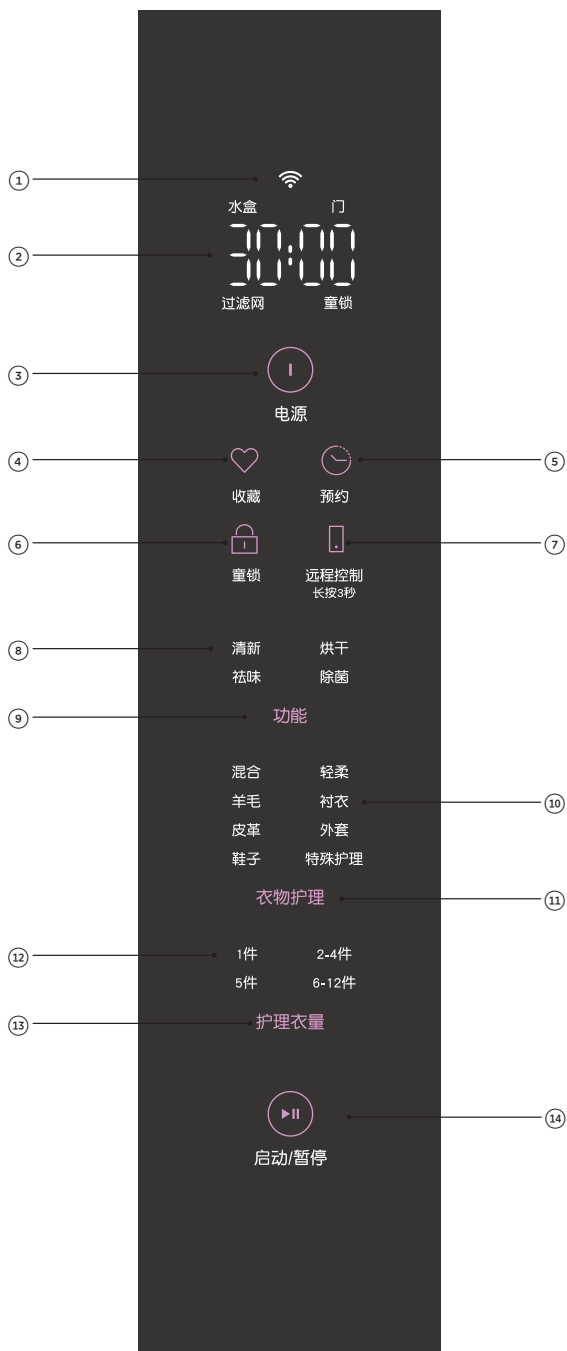
如需详细信息和完整的用户及安装说明，请从 www.fisherpaykel.com 下载用户和安装指南



功能部件和配件

- ① 顶部横杆
- ② 后部支架（可折叠）
- ③ 下层支架（可拆卸）
- ④ 衣架存放挂钩
- ⑤ 衣架
- ⑥ 线屑过滤器*
- ⑦ 水盒
- ⑧ 集水盘

*位于前格栅后面。



控制面板

- ① Wi-Fi 指示灯
- ② 显示器
- ③ 开/关
- ④ 收藏
- ⑤ 预约
- ⑥ 童锁
- ⑦ 远程遥控
- ⑧ 功能指示灯
- ⑨ 功能选择器
- ⑩ 衣物护理指示灯
- ⑪ 衣物护理选择器
- ⑫ 容量指示灯
- ⑬ 容量选择器
- ⑭ 启动/暂停

设置程序

①



将衣物悬挂或放置在护理柜中。
在衣物之间留出足够的空间，让空气可以自由流动。
确保衣物没有碰到护理柜的底面或侧面。

②



检查水盒。
烘干：确保水盒是空的。
清新/祛味/除菌：清空水盒中的水，然后重新注入纯净水或净化水。

③



打开显示屏
按电源键。

④



选择功能
按功能键。

设置程序

5



选择衣物类型

按衣物护理键，滚动浏览选项。

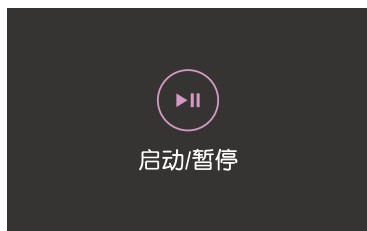
6



选择衣量

按护理衣量键，滚动浏览选项。

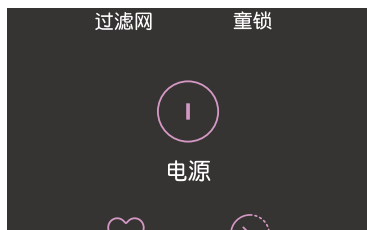
7



启动或暂停程序

按启动/暂停键。

8



取消程序

按电源键。

放衣建议

为了获得最佳效果，请在护理柜中放入相似的衣物，并且不要超过所选程序的最大容量。

衣架



用衣架挂衬衫、女上衣、裤子、连衣裙、外套和其他较长的衣物。

仅使用随附的衣架。



用夹子固定裤子、裙子、无肩带衣物或精致上衣等。



使用衣架将衣物挂在顶部横杆上。

每次不要挂超过五个衣架。

为了保持空气流通，请确保所有衣架都朝同一方向悬挂。



衣架不使用时，请使用门上的挂钩存放衣架。

请勿使用存放衣架的挂钩悬挂衣物。

后部支架



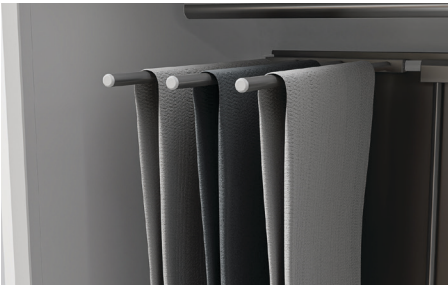
支架可调节，可用于悬挂从衬衫、女上衣到连衣裙、套装等各种衣物。

调整支架以适应不同尺寸和形状的衣服。



使用后部支架悬挂或平放衣物。

将羊毛和针织衣物平放在支架上，以减少衣物拉伸。



将衣物悬挂在支架上时，请确保衣物不叠放，并且衣物之间有足够的空间以便空气流通。



后部支架可折叠，折叠后可为放置较长的衣物留出更多空间。

握住支架底部，向中间滑动以解锁，然后向下折叠。

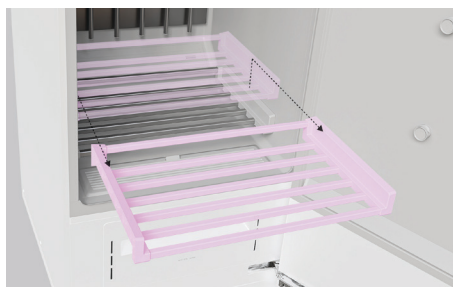
调整时，请保持手指和衣物远离移动部件。

放衣建议

下层支架



将鞋放在下层支架上。
请勿将衣物直接放置在护理柜底面。



下层支架可拆卸，拆卸后可为放置较长的衣物留出更多空间。
提起支架即可取出。

程序选项

护理柜有多种程序选项可供选择，满足您的衣物护理需求。为每次放入的衣物选择最合适的程序，有助于确保获得最佳效果。

最大容量根据所选功能和衣物类型而有所不同。为了确保衣物获得最佳护理效果，某些衣物类型不能使用某些功能。

功能	名称
清新	快速蒸汽程序专用于焕新干衣物。
烘干	适用于各种衣物的专门烘干程序。
祛味	延长蒸汽程序专用于减少干衣物的异味。
除菌	持续高温程序专用于干衣物消毒。

衣物护理	名称
混合	较高温程序适用于混合衣物。
轻柔	低热量程序用于护理精细衣物和热敏感衣物。
羊毛	专为羊毛衣物的特殊护理而设计的程序。为获得最佳效果，需将羊毛衣物平放在支架上。
衬衣	适用于使用衣架悬挂的棉质和混纺衬衫的程序。
皮革	适用于护理超精细真皮衣物的低温程序。
外套	适用于套装、夹克和运动夹克等周正衣物的较高温程序。
鞋子	适用于运动鞋（放置于下层支架）的较高温程序。
特殊护理 (户外) *	适用于高性能衣物和户外衣物的低热量程序。

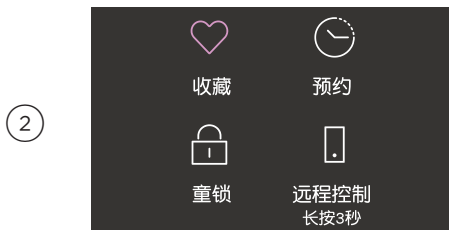
*特殊护理的默认程序是户外。可通过应用程序选择其他程序。

收藏

保存您的程序首选项，以便下次使用护理柜时快速选择。保存程序后，按下收藏键即可访问保存的程序。每次只能保存一个程序。



选择您的程序首选项。



按住收藏键保存。

预约

您可以将程序启动时间延迟 15 分钟至 12 小时。在设置预约之前，您需要选择程序选项。

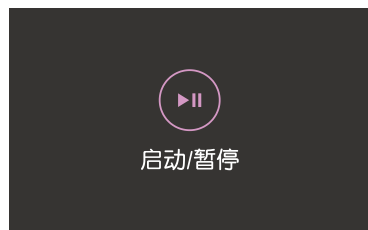
①



选择您的程序首选项。

按下预约键会循环显示时间选项。

②



按启动键确认。

程序将在倒计时结束时启动，前提是柜门未打开。

可随时按预约按键，查看倒计时还剩多少时间。

童锁

锁住护理柜控制按键，防止儿童意外使用，或在清洁时锁住按键。锁住后，除电源键外，其他控制按键均不起作用。

可随时设置按键锁，包括在程序运行时。

①



按住童锁键可锁住或解锁控制按键。

WI-FI 连接和遥控模式

电器可以连接家里的无线网，然后使用 app 进行遥控。

连接您的电器，以确保其软件和功能始终保持最新。

开始

- 确保开启家里的 Wi-Fi 网络。
- 您的移动设备将显示分步指导。
- 连接电器最长需要 10 分钟。
- 如需进一步指导和故障排除，请参阅 app。

在移动设备上操作：



- ① 下载 app。扫描二维码或在设备的 app store 中搜索“海尔智家”。
- ② 注册并创建一个帐号。
- ③ 添加电器并设置 Wi-Fi 连接。



连接家里的 WiFi

①

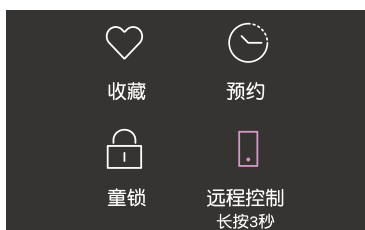


按住电源按键 5 秒钟，直到 Wi-Fi 指示灯开始闪烁，并且显示屏上显示 APP。

按照 app 中的说明完成连接。

启用遥控模式

①



确保 Wi-Fi 指示灯亮起。

按住远程控制按键直至指示灯亮起。

远程控制模式已启用。

设置

声音

开启/关闭按键音和程序结束音。通知和故障警报仍会发出提示音。

默认设置：开

①



同时按住童锁和收藏，直到显示屏上显示声音关/声音开。

出厂默认设置

将收藏和其他已保存的设置恢复为出厂默认设置。

①



同时按住童锁和预约，直到显示屏上显示 *dEF*。

通风

如果程序结束后柜门仍然关闭，护理柜将定期进行空气循环。在此期间，您可能会听到护理柜运行的声音。即使柜门关闭长达 24 小时，这样的设计也可以让您的衣物和护理柜保持清新。

清洁

表面和配件

用湿抹布蘸中性洗洁精水擦拭，然后用干净无绒布擦干。

我们不建议使用以下清洁产品，否则可能会造成损伤：

- 塑料擦洗片或钢丝球
- 有研磨作用的溶剂型家用清洁剂
- 酸性清洁剂或碱性清洁剂
- 洗手液或肥皂
- 不锈钢清洁剂或光亮剂
- 洗衣粉或消毒剂

集水盘

定期检查并清洁集水盘，防止水溢出。

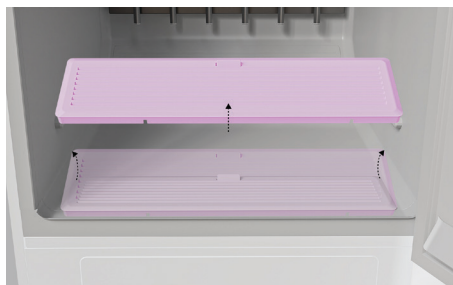


用抹布擦掉 集水盘中的积水。

在运行另一个程序之前，确保集水盘已正确放回原位。

线屑过滤器

定期检查和清洁线屑过滤器，防止线屑积聚。



拆下前格栅，即可看到线屑过滤器。

取出线屑过滤器并擦拭干净，然后放回原位。

在运行另一个程序之前，确保线屑过滤器已正确放回原位。

水盒

烘干

使用烘干功能时，水会收集到护理柜底部的水盒中。

每次放入衣物之前或取出衣物之后都要清空水盒。

清新/祛味/除菌

在使用清新、祛味或除菌功能之前，请在水盒中注入纯净水或净化水至最大线。不要使用从之前的程序中收集的任何水。

不要在水中添加任何芳香剂或其他物质。

清空或装满水盒：

①



使用手柄将水盒拉出。

取出时要保持水盒水平，防止水洒出。

②



清空或装满水盒（取决于功能），然后放回原位。

确保水盒正确放回原位，然后再运行另一个程序。

故障排除

问题	可能的原因	解决办法
护理柜无法启动	没有电。	确保护理柜的插头已插入电源，且墙上的电源已接通。
	柜门没有关好。	确保将柜门关好。
	水盒满了、空了或没有正确安放到位。	确保正确安放水盒。请参阅“水盒”。
	设置了预约功能。	更多信息，请参阅“预约”。
	开启了童锁。	按住童锁键，解锁控制按键。
护理柜中途停机	停电。	断电后，护理柜将暂停。按启动键，重新启动程序。
	程序已暂停。	按启动键，继续运行程序。
	水盒满了。	在使用烘干功能时，水会积聚在水盒中。如果水盒已满，则需要在程序中途清空。请参阅“水盒”。
	柜门打开了。	确保将柜门关好。
衣物破损	没有遵守洗涤标签上的说明。	遵守衣物洗涤标签上的说明。
	选择的衣物类型不适合放入的衣物。	确保所选衣物类型适合放入的衣物。请参阅“程序选项”。
	衣物未分开。	一起烘干类似的衣物或选择混合衣物类型。请参阅“程序选项”。
	衣物从支架或衣架上掉了下来。	确保衣物稳妥地放在支架上，使用夹子将衣物固定在衣架上。
	衣物还未冷却，即从护理柜中取出。	在衣物还很热的时候取出衣物可能会造成损坏。将衣物摊开，待其完全冷却后再存放。
掉色	白色/浅色衣物和深色衣物在护理柜中有接触。	将护理柜中的衣物隔开放置，避免相互接触。将白色/浅色衣物和深色衣物分类，分次护理。
	护理柜里的深色衣物放在了白色/浅色衣物上方。	确保将白色/浅色衣物放在顶部支架上。将白色/浅色衣物和深色衣物分类，分次护理。

故障排除

问题	可能的原因	解决办法
护理柜发出提示音，显示屏显示故障代码	护理柜发生故障。	尝试断开护理柜电源，等待 1 分钟再接通护理柜电源。 如果仍然显示故障代码，请联系客户服务。请参阅“故障代码”。
程序用时过长	所选衣物类型不适合放入的衣物。	确保所选衣物类型适合放入的衣物。请参阅“程序选项”。
	对于所选程序，护理柜放入的衣物太多。	某些功能和衣物类型的最大容量较低。请参阅“程序选项”。
	水盒满了。	尝试把衣物分成几次进行护理。 在使用烘干功能时，水会积聚在水盒中。如果水盒已满，则需要程序中途清空。请参阅“水盒”。
	环境条件可能会影响程序运行。	在特别热或特别冷的条件下，程序运行时间可能会更长，效率也会更低。 确保护理柜安装在通风良好的无尘环境中。
	程序开始时，衣物湿度过大。	在把衣物放进护理柜里之前尽量甩干，例如在合适的情况下选择较高的洗衣机脱水转速。
护理柜下面有水流出	水盒没有安放到位。	确保正确安放水盒。
	可能需要清空水盒。	清空水盒。请参阅“水盒”。
	水盒可能已损坏。	检查水盒是否有损坏迹象。
	集水盘可能已满。	检查集水盘并擦干积水。
	柜门没有关好，影响密封性能。	确保没有任何东西阻碍柜门开关，并且柜门已关好。

故障代码

如何知道是否发生故障？

护理柜会发出蜂鸣声，显示屏显示警报。

解决办法

先尝试按下表所述步骤排除故障并清除警报。

如果仍然有问题

- ① 记录故障代码。
- ② 联系当地接受过 Fisher & Paykel 专业培训和支持的维修技术员或客户服务中心安排维修事宜。参看维修和保修小册子了解联系资料。

E 类故障代码

您可以通过复位护理柜来排除故障。请按照以下步骤操作：

- ① 按电源键，关闭护理柜。
- ② 等待几秒钟，然后按电源键，重新开启护理柜。

如果故障代码消失，表示故障已复位，可以继续使用护理柜。

警报	解决办法
ON 关	按住按键锁键，解锁控制按键。
OPEN	确保将柜门关好。 尝试再次打开和关闭柜门。 重新放置衣物，确保衣物不妨碍关门。
已满	检查并清洁线屑过滤器。
已满	检查并清空水盒。
加水	给水盒加纯净水或净化水。
冷	室温太低，护理柜无法正常工作。确保室温高于 5°C 以避免效率过低。
过热	护理柜内部温度过高。确保将柜门关闭，待护理柜冷却后再继续使用。 正在运行蒸汽程序。确保柜门关闭，待程序结束后再继续使用。
无法烘干	已达到最长程序时间。确保护理柜未放入过量衣物，且所选程序适合放入的衣物。请参阅“程序选项”和“故障排除”。
E + 数字	记录故障代码。 联系当地接受过 Fisher & Paykel 专业培训和支持的维修技术员或客户服务中心安排维修事宜。

制造商保修和服务指南



访问保修和服务指南

用智能手机扫描二维码访问保修及预订维修事宜，也可以访问
https://www.fisherpaykel.com/cn/zh_CN/help-and-support/warranty-information

此电器仅供家庭（住宅）使用。此电器不得用于任何商业目的。如果用户把此电器用于任何商业目的，会影响电器保修。

制造地址：

安徽省合肥市经济技术开发区始信路3456号

填写并妥善保存供日后参考：

型号 _____

序列号 _____

购买日期 _____

购买人 _____

经销商 _____

县市 _____

乡镇 _____

国家/地区 _____

FISHERPAYKEL.COM

© Fisher & Paykel Appliances 2024 保留所有权利。

本指南所述的型号并非在所有市场上销售，随时会有变动。

本指南所述的产品规格适用于截至发行日所销售和描述的特定产品型号。
本公司秉承不断改进产品之政策，上述规格可能随时会有变动。

如要详细了解本国销售的型号和规格，请访问公司网站，也可以联系当地的
Fisher & Paykel 经销商。

431966A 04.24