

FISHER & PAYKEL

CAPPA A INCASSO INTEGRATA

CONTEMPORARY

Modelli HP60IHCB4 e HP90IHCB4

GUIDA D'INSTALLAZIONE

UK IE EU

⚠ AVVERTENZA!



Pericolo di scossa elettrica

Il mancato rispetto delle avvertenze può esporre a rischi di scosse elettriche o morte.

- L'installazione e il cablaggio elettrico devono essere eseguiti da personale qualificato in conformità a tutti i codici e gli standard applicabili, inclusi quelli relativi alla resistenza ignifuga dell'edificio.
- Scollegare sempre l'apparecchio dalla presa di corrente prima di eseguire qualsiasi operazione di manutenzione o riparazione.

⚠ AVVERTENZA!



Pericolo apparecchio pesante

Il mancato rispetto dell'avvertenza può causare danni o lesioni personali.

- L'apparecchio è pesante. Prestare adeguata attenzione durante l'installazione dell'apparecchio.
- **Peso del prodotto:** 9 kg (HP60) e 11 kg (HP90).

⚠ AVVERTENZA!



Pericolo di taglio

In caso di disattenzione è possibile incorrere in lesioni.

- Prestare attenzione: alcuni bordi sono affilati.
- Indossare dei guanti per proteggersi dai bordi affilati.

⚠ AVVERTENZA!



Pericolo di incendio

Il mancato rispetto delle avvertenze può esporre a rischi di scosse elettriche o fatalità.

- Non lasciare mai le unità di superficie incustodite a impostazioni elevate. La fuoriuscita di liquido in ebollizione provoca fumo e schizzi di grasso che possono causare incendi. Scaldare lentamente gli oli a impostazioni basse o medie.
- Non convogliare i fumi di scarico in spazi racchiusi da pareti o soffitti o in sottotetti, spazi ristretti, o garage.
- Accendere sempre la cappa durante la cottura a fuoco alto o quando si effettua un flambé.
- Pulire frequentemente i ventilatori. Il grasso non deve accumularsi sulla ventola o sul filtro.
- Utilizzare la dimensione della padella adeguata. Usare sempre utensili adeguati alle dimensioni dell'elemento di superficie.

LEGGERE E CONSERVARE QUESTE ISTRUZIONI

AVVERTENZA!

Nell'utilizzare il presente apparecchio, applicare sempre le norme di sicurezza basilari, comprese le seguenti:

Installazione

- Leggere tutte le istruzioni prima di installare o utilizzare l'apparecchio.
- Si prega di rendere queste informazioni disponibili all'installatore dell'apparecchio. Ciò potrebbe ridurre i costi di installazione.
- Spegnerne sempre l'apparecchio prima di procedere all'installazione, alla manutenzione o alla pulizia.
- L'apparecchio deve essere installato e collegato all'alimentazione di rete solo da personale qualificato in conformità alle presenti istruzioni di installazione e alle normative locali vigenti in materia di edifici ed elettricità. Una scorretta installazione dell'apparecchio può invalidare la garanzia o eventuali richieste di indennizzo.

PRECAUZIONI DI SICUREZZA E AVVERTENZE

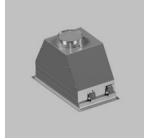
- Per rispettare le norme di sicurezza elettrica, l'apparecchio deve essere collegato a una presa vicino all'apparecchio. La presa deve essere accessibile o dotata di un sezionatore accessibile per consentire all'utente finale di isolare l'apparecchio dall'alimentazione per scopi di pulizia o manutenzione interna.
- Una presa di corrente deve trovarsi entro 750 mm dalla cappa della cucina e può essere posizionata nel mobile, sopra il mobile o sul soffitto.
- Se il cavo di alimentazione di questa apparecchiatura è danneggiato, deve essere sostituito esclusivamente dal produttore, da un suo agente addetto alla manutenzione o da personale qualificato, al fine di evitare situazioni di pericolo.
- Tutti i condotti devono essere conformi ai requisiti locali e ai codici di costruzione.
- Prestare attenzione al rispetto di tutte le norme applicabili relative all'espulsione dei fumi di scarico.
- Per ridurre il rischio di incendi ed espellere correttamente i fumi, assicurarsi di convogliare l'aria all'esterno. Non convogliare i fumi di scarico in spazi racchiusi da pareti o soffitti o in sottotetti, spazi ristretti, o garage.
- Prima di collegare i tubi, consultare le ordinanze municipali per assicurarsi che siano rispettate tutte le normative applicabili relative all'espulsione dei fumi scarico e richiedere l'autorizzazione al responsabile dell'edificio.
- Per ridurre il rischio di danni al piano cottura, si consiglia di proteggere la superficie del piano con un cartone o un oggetto simile durante l'installazione della cappa.
- Questa unità deve essere dotata di messa a terra. Un collegamento improprio del conduttore di messa a terra può provocare il rischio di scosse elettriche.
- Per evitare rischi dovuti al ripristino involontario dell'interruzione termica, l'apparecchio non deve essere alimentato tramite un dispositivo di commutazione esterno, ad esempio un timer, né collegato a un circuito che viene acceso e spento regolarmente dall'utenza.
- Durante il taglio o la foratura di pareti o soffitti, evitare di danneggiare cavi elettrici e altre utenze nascoste.
- Il mancato montaggio delle viti o del dispositivo di fissaggio in conformità alle presenti istruzioni può comportare rischi elettrici.
- L'aria di scarico non deve essere convogliata in una canna fumaria esistente utilizzata per lo scarico dei fumi di apparecchi che bruciano gas o altri combustibili.
- L'uso di cappe può influire negativamente sul funzionamento sicuro degli apparecchi che bruciano gas o altri combustibili (compresi quelli in altri locali) a causa del flusso di ritorno dei gas di combustione. Questi gas possono potenzialmente provocare l'avvelenamento da monossido di carbonio. Assicurarsi che la ventilazione del locale sia adeguata quando la cappa è utilizzata contemporaneamente ad apparecchi a gas o ad altri combustibili. Dopo l'installazione di una cappa, il funzionamento degli apparecchi a gas canalizzati deve essere testato da una persona competente per garantire che non si verifichi un ritorno di flusso.
- Per evitare rischi dovuti al ripristino involontario dell'interruzione termica, l'apparecchio non deve essere alimentato tramite un dispositivo di commutazione esterno, ad esempio un timer, né collegato a un circuito che viene acceso e spento regolarmente dall'utenza.
- La distanza minima tra il piano di appoggio dei recipienti di cottura sul piano cottura e la parte più bassa della cappa. (Quando la cappa si trova sopra un apparecchio a gas, questa distanza deve essere di almeno 650 mm. Se le istruzioni per l'installazione del piano di cottura a gas specificano una distanza maggiore, è necessario tenere conto di questo aspetto. La distanza di 65 cm può essere ridotta per
 - parti non infiammabili delle cappe aspiranti, ad eccezione dei filtri per catturare il grasso e/o
 - parti che operano a bassa tensione di sicurezza, purché non garantiscano l'accesso a parti sotto tensione in caso di deformazione).

COMPONENTI NECESSARI

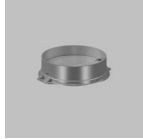
PARTI

- Conservare tutti i materiali di imballaggio fino al termine dell'ispezione dell'unità.
- Ispezionare il prodotto per verificare che non si siano prodotti danni durante il trasporto. In caso di rilevazione di danni, contattare il rivenditore o il punto vendita presso cui è stato effettuato l'acquisto e riportare il danno.
- Fisher & Paykel non è responsabile di eventuali danni avvenuti in fase di trasporto.

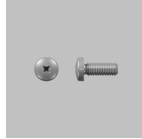
In dotazione



Cappa (1)



Presa da 150 mm (1)



Viti Phillips (2)



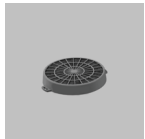
Guida di sicurezza (1)



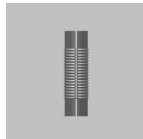
Guida alla garanzia (1)

Non in dotazione

Installazione del ricircolo



Filtro a carbone 793599 (2)

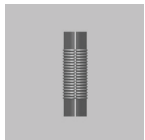


Condotto da 150 mm a seconda della posizione della presa (1)*



Griglia interna (1)

Installazione dell'aspirazione



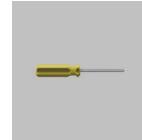
Condotto rigido o semirigido da Ø150 mm (1)* la lunghezza dipende dall'installazione



Uscita condotto (soffitto, parete, tetto) (1)

STRUMENTI

Non in dotazione



Cacciavite Phillips (1)



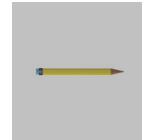
Nastro adesivo (1)



Trapano elettrico (1)



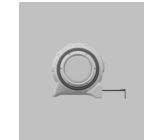
Seghetto (1)



Matita (1)



Righello (1)



Metro a nastro (1)

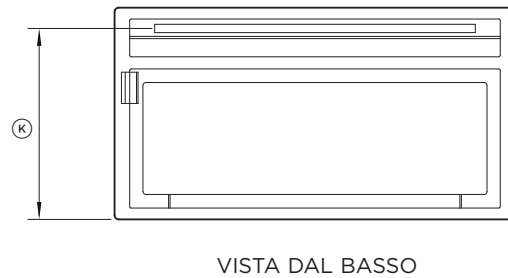
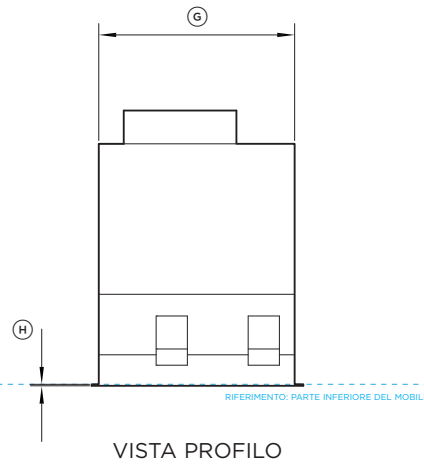
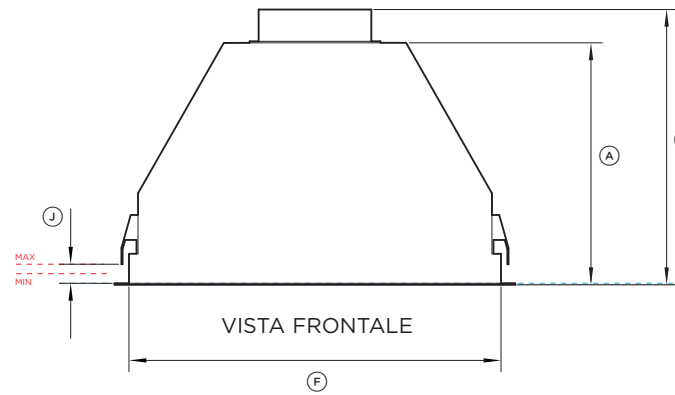
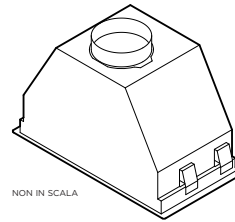
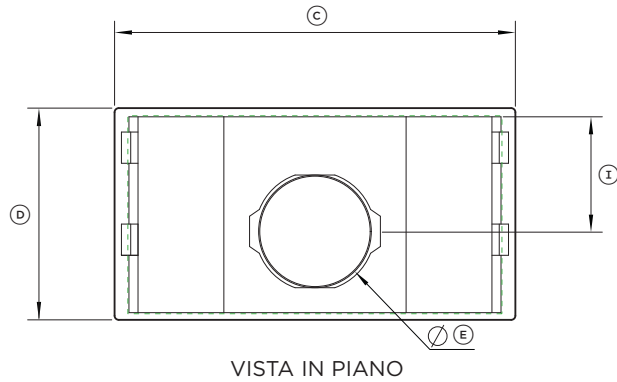


Corda e peso (1)



Cinghie (1)

DIMENSIONI DEL PRODOTTO | HP60IHCB4



Dimensioni del prodotto	mm
Ⓐ Altezza totale della cappa senza adattatore condotto	316
Ⓑ Altezza totale della cappa con adattatore condotto	361
Ⓒ Larghezza complessiva della cappa	530
Ⓓ Profondità complessiva della cappa (escluso il pannello frontale del mobile)	280
Ⓔ Diametro dell'adattatore condotto	150
Ⓕ Larghezza della struttura della cappa	492
Ⓖ Profondità della struttura della cappa	258
Ⓜ Spessore della flangia	2
Ⓣ Distanza dal centro dell'uscita del condotto alla parte posteriore della struttura	152
Ⓟ Regolazione in altezza della cliip che fissa la cappa da cucina (spessore del pannello di base del mobile)	min 15 max 40
Ⓝ Distanza dalla parte posteriore al centro della luce	253

Dimensioni della cavità installazione standard	mm
Larghezza del foro	500
Profondità del foro	260

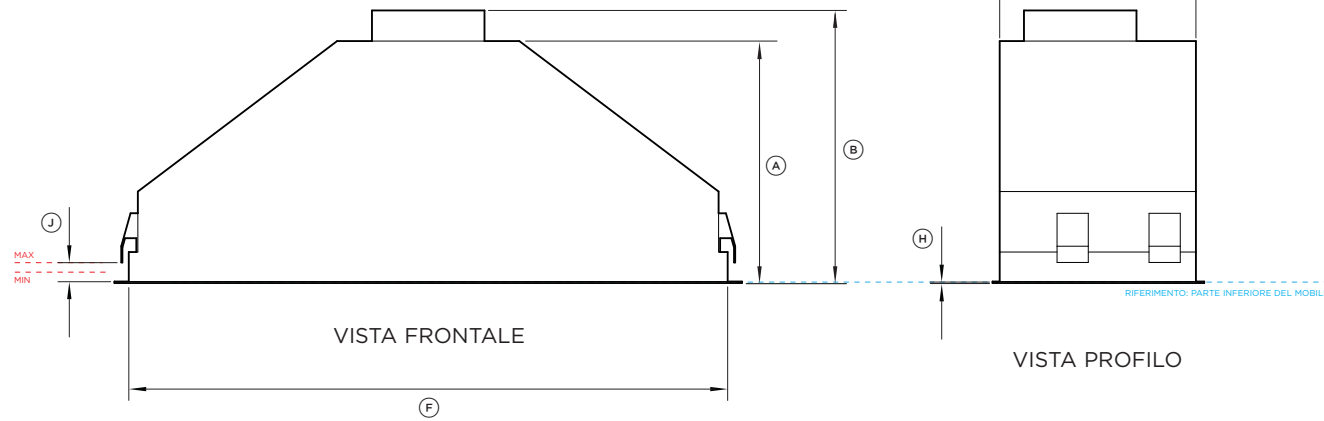
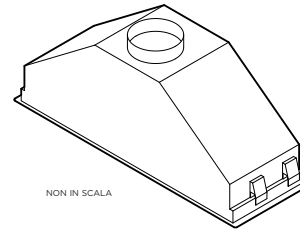
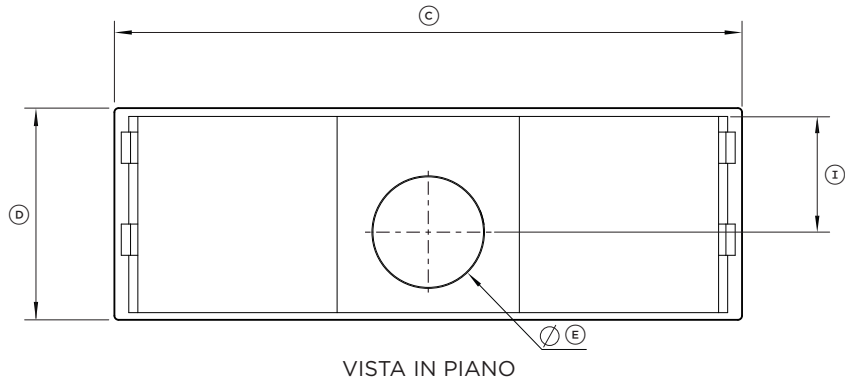
Distanza minima sopra i piani cottura	mm
Altezza minima dalla parte superiore del piano cottura elettrico alla base del prodotto	600
Altezza minima dalla parte superiore del piano cottura a gas alla base del prodotto	650

L'altezza minima può essere maggiore se richiesto dal piano di cottura. Per maggiori informazioni, fare riferimento alla guida all'installazione del piano cottura.

NOTA: si consiglia che l'armadio sia dotato di una porta o di un pannello di servizio che può essere facilmente aperto per accedere al collegamento dell'alimentazione.

INDICA FORO
 INDICA IL RIFERIMENTO DEL PRODOTTO
 INDICA LE DISTANZE DAL MOBILE

DIMENSIONI DEL PRODOTTO | HP90IHCB4



Dimensioni del prodotto	mm
Ⓐ Altezza totale della cappa senza adattatore condotto	316
Ⓑ Altezza totale della cappa con adattatore condotto	361
Ⓒ Larghezza complessiva della cappa	830
Ⓓ Profondità complessiva della cappa (escluso il pannello frontale del mobile)	280
Ⓔ Diametro dell'adattatore condotto	150
Ⓕ Larghezza della struttura della cappa	792
Ⓖ Profondità della struttura della cappa	258
Ⓜ Spessore della flangia	2
Ⓣ Distanza dal centro dell'uscita del condotto alla parte posteriore della struttura	152
Ⓝ Regolazione in altezza della clip che fissa la cappa da cucina (spessore del pannello di base del mobile)	min 15 max 40
Ⓧ Distanza dalla parte posteriore al centro della luce	253

Dimensioni della cavità Installazione standard	mm
Larghezza del foro	800
Profondità del foro	260

Distanza minima sopra i piani cottura	mm
Altezza minima dalla parte superiore del piano cottura elettrico alla base del prodotto	600
Altezza minima dalla parte superiore del piano cottura a gas alla base del prodotto	650

L'altezza minima può essere maggiore se richiesto dal piano di cottura. Per maggiori informazioni, fare riferimento alla guida all'installazione del piano cottura.

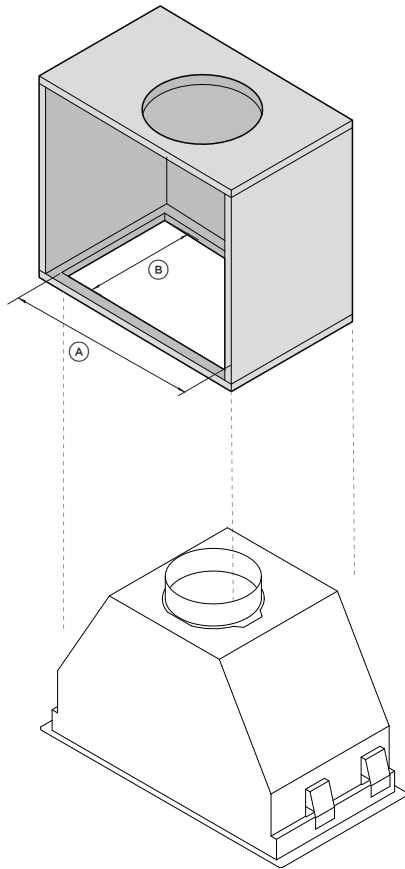
NOTA: si consiglia che l'armadio sia dotato di una porta o di un pannello di servizio che può essere facilmente aperto per accedere al collegamento dell'alimentazione.

INDICA FORO
 INDICA IL RIFERIMENTO DEL PRODOTTO
 INDICA LE DISTANZE DAL MOBILIO



DIMENSIONI DEL FORO

MODELLI DA 60 CM



DIMENSIONI DEL FORO

- Ⓐ Larghezza complessiva del foglio
- Ⓑ Profondità complessiva del foglio

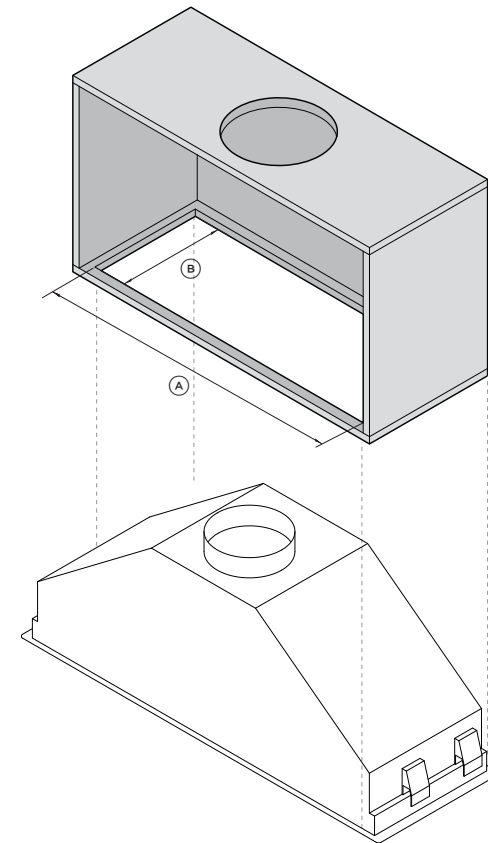
HP60

MM

500

260

MODELLI DA 90 CM



DIMENSIONI DEL FORO

- Ⓐ Larghezza complessiva del foglio
- Ⓑ Profondità complessiva del foglio

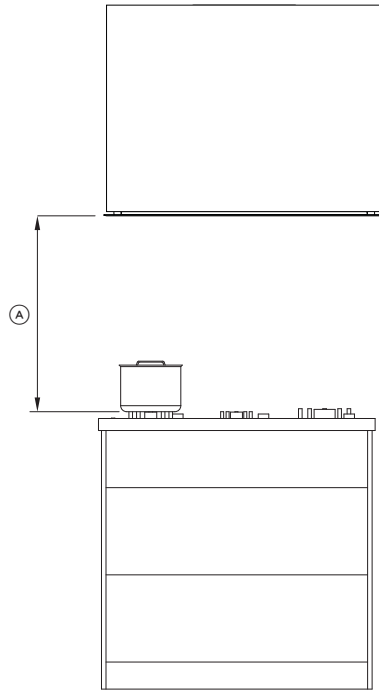
HP90

MM

800

260

ALTEZZA DI INSTALLAZIONE



DIMENSIONI IN ALTEZZA

MM

Ⓐ Altezza dalla parte superiore del piano cottura alla base del prodotto

- da piano cottura elettrico
- da piano cottura a gas

min 600
min 650

Questa cappa da cucina non deve essere installata a un'altezza inferiore a quella minima indicata nella tabella soprastante. L'altezza minima di installazione può essere maggiore se richiesto dal piano di cottura. Consultare le istruzioni di installazione del proprio piano cottura.

L'installazione all'altezza minima migliorerà l'efficacia della cattura degli odori di cottura, del grasso e del fumo.

Considerazioni sui piani cottura a induzione

- I piani cottura a induzione utilizzano una tecnologia ad alta efficienza energetica che riscalda solo il contenuto di una pentola.
- A differenza dei piani cottura a gas o elettrici tradizionali, quando si utilizza un piano cottura a induzione l'aria circostante non viene riscaldata. Di conseguenza, i filtri delle cappe, i paraschizzi e i mobili circostanti non si riscaldano, aumentando la probabilità di formazione di condensa su queste superfici più fredde.
- Anche altri fattori come la temperatura ambientale, l'umidità, la ventilazione naturale della stanza, le dimensioni degli utensili e il modo in cui viene utilizzato il piano cottura a induzione influenzano la condensa. Ad esempio, un'ebollizione aggressiva su impostazioni di calore elevate del piano cottura come PowerBoost aumenta la velocità con cui l'acqua evapora, aumentando la probabilità di formazione di condensa.
- È importante sapere che né la cappa né il piano cottura a induzione sono difettosi a causa di questo fenomeno.

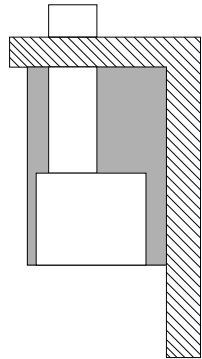
La condensa può essere ridotta al minimo:

- Usando la cappa a una velocità inferiore durante l'ebollizione.
- Utilizzando il piano cottura a induzione su un livello di calore più basso durante l'ebollizione.
- Accendendo la cucina 5 minuti prima della cottura e lasciandola in funzione per almeno 5 minuti dopo la cottura. Per informazioni dettagliate sull'uso della funzione timer, consultare la guida dell'utente.
- NOTA: il ricircolo non rimuove l'umidità.

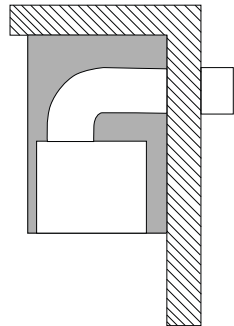
REQUISITI DI VENTILAZIONE

Prestare attenzione al rispetto di tutte le norme applicabili relative all'espulsione dei fumi di scarico.

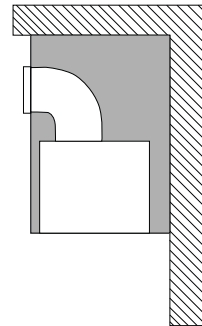
Tipi di installazione dello sfiato:



Sfiato nel tetto



Sfiatare attraverso la parete esterna



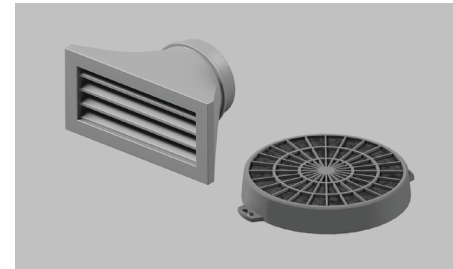
Ricircolo con filtri a carbone

REQUISITI ELETTRICI

Prima di collegare la cappa all'alimentazione, assicurarsi che la tensione e la frequenza indicate sulla targhetta dei valori nominali corrispondano a quelle del luogo geografico di installazione:

MODELLO	FREQUENZA	TENSIONE
HP60IHCB4, HP90IHCB4	50 Hz	220 - 240 V

PREPARAZIONE ALL'INSTALLAZIONE / CONSIDERAZIONI



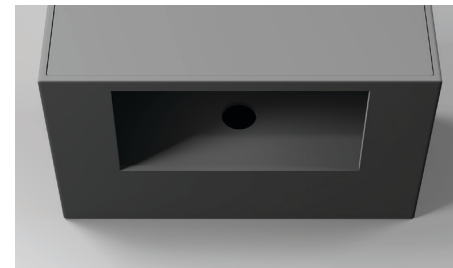
①

Solo impianti di ricircolo:
Accessori aggiuntivi richiesti:
Uscita del ricircolo.
Filtri al carbone.



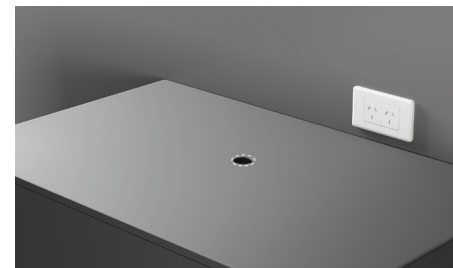
②

Opzioni condotti:
Condotto verso il tetto e verso la parete esterna o il soffitto.
Condotto verso la parete esterna e verso l'esterno.



③

Assicurarsi che la cavità sia installata secondo le specifiche corrette. Fare riferimento a "Dimensioni del foro" per maggiori dettagli.

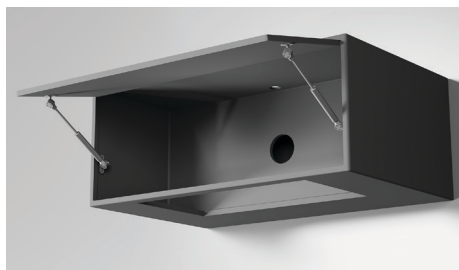


④

Assicurarsi che l'accesso per l'unico collegamento di alimentazione sia stato preso in considerazione e sia accessibile al cliente.

PREPARAZIONE ALL'INSTALLAZIONE / CONSIDERAZIONI

5



Assicurarsi che la parte superiore della cappa rimanga accessibile attraverso la cavità durante tutta l'installazione.

6



Fare riferimento alle specifiche del piano cottura per garantire che vengano mantenute le distanze adeguate.

VERIFICA DEI MATERIALI E DELLE PARTI

1



Assicurarsi che il condotto sia della lunghezza corretta e compatibile con la cappa.

DISIMBALLAGGIO DEL PRODOTTO

1



Aprire il cartone e rimuovere tutto l'imballaggio. Estrarre con cautela i prodotti dai cartoni.

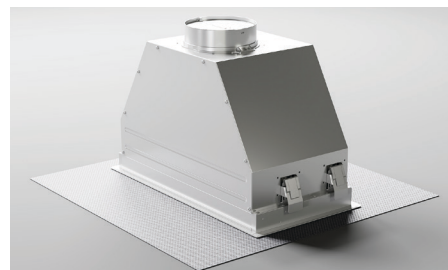
Posizionare su una superficie protetta.

2



Smaltire l'imballaggio in maniera responsabile. Riciclare dove possibile.

3



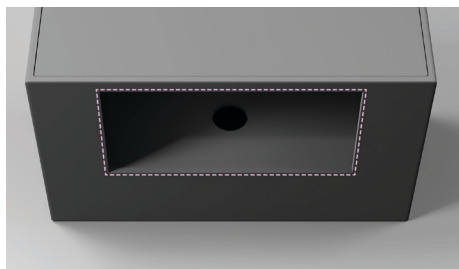
Ispezionare il prodotto per verificare la presenza di eventuali danni. Collegare all'alimentazione e provare.

PREPARAZIONE DEL MOBILIO

Assicurarsi che il mobilio sia in grado di sostenere il peso della cappa e dei condotti.

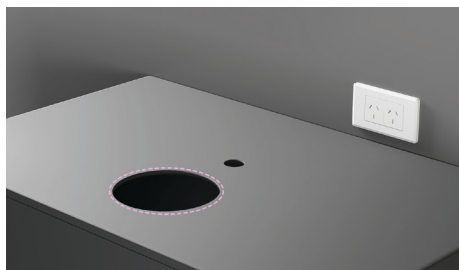
MOBILI SENZA FORI PREESISTENTI

①



Centrare la cappa sul piano cottura e preparare il foro secondo le specifiche richieste. Fare riferimento alle dimensioni e alle pagine relative ai fori sui mobili.

②



Preparare il percorso del condotto.

MOBILI CON FORI PREESISTENTI

①



Preparare il percorso del condotto.

INSTALLAZIONE DEL RICIRCOLO

- Non rilevante per le opzioni dei condotti.
- Non è consentito lo sfiato direttamente nel mobile, senza condotti e sfiati a feritoia.
- **NOTA:** il posizionamento dello sfiato a feritoia sulla parte superiore dei mobili non è consigliato. Questo dovrebbe essere fatto solo se è possibile evitare che gli oggetti cadano attraverso le feritoie nel ventilatore.

①



Determinare la posizione desiderata dello sfiato da 150 mm sul proprio mobile.

Lo sfiato può essere posizionato sul lato o sulla parte anteriore del mobile a condizione che vi sia una distanza sufficiente dai mobili circostanti per consentire il ricircolo dell'aria ventilata nella cucina.

②



Praticare un foro nel mobile adattandolo alla presa d'aria da 150 mm. Posizionare lo sfiato sul foro creato e fissarlo.

Notare che le forme e le dimensioni degli sfiati a feritoia possono variare. Fare riferimento allo sfiato selezionato per i dettagli.

③



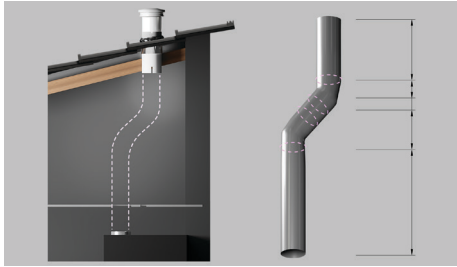
Collegare l'uscita del ventilatore allo sfiato con un condotto rigido o semirigido della lunghezza di 150 mm e fissare i giunti con nastro di alluminio.

Assicurarsi che non vi siano allentamenti nel condotto.

CONDOTTO RIGIDO

- Non rilevante per l'installazione del ricircolo.
- Sfiato rappresentativo nelle seguenti fasi per il condotto rigido.

①



Assicurarsi che il condotto sia della lunghezza e delle dimensioni corrette per la propria cappa da cucina e che siano presenti tutte le curve richieste.

Non ridurre il diametro del condotto poiché ciò aumenterebbe il rumore.

②

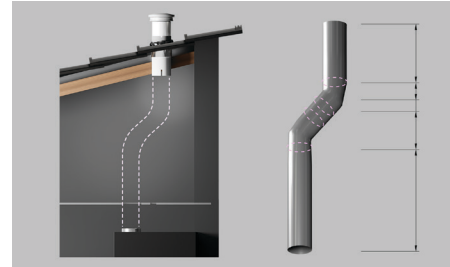


Installare lo sfiato esterno come richiesto:

I requisiti di resistenza agli agenti atmosferici dipendono dal tipo di rivestimento/copertura.

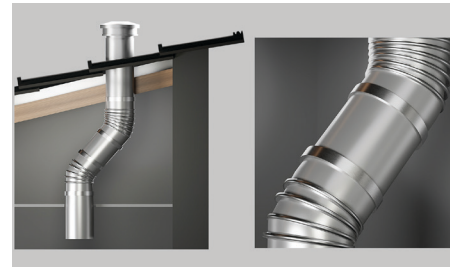


③



Tagliare il condotto alla lunghezza desiderata.

④



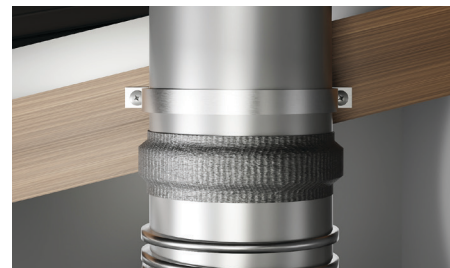
Disporre il condotto e assemblarlo.

⑤



Usare del nastro adesivo per sigillare il condotto.

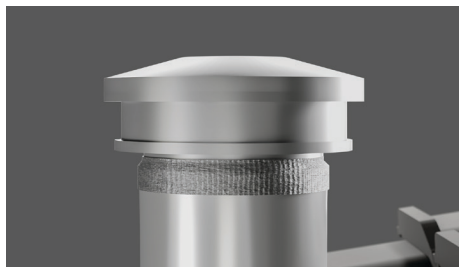
⑥



Se necessario, fissare il condotto all'interno del soffitto.

CONDOTTO RIGIDO

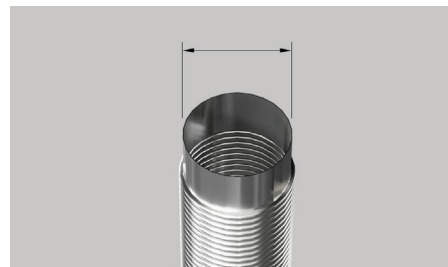
7



Montare il condotto sullo sfiato esterno e fissarlo.

CONDOTTO SEMIRIGIDO

1



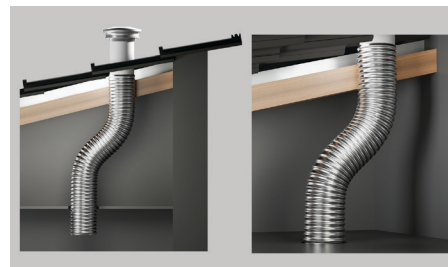
Estendere il condotto per assicurarsi che sia della lunghezza corretta e compatibile con la cappa.

2



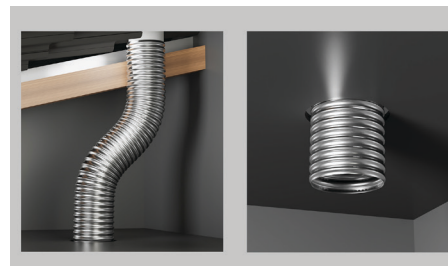
Installare lo sfiato esterno come richiesto. I requisiti di resistenza agli agenti atmosferici dipendono dal tipo di rivestimento/copertura. Le opzioni per lo sfiato esterno includono soffitto, parete o tetto.

3



Disporre il condotto e assemblarlo.

4



Assicurarsi che il condotto non sia allentato, piegato o schiacciato.

INSTALLARE IL CONDOTTO

CONDOTTO SEMIRIGIDO

①



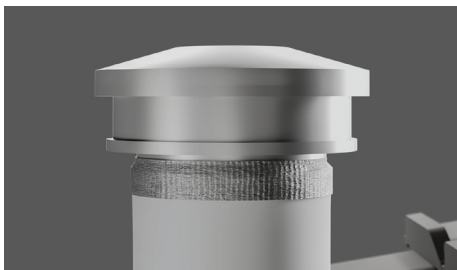
Sigillare il condotto verso l'uscita esterna.

②



Se necessario, fissare il condotto all'interno del soffitto.

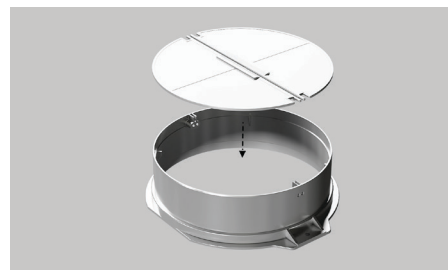
③



Montare il condotto sullo sfiato esterno e fissarlo.

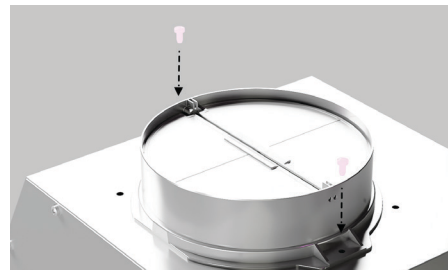
PREPARAZIONE DELLA CAPPA

①



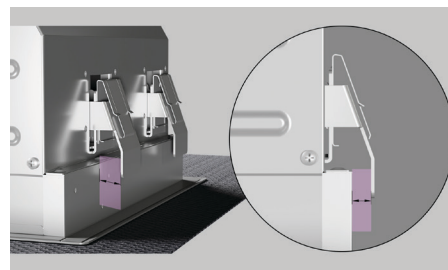
Inserire le valvole di non ritorno nell'adattatore e assicurarsi che si pieghino verso l'alto e si muovano liberamente una volta installate.

②



Montare l'adattatore condotto sulla cappa utilizzando due viti Phillips in dotazione.

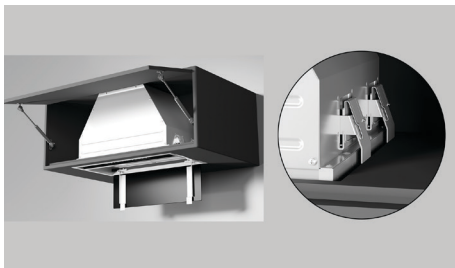
③



Assicurarsi che vi sia uno spazio per l'aria tra le staffe di montaggio e la struttura della cappa. Le staffe di montaggio possono essere regolate a tale scopo, se necessario.

INSTALLAZIONE DELLA CAPPA

①



Sollevarre la cappa nella cavità finché tutte e quattro le staffe di montaggio non si agganciano. Verificare che le staffe si siano agganciate in modo sicuro al mobile prima di sganciare la cappa. Assicurarsi che il cavo di alimentazione rimanga libero e non ostruito durante questo processo.

②



Sganciare i filtri per rimuoverli.

③



Su un lato della piastra perimetrale, allentare le due viti indicate e sfilare la piastra perimetrale.

④



Da sotto la cappa, fissare tutte e quattro le staffe con un cacciavite a croce. Serrare le viti finché la flangia non è a filo con il mobile.

⑤



Rimontare la piastra perimetrale e fissarla utilizzando le viti rimosse nel passaggio 3.

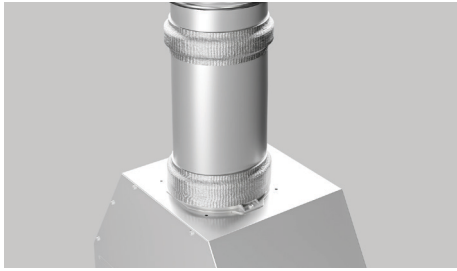
⑥



Assicurarsi che i filtri siano orientati correttamente prima di agganciarli di nuovo in posizione.

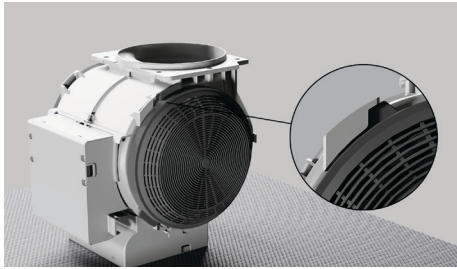
SICUREZZA DEI CONDOTTI

①



Fissare il condotto all'adattatore.
Fissare con nastro adesivo, fascette o
cinghie metalliche, se necessario.

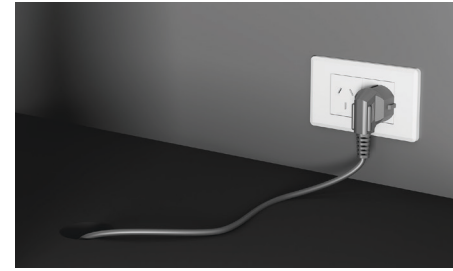
②



Solo ricircolo:
Installare i filtri a carbone sul ventilatore.
Ruotare il filtro finché non è sicuro.

COLLEGAMENTO DELL'ALIMENTAZIONE

①



Collegare la spina e accendere
l'apparecchio.

DOPO IL COLLEGAMENTO DELL'ALIMENTAZIONE

1



Rimuovere la pellicola da tutte le superfici della cappa.

CONTROLLI FINALI DELL'INSTALLATORE

ESEGUITI DALL'INSTALLATORE

- Tutti gli imballaggi sono stati rimossi?
- La cappa è correttamente installata.
- Tutti i collegamenti sono sicuri
- Il condotto non è piegato o schiacciato in nessuna area
- Controllare l'aspirazione della cappa
- Lo sfiato esterno è sigillato adeguatamente
- Tutte le normative locali sono state rispettate
- Il funzionamento è stato testato (fare riferimento alla guida dell'utente della cappa)
- Verificare la presenza di rumori insoliti

Completare e conservare per riferimenti successivi:

Modello _____

Numero seriale _____

Data di acquisto _____

Acquirente _____

Indirizzo del rivenditore _____

Nome dell'installatore _____

Firma dell'installatore _____

Società di installazione _____

Data dell'installazione _____

FISHERPAYKEL.COM

© Fisher & Paykel Appliances 2024. Tutti i diritti riservati.

I modelli illustrati in questa guida potrebbero non essere disponibili in tutti i paesi ed essere soggetti a variazioni in qualsiasi momento.

Le specifiche contenute in questa guida si riferiscono a prodotti e modelli specifici descritti al momento della data di uscita sul mercato. In conformità alla nostra politica aziendale, improntata al miglioramento continuo dei prodotti, le suddette specifiche sono passibili di modifiche nel tempo.

Per dettagli aggiornati sulla disponibilità di modelli e funzionalità nel proprio paese, si consiglia di visitare il nostro sito web oppure di rivolgersi al proprio rivenditore locale Fisher & Paykel.

432278A 05.24