

# GUIDE DE DÉMARRAGE RAPIDE

Four mural

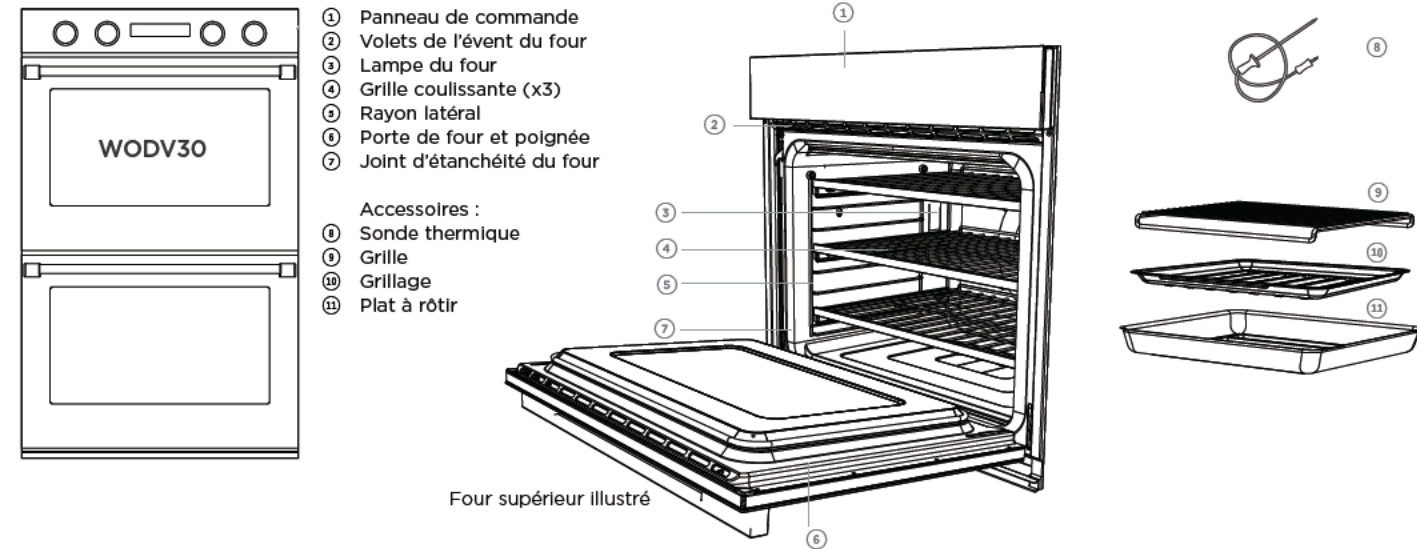
CA

FISHER & PAYKEL

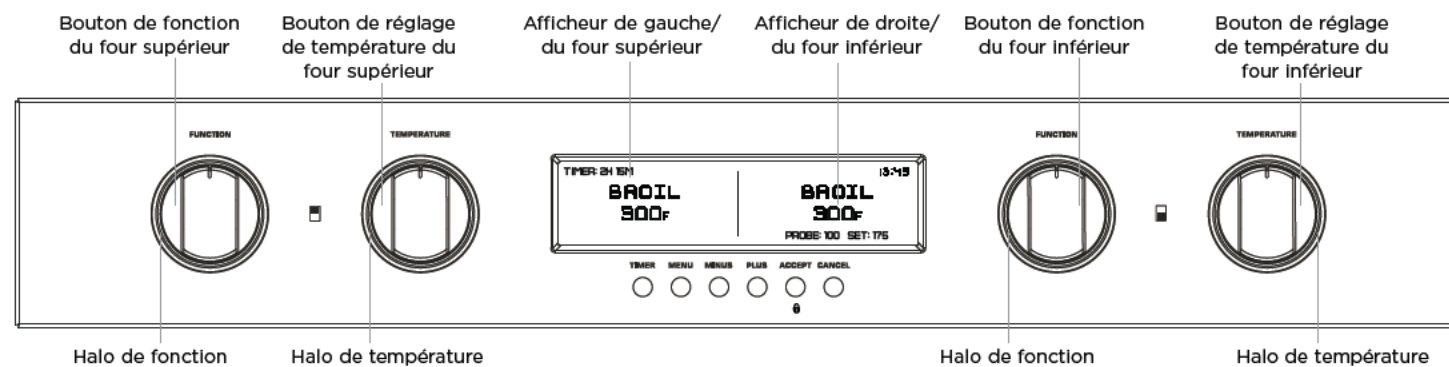
Gardez ce document à portée de main pour pouvoir le consulter au besoin

- Pour des informations détaillées sur les fonctionnalités de votre four, consultez le 'Guide d'utilisation'.
- Avant d'utiliser votre four, assurez-vous de lire la totalité du 'Guide d'utilisation', en portant une attention particulière à la section 'Consignes de sécurité et mises en garde'.
- Pour obtenir les coordonnées ou les informations relatives au service, à l'assistance ou aux pièces de remplacement, consultez la dernière section de ce document ou le manuel d'entretien et de garantie.

## VOTRE MODÈLE



## LE PANNEAU DE COMMANDE



- Afficheur du four supérieur**
- Indique la fonction sélectionnée pour le four supérieur
  - Indique la température actuelle et la température réglée du four supérieur pendant qu'il chauffe
- Afficheur du four inférieur**
- Indique la fonction sélectionnée pour le four inférieur
  - Indique la température actuelle et la température réglée du four inférieur pendant qu'il chauffe
- Horloge**
- Lorsque l'horloge est réglée : Indique l'heure actuelle

**Minuterie**

Lorsqu'une minuterie est réglée : Affiche le compte à rebours de durée restante pendant que le four chauffe

**Touche Accepter/Verrouiller**

**Verrouillage du panneau de commande**

- Pour verrouiller le panneau, maintenez la touche ACCEPT enfoncée pendant 1 seconde. **LOCKED (VERROUILLÉ)** apparaîtra sur l'afficheur de fonction du four.
- Pour le déverrouiller, maintenez la touche ACCEPT enfoncée pendant 5 secondes. **LOCKED** disparaîtra de l'afficheur de fonction du four.

**Touche de minuterie** | **Touche de sélection de réglage** | **Touche de menu** | **Touche d'annulation**

**Sonde thermique (dans l'un ou l'autre des afficheurs)**  
(consultez 'Utilisation de la sonde thermique' dans le Guide d'utilisation)

Lorsqu'une sonde thermique est en cours d'utilisation (dans l'un ou l'autre des fours) : Indique la température actuelle et la température réglée de la sonde.

**Cuisson automatique**  
(consultez 'Cuisson automatique' dans le Guide d'utilisation)

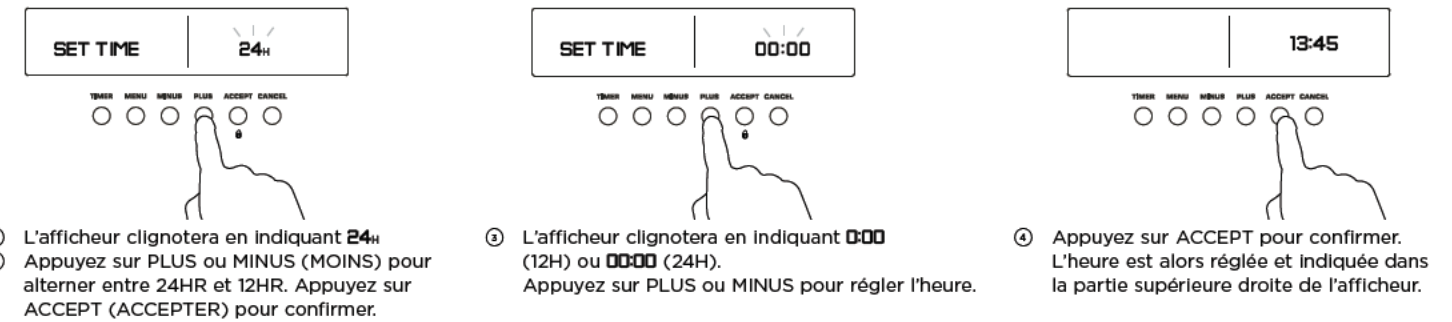
Lorsque la cuisson automatique est réglée : Indique le temps à écouler avant le début de la cuisson, ainsi que le temps à écouler jusqu'à la fin de la cuisson.

## RÉGLAGE DE L'HORLOGE

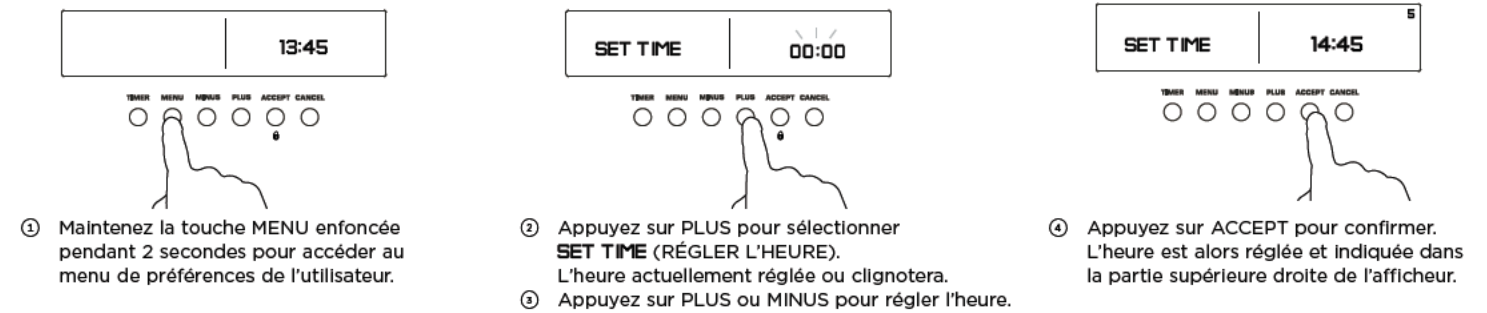
Vous pouvez régler l'horloge dans le menu de préférences de l'utilisateur. Pour plus de renseignements sur le menu de préférences de l'utilisateur, reportez-vous au Guide d'utilisation.

Remarque : Lorsque vous activez l'alimentation du four pour la première fois au niveau de la prise murale, l'appareil vous invite à régler l'heure. Si vous ne souhaitez pas régler l'heure à ce moment, appuyez sur CANCEL (ANNULLER) pour quitter le réglage de l'horloge. Si vous souhaitez régler l'horloge ultérieurement, suivez les étapes sous 'Pour changer l'heure'.

Lorsque vous activez l'alimentation du four pour la première fois au niveau de la prise murale



Pour changer l'heure (dans le menu de préférences de l'utilisateur)



Pour modifier les réglages de l'horloge

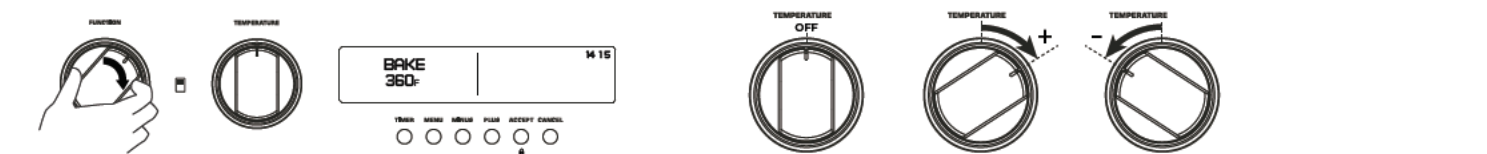
Dans le menu de préférences de l'utilisateur, vous pouvez également alterner entre 12H et 24H. Reportez-vous au Guide d'utilisation pour obtenir plus de renseignements sur cette fonction.

## CONDITIONNEMENT DU FOUR

Il est important de conditionner les deux fours avant de les utiliser pour la cuisson. Le conditionnement brûle les éventuels résidus de fabrication et vous assure des résultats de la meilleure qualité dès la première utilisation.

Vous pouvez conditionner les deux fours en même temps. Utilisez le bouton correspondant à chaque four.

- ① Assurez-vous d'avoir retiré tous les matériaux d'emballage et colliers de serrage utilisés pour maintenir les grilles en place pendant le transport.
- ② Assurez-vous d'avoir réglé l'horloge.
- ③ Assurez-vous que toutes les grilles sont installées.



- ④ Tournez le bouton de fonction du four supérieur dans le sens horaire pour sélectionner la fonction **BAKE (CUIRE)**.
    - Le halo s'allume en orange.
    - Chaque fonction possède une température pré-réglée. Le four commencera à chauffer à la température pré-réglée de la fonction **BAKE**, à **350 F**.
- En utilisant le bouton de réglage de température :**
- Tournez le bouton de température vers la droite pour augmenter la température.
  - Lorsque vous relâchez le bouton, il retourne automatiquement à la position OFF (ARRÊT).
  - Tournez le bouton de température vers la gauche pour réduire la température.
  - Lorsque vous relâchez le bouton, il retourne automatiquement à la position OFF (ARRÊT).
  - Maintenez le bouton vers la droite ou la gauche pour accélérer le défilement des réglages d'augmentation ou de réduction de température.

**IMPORTANT!**  
La rotation du bouton est limitée dans les deux sens. Ne forcez pas le bouton à tourner davantage.



- ⑤ Tournez le bouton de température dans le sens des aiguilles d'une montre pour augmenter la température à **400 °F** pendant 30 minutes.
  - Le halo se allume en blanc, tandis que le four chauffe.
  - L'affichage de température affiche les températures réelles et prévues.
  - Lorsque le four atteint la température réglée, l'afficheur indique cette température, un signal sonore est émis et les deux halos s'allument en orange.

suite >

## CONDITIONNEMENT DU FOUR (SUITE)



① Lorsque les 30 minutes sont écoulées, sélectionnez la fonction **CONV BROIL** (GRIL CONV).

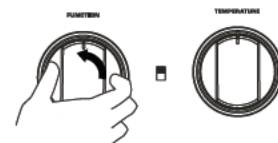
- Le four chauffe à la température préréglée de la fonction **CONV BROIL**, à **350 F**.

- Il y aura une odeur caractéristique et une petite quantité de fumée pendant le conditionnement du four. Ceci est normal, mais assurez-vous que la cuisine soit bien ventilée lors du conditionnement.
- Une fois le four refroidi, essuyez-le avec un chiffon humide et un détergent doux, puis séchez-le soigneusement.



② Réglez la température à **400 °F** pendant 5 minutes.

- Les halos demeurent allumés en orange.
- L'afficheur de température pourrait indiquer les températures actuelle et réglée.



③ Lorsque les 5 minutes sont écoulées, tournez le bouton de fonction du four supérieur sens antihoraire à **OFF**.

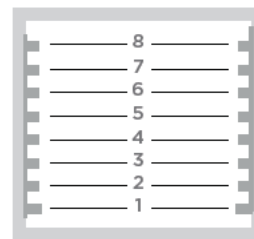
- Les deux halos s'éteindront.

## REPOSITIONNEMENT DES GRILLES (POUR LES DEUX FOURS)

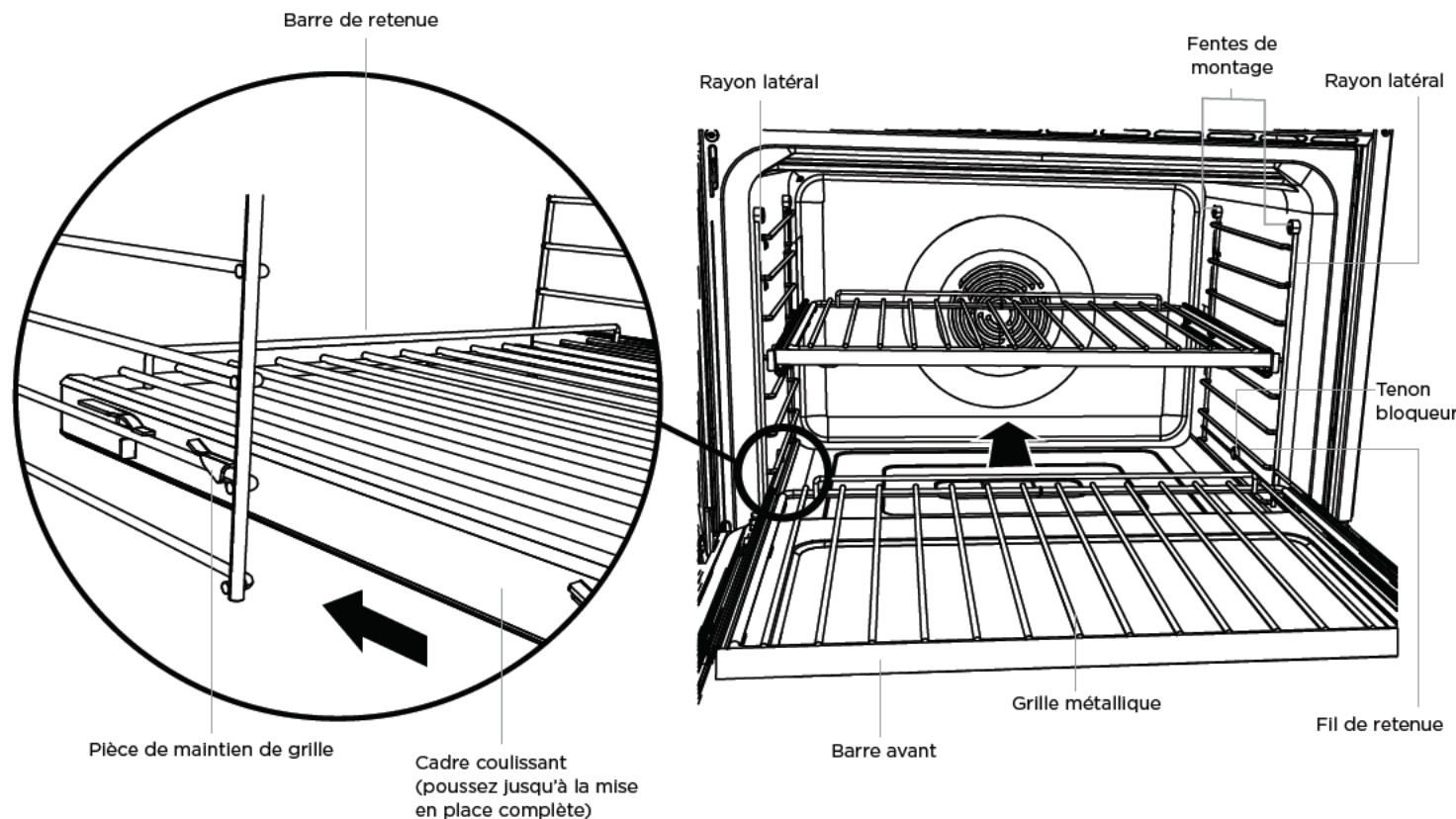
**Le fait de placer les grilles coulissantes sur les rayons latéraux vous permet de choisir HUIT positions de cuisson. Reportez-vous au Guide d'utilisation pour connaître les positions de grille recommandées.**

Remarque : en règle générale, les positions de grille dans le haut du four conviennent au grillage. Les positions au centre ou dans le bas du four conviennent à la cuisson, au rôtissage et aux casseroles.

- Positionnez toujours les grilles de four **AVANT** de faire chauffer le four.
- Pour retirer une grille coulissante, saisissez-la par ses deux coins avant (en veillant à saisir la grille métallique et le cadre coulissant ensemble), soulevez-la vers le haut, puis sortez-la du four.
- Pour placer une grille coulissante correctement dans le four, positionnez-la de manière à ce que la barre avant soit orientée vers vous, tel qu'illustré.
- Vérifiez que le cadre coulissant n'est pas allongé.
- Vérifiez la barre de retenue pour vous assurer que la grille est insérée dans le bon sens (tel qu'illustré).
- Positionnez la grille de manière à ce qu'elle soit de niveau et que les pièces de maintien arrière de la grille, situées sur les deux côtés du cadre coulissant, reposent sur les rayons latéraux (tel qu'illustré).
- Ensuite, poussez la grille coulissante complètement vers l'arrière du four, jusqu'à ce que les pièces de maintien avant de la grille soient mises en place.
- Pour votre sécurité, les grilles métalliques et les cadres coulissants forment une seule pièce qu'il n'est pas possible de séparer. Ceci signifie qu'une fois les glissières installées correctement sur les rayons latéraux, elles empêchent l'inclinaison des grilles métalliques lorsque vous les tirez vers vous.
- Pour éviter que les pièces de maintien ne se soulèvent des rayons latéraux, veillez à glisser les grilles vers l'avant, à l'horizontale.



Positions de grille

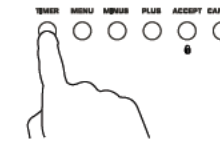


## UTILISATION DE LA MINUTERIE

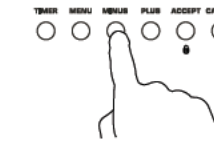
- Vous pouvez utiliser la minuterie à tout moment, même lorsque vous n'utilisez pas le four.
- La minuterie est réglée indépendamment des deux fours. Une seule minuterie peut être réglée à la fois.
- Si la durée est supérieure à une heure, l'afficheur effectuera le compte à rebours en minutes (H:M). Si elle est inférieure à une heure, il effectuera le compte à rebours en secondes (M:S).
- Vous pouvez régler la minuterie pour une durée maximale de 23 heures 59 minutes.

### IMPORTANT!

**La minuterie n'arrête PAS le four.**

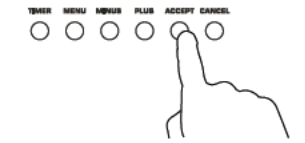


① Appuyez sur **TIMER** (MINUTERIE). **0:00** clignotera sur l'afficheur pour indiquer que la minuterie est prête à être réglée.



② Appuyez sur **PLUS** ou **MINUS** pour régler la durée de la minuterie.

- Le fait de maintenir les touches enfoncées accélère le défilement des réglages de durée.



③ Appuyez sur **ACCEPT** pour confirmer. La minuterie est réglée et commence alors le compte à rebours.

- L'afficheur retournera automatiquement à l'écran d'accueil, avec le réglage de minuterie dans l'écran supérieur gauche.

### Pour modifier le réglage de la minuterie

L'ajustement du réglage de minuterie s'effectue de la même façon que le réglage d'une nouvelle minuterie.

- Appuyez sur **TIMER**. Le réglage de minuterie précédent clignotera sur l'afficheur.
- Appuyez sur **PLUS** ou **MINUS** pour modifier la durée de la minuterie.
- Appuyez sur **ACCEPT** pour confirmer. La minuterie est réglée et commence alors le compte à rebours.

### Pour annuler le réglage de la minuterie

- Appuyez sur **TIMER**.
- Maintenez la touche **CANCEL** enfoncée pour effacer le réglage de la minuterie.

### Lorsque la durée réglée est écoulée

- La minuterie indique **0:00**. Un signal sonore.
- Appuyez sur **ACCEPT** ou **CANCEL** pour arrêter le signal sonore.

## POUR PLUS D'INFORMATIONS

Pour des informations détaillées sur les fonctionnalités de votre four,



consultez le 'Guide d'utilisation'.

Pour les informations de la garantie,



consultez le manuel d'entretien et de garantie

Si vous...

- avez des questions ou commentaires
- avez besoin qu'un technicien autorisé de Fisher & Paykel répare votre produit
- avez besoin de pièces de remplacement ou d'accessoires
- souhaitez enregistrer votre produit



consultez le manuel d'entretien et de garantie ou contactez-nous

États-Unis sans frais, 24/7 1 888 936 7872  
Canada sans frais, 24/7 1 888 936 7872

[www.fisherpaykel.com](http://www.fisherpaykel.com)