

FISHER & PAYKEL

INTEGROITU LIESITUULETIN



CONTEMPORARY

HP60IHCB4- ja HP90IHCB4-mallit

ASENNUSOPAS

UK IE EU

⚠ VAROITUS!**Sähköiskuvaara**

Tämän ohjeen noudattamatta jättäminen saattaa aiheuttaa sähköiskun tai hengenvaaran.

- Asennus ja sähköjohdotus on annettava pätevän henkilön (pätevien henkilöiden) tehtäväksi ja asennuksen on oltava kaikkien sovellettavien sääntöjen ja standardien mukainen, paloluokitellut rakenteet mukaan lukien.
- Irrota laite aina verkkovirrasta ennen huolto- tai korjaustöitä.

⚠ VAROITUS!**Vaara - painava esine**

Tämän ohjeen noudattamatta jättäminen saattaa aiheuttaa aineellisia vahinkoja tai loukkaantumisen.

- Laite on painava. Varmista, että laitteen asennustoimet tehdään riittävän varovasti.
- Tuotteen paino: 9 kg (HP60) ja 11 kg (HP90).

⚠ VAROITUS!**Viiltohaavojen vaara**

Varomaton toiminta saattaa aiheuttaa loukkaantumisen.

- Ole varovainen: jotkin reunat ovat teräviä.
- Suojaa kätesi viiltohaavoilta käyttämällä käsineitä.

⚠ VAROITUS!**Tulipalon vaara**

Tämän ohjeen noudattamatta jättäminen saattaa aiheuttaa vakavia palovammoja tai hengenvaaran.

- Älä koskaan jätä pintayksiköitä valvomatta korkeilla lämpöasetuksilla. Yli kiehumiset aiheuttavat savua ja rasvapitoisten aineiden läikkymistä, joka voi aiheuttaa tulipalon. Kuumenna öljyt hitaasti alhaisilla tai keskisuurilla asetuksilla.
- Älä johda poistoilmaa seinien tai välikattojen sisään, ullakolle, ryömintätiloihin tai autotalleihin.
- Kytke liesituuletin aina PÄÄLLE, kun kypsennät korkealla lämmöllä tai flambeeraat ruokaa.
- Puhdista tuulettimet säännöllisesti. Rasvan ei saa kerääntyä tuulettimeen tai suodattimeen.
- Käytä oikean kokoista keittoastiaa. Käytä aina pintaelementin kokoon sopivia keittoastioita.

LUE JA SÄILYTÄ NÄMÄ OHJEET**VAROITUS!**

Tätä laitetta käytettäessä on turvallisuuden vuoksi aina noudatettava perusvarotoimia, mukaan lukien seuraavat:

Asennus

- Lue kaikki ohjeet ennen laitteen asentamista tai käyttöä.
- Aseta nämä tiedot laitteen asentajan saataville, sillä ne voivat vähentää asennuskustannuksiasi.
- Katkaise aina virta ennen laitteen asentamista, huoltamista tai puhdistamista.
- Tämän laitteen saa asentaa ja liittää verkkovirtalähteeseen vain pätevä henkilö, ja asennuksessa on noudatettava näitä asennusohjeita sekä paikallisia rakennus- ja sähköasennusmääräyksiä. Laitteen virheellinen asennus voi mitätöidä mahdolliset takuu- tai korvausvaatimukset.
- Sähköturvallisuuden vuoksi laite on liitettävä lähellä olevaan pistorasiaan. Pistorasian on oltava helppopääsyisessä paikassa tai siinä on oltava helposti käytettävä erotuskytkin, jotta loppukäyttäjät voi eristää laitteen virtakytkimestä sisäistä puhdistusta tai huoltotöitä varten.
- Pistorasian tulee olla 750 mm:n säteellä liesituulettimesta, ja se voi olla joko kaapistossa, kaapiston yläpuolella tai katossa.

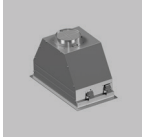
- Jos tämän laitteen virtajohto on vahingoittunut, vaaratilanteiden välttämiseksi sen saa vaihtaa ainoastaan valmistaja, valmistajan huoltoedustaja tai muu pätevä henkilö.
- Kaikkien ilmakehävaihtojen on oltava paikallisten vaatimusten ja rakennusmääräysten mukaisia.
- Varmista, että poistoilmanvaihtoa koskevia määräyksiä noudatetaan.
- Tulipalon vaaran vähentämiseksi ja asianmukaisen poistoilmanvaihdon varmistamiseksi poistoilmaa ei saa johtaa seinien tai välikaton sisään, ullakolle, ryömintätiloihin tai autotalleihin.
- Tarkista ennen putkien liittämistä, että poistoilmanvaihtoa koskevia voimassa olevia paikallisia määräyksiä noudatetaan, ja varmista muutostöiden luvallisuus rakennuksesta vastuussa olevalta henkilöltä.
- Keittotason vaurioitumisen välttämiseksi on suositeltavaa suojata keittotason pinta pahvilla tai vastaavalla liesituulettimen asennuksen ajaksi.
- Tämä laite on maadoitettava. Virheellinen maadoitus voi aiheuttaa sähköiskun vaaran.
- Lämpökatkaisimen tahattomasta kuitaamisesta aiheutuvien vaaratilanteiden välttämiseksi laitteen virransyöttöä ei saa järjestää esimerkiksi ajastimen kaltaisen ulkoisen kytkentälaitteen kautta eikä sitä saa kytkeä piiriin, joka kytketään säännöllisesti päälle ja pois päältä.
- Kun leikkaat tai poraat seinää tai kattoa, älä vahingoita sähköjohtoja tai muita näkymättömissä olevia putkia tai johtoja.
- Jos ruuveja tai kiinnitysvälinettä ei asenneta näiden ohjeiden mukaisesti, seurauksena voi olla sähkön aiheuttama vaaratilanne.
- Poistoilmaa ei saa johtaa savuhormiin, jota käytetään kaasua tai muita polttoaineita käyttävien laitteiden palokaasujen poistamiseen.
- Liesituulettimet voivat vaikuttaa haitallisesti kaasua tai muita polttoaineita käyttävien laitteiden (myös muissa huoneissa olevien) turvalliseen toimintaan palokaasujen takaisinvirtauksen vuoksi. Nämä kaasut voivat aiheuttaa häikämyrkytyksen. Varmista, että huoneessa on riittävä ilmanvaihto, kun liesituuletinta käytetään samaan aikaan kaasua tai muita polttoaineita käyttävien laitteiden kanssa. Liesituulettimen asennuksen jälkeen pätevän henkilön on testattava savuhormilla varustettujen kaasulaitteiden toiminta ja varmistettava, ettei takaisinvirtausta tapahdu.
- Lämpökatkaisimen tahattomasta kuitaamisesta aiheutuvien vaaratilanteiden välttämiseksi laitteen virransyöttöä ei saa järjestää esimerkiksi ajastimen kaltaisen ulkoisen kytkentälaitteen kautta eikä sitä saa kytkeä piiriin, joka kytketään säännöllisesti päälle ja pois päältä.
- Liesituulettimen keittoastioiden alustan ja liesituulettimen alimman osan välinen etäisyys. (Kun liesituuletin sijaitsee kaasulaitteen yläpuolella, tämän etäisyyden on oltava vähintään 650 mm.) Jos kaasulieden asennusohjeissa määritetään suurempi etäisyys, sitä on noudatettava. 650 mm:n etäisyyttä voidaan pienentää seuraavien osien kohdalla:
 - liesituulettimien palamattomat osat, ei kuitenkaan rasvasuodattimet, ja/tai
 - erittäin pienijännitteiset osat, jos osien kautta ei pääse koskettamaan jännitteisiä osia, kun niiden muoto on muuttunut).

TARVITTAVAT KOMPONENTIT

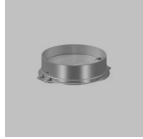
OSAT

- Säilytä kaikki pakkausmateriaalit, kunnes laite on tarkastettu.
- Tarkista, onko laitteessa kuljetuksesta aiheutuneita vaurioita. Jos havaitset vaurioita, ota yhteyttä jälleenmyyjään tai vähittäismyyjään, jolta ostit tuotteen, ja ilmoita vaurioista.
- Fisher & Paykel ei vastaa kuljetusvaurioista.

Sisältyy



Liesituuletin (1)



150 mm:n poistoaukko (1)



Ristipääruuvit (2)



Turvallisuusopas (1)



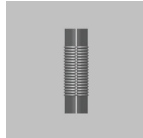
Takuuopas (1)

Ei sisälly

Kiertoilma-asennus



793599
Aktiivihillisuodatin (2)

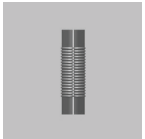


150 mm:n kanava
poistoaukon sijainnin
mukaan (1)*



Sisäsäleikkö (1)

Poistokanavan asennus



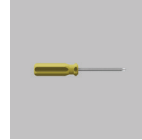
Ø 150 mm:n jäykkä
tai puolijäykkä kanava
(1) * pituus riippuu
asennuksesta



Kanavan poistoaukko
(Soffit, seinä, katto) (1)

TYÖKALUT

Ei sisälly



Ristipäinen ruuvitaltta (1)



Ilmastointiteippi (1)



Sähköpora (1)



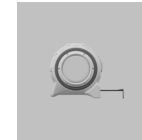
Pistosaha (1)



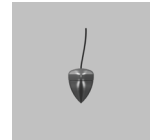
Lyijykynä (1)



Viivoitin (1)



Mittanauha (1)

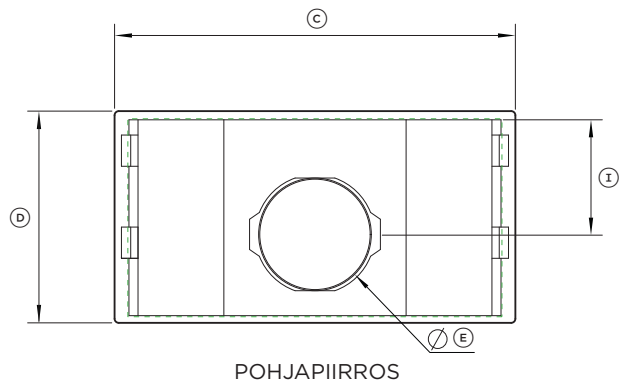


Naru ja paino (1)

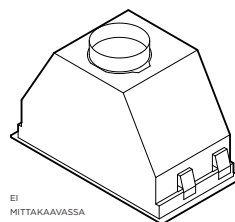


Hihnat (1)

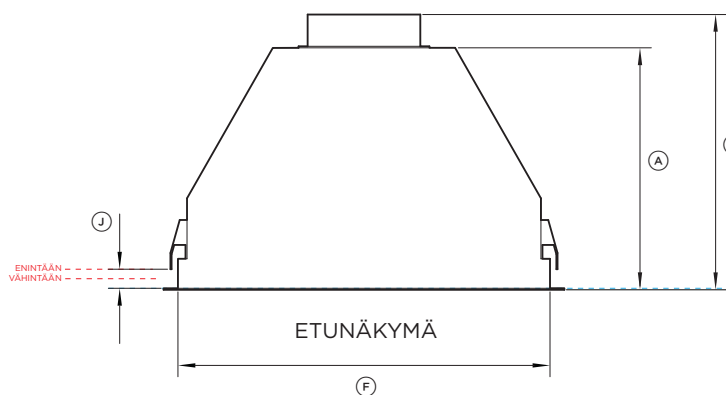
TUOTTEEN MITAT | HP60IHCB4



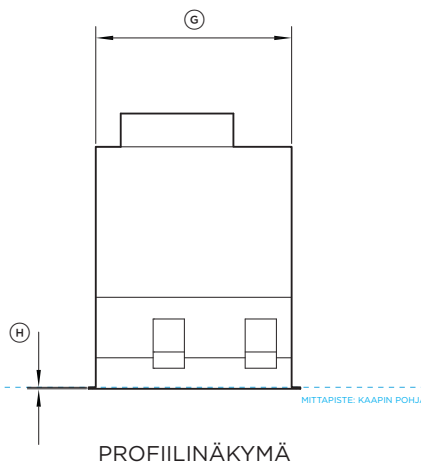
POHJAPIIRROS



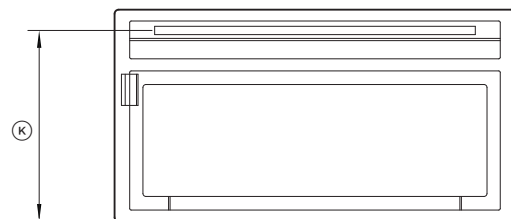
Ei
MITTAKAAVASSA



ETUNÄKYMÄ



PROFIILINÄKYMÄ



ALHAALTA



Tuotteen mitat	mm
A Liesituulettimen kokonaiskorkeus ilman kanavasovitinta	316
B Liesituulettimen kokonaiskorkeus kanavasovittimen kanssa	361
C Liesituulettimen kokonaisleveys	530
D Liesituulettimen kokonaisyyvyys (ilman kaapin etupaneelia)	280
E Kanavasovittimen halkaisija	150
F Liesituulettimen rungon leveys	492
G Liesituulettimen rungon syvyys	258
H Laipan paksuus	2
I Etäisyys kanavan poistoaukon keskipisteestä rungon takaosaan	152
J Liesituulettimen kiinnittävän pidikkeen korkeussäätö (kaapin pohjalevyn paksuus)	vähintään 15 enintään 40
K Etäisyys takaosasta valon keskipisteeseen	253

Syvennyksen mitat, vakioasennus	mm
Aukon leveys	500
Aukon syvyys	260

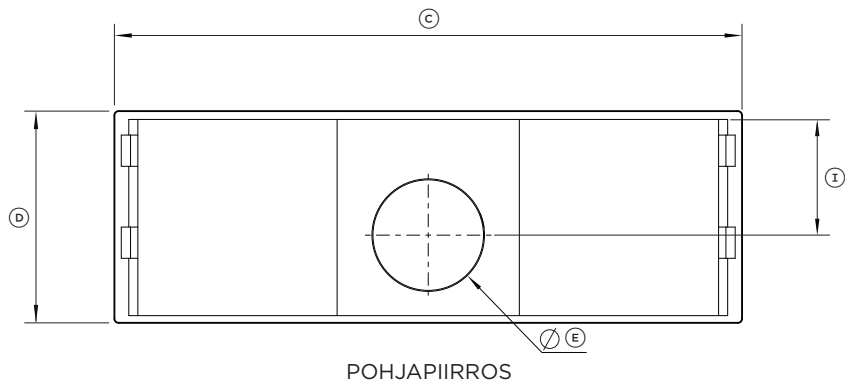
Vähimmäisetäisyys keittotasojen yläpuolella	mm
Vähimmäiskorkeus sähkökeittotason yläosasta tuotteen pohjaan	600
Vähimmäiskorkeus kaasukeittotason yläosasta tuotteen pohjaan	650

Vähimmäiskorkeus voi olla suurempi keittotason vaatimusten mukaan. Katso lisätietoja keittotasojen asennusoppaasta.

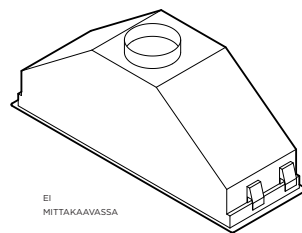
Huomautus: suosittelemme, että kaapissa on ovi tai huoltopaneeli, joka on helppo avata virtakytkeä varten.

OSOITTAA AUKON -----
OSOITTAA TUOTTEEN MITTAPISTEEN -----
OSOITTAA KAAPISTON VÄLIT -----

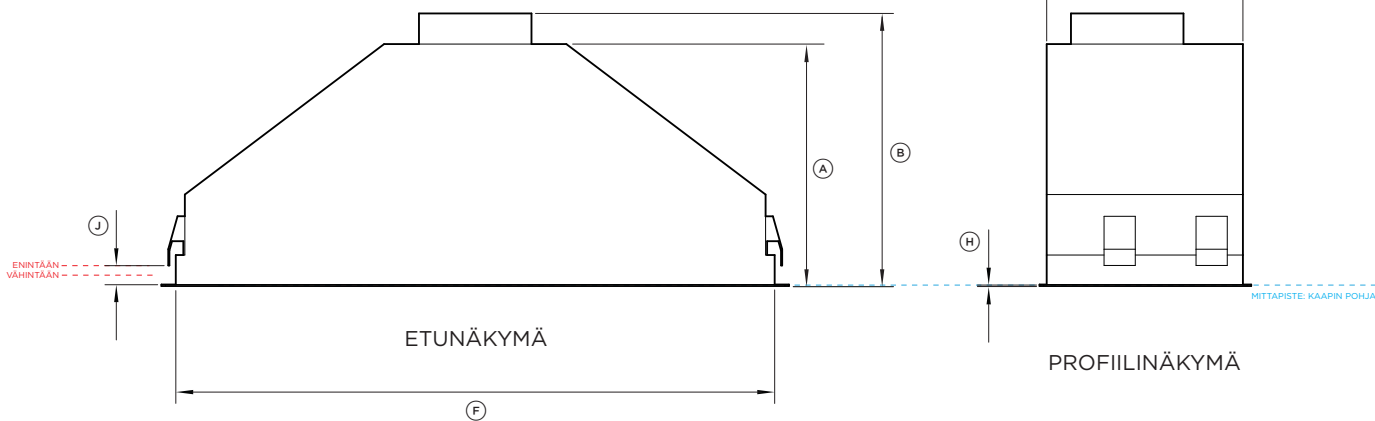
TUOTTEEN MITAT | HP90IHC B4



POHJAPIIRROS

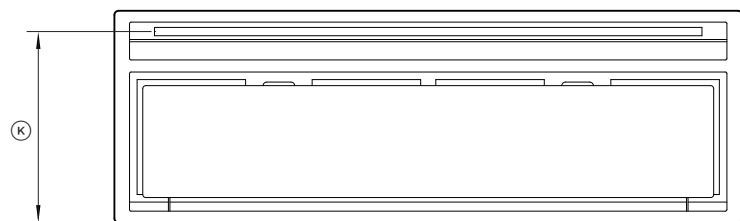


Ei
MITTAKAAVASSA



ETUNÄKYMÄ

PROFIILINÄKYMÄ



ALHAALTA



Tuotteen mitat	mm
Ⓐ Liesituulettimen kokonaiskorkeus ilman kanavasovitinta	316
Ⓑ Liesituulettimen kokonaiskorkeus kanavasovittimen kanssa	361
Ⓒ Liesituulettimen kokonaisleveys	830
Ⓓ Liesituulettimen kokonaisvyvyys (ilman kaapin etupaneelia)	280
Ⓔ Kanavasovittimen halkaisija	150
Ⓕ Liesituulettimen rungon leveys	792
Ⓖ Liesituulettimen rungon syvyys	258
Ⓜ Laipan paksuus	2
Ⓣ Etäisyys kanavan poistoaukon keskipisteestä rungon takaosaan	152
Ⓟ Liesituulettimen kiinnittävän pidikkeen korkeussäätö (kaapin pohjalevyn paksuus)	vähintään 15 enintään 40
Ⓧ Etäisyys takaosasta valon keskipisteeseen	253

Syvennyksen mitat, vakioasennus	mm
Aukon leveys	800
Aukon syvyys	260

Vähimmäisetäisyys keittotasojen yläpuolella	mm
Vähimmäiskorkeus sähkökeittotason yläosasta tuotteen pohjaan	600
Vähimmäiskorkeus kaasukeittotason yläosasta tuotteen pohjaan	650

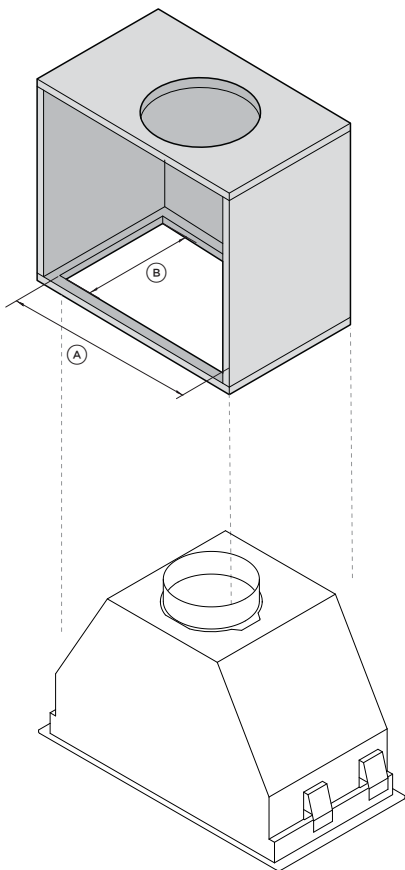
Vähimmäiskorkeus voi olla suurempi keittotason vaatimusten mukaan. Katso lisätietoja keittotasojen asennusoppaasta.

Huomaus: suosittelemme, että kaapissa on ovi tai huoltopaneeli, joka on helppo avata virtakytkentää varten.

OSOITTAA AUKON -----
OSOITTAA TUOTTEEN MITTAPISTEEN -----
OSOITTAA KAAPISTON VÄLIT -----

AUKON MITAT

60 CM:N MALLIT



AUKON MITAT

- Ⓐ Aukon kokonaisleveys
- Ⓑ Aukon kokonaissyvyys

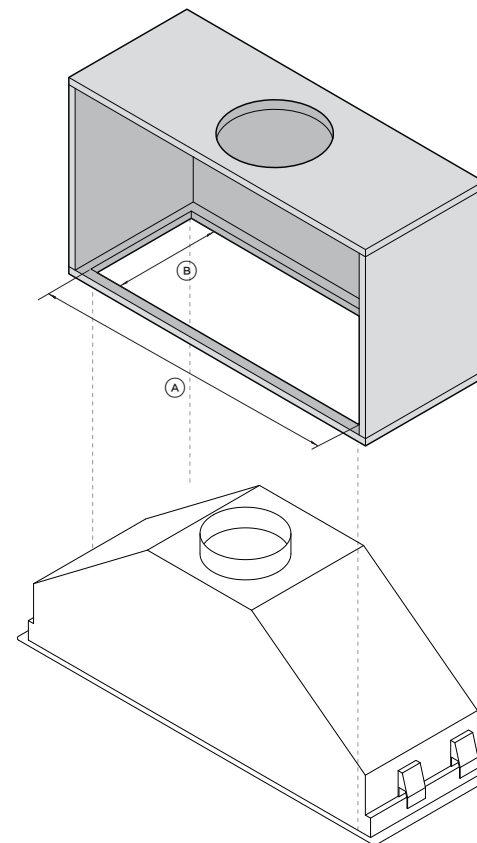
HP60

MM

500

260

90 CM:N MALLIT



AUKON MITAT

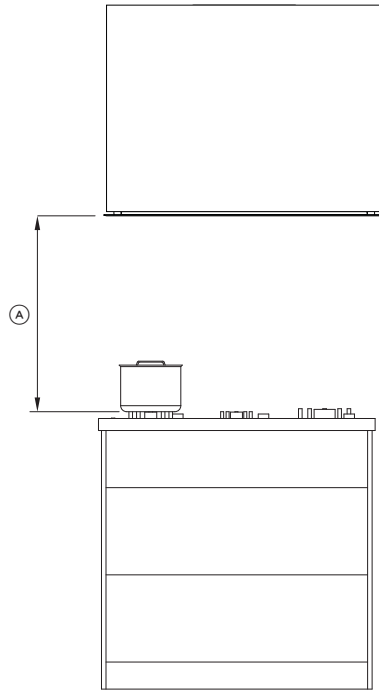
- Ⓐ Aukon kokonaisleveys
- Ⓑ Aukon kokonaissyvyys

HP90

MM

800

260



KORKEUSMITAT

MM

Ⓐ Korkeus keittotason yläosasta tuotteen pohjaan

- sähkökeittotasosta
- kaasukeittotasosta

vähintään 600
vähintään 650

Tämä liesituuletin on asennettava vähintään yllä olevassa taulukossa mainitulle vähimmäiskorkeudelle. Asennuksen vähimmäiskorkeus voi olla suurempi keittotason vaatimusten mukaan. Katso lisätietoja keittotason asennusohjeista.

Asennus vähimmäiskorkeuteen parantaa ruoanlaiton hajujen, rasvan ja savun talteenoton tehokkuutta.

Induktiokaitotason yhteydessä huomioitavaa

- Induktiokaitotasoissa käytetään energiatehokasta tekniikkaa, joka lämmittää vain keittoastian sisällön.
- Toisin kuin kaasukäyttöisissä tai perinteisissä sähkökeittotasoissa, ympäröivä ilma ei kuumene induktiokaitotason käytettäessä. Tämän seurauksena liesituulettimen suodattimet, roiskesuojat ja ympäröivä kaapisto eivät lämpene, mikä lisää kondensoitumisen todennäköisyyttä näille viileämmille pinnoille.
- Myös muut tekijät, kuten ympäristön lämpötila, kosteus, huoneen luonnollinen ilmanvaihto, keittoastioiden koko ja induktiokaitotason käyttötapa vaikuttavat kondensaatioon. Esimerkiksi korkeiden keittotason lämpöasetusten, kuten PowerBoost-toiminnon, käyttäminen lisää veden haihtumisnopeutta, mikä lisää kondensaation todennäköisyyttä.
- On tärkeää ottaa huomioon, että liesituuletin tai induktiokaitotaso eivät ole viallisia tämän ilmiön vuoksi.

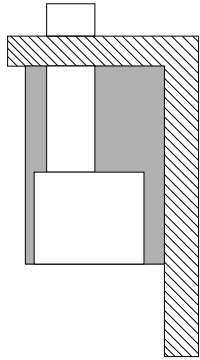
Kondensaatio voidaan minimoida seuraavasti:

- Käytä liesituuletinta pienemmällä nopeusasetuksella kiehumisen aikana.
- Käytä induktiokaitotason alhaisemmalla lämpöasetuksella kiehumisen aikana.
- Kytke liesituuletin päälle 5 minuuttia ennen ruoanlaittoa ja anna sen toimia vähintään 5 minuuttia ruoanlaiton jälkeen. Katso käyttöoppaasta lisätietoja ajastintoiminnon käytöstä.
- HUOMAA: ilmankierrätys ei poista kosteutta.

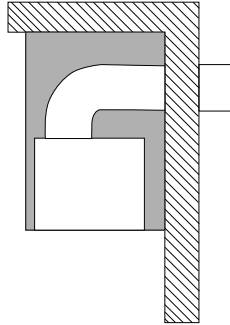
TUULETUSVAATIMUKSET

Varmista, että poistoilmanvaihtoa koskevia määräyksiä noudatetaan.

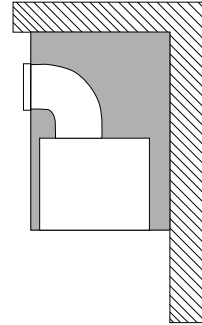
Venttiilin asennustyytit:



Ilmanvaihto katon kautta



Ilmanvaihto ulkoseinän läpi



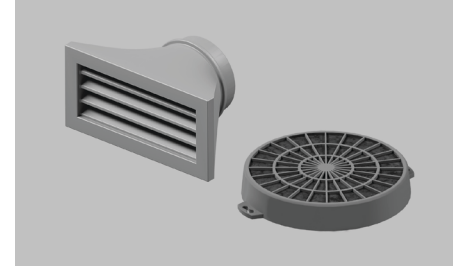
Ilmankierrätys
aktiivihilisuodattimilla

SÄHKÖVAATIMUKSET

Varmista ennen liesituulettimen liittämistä virtalähteeseen, että tyyppikilvessä ilmoitettu jännite ja taajuus vastaavat asennuspaikan jännitettä ja taajuutta:

MALLI	TAAJUUS	JÄNNITE
HP60IHCB4, HP90IHCB4	50 Hz	220-240 V

ASENNUKSEN VALMISTELU / HUOMIOT



①

Vain kiertoilma-asennukset:

Lisävarusteita vaaditaan:

Kiertoilman ulostulo.

Aktiivihilisuodattimet.

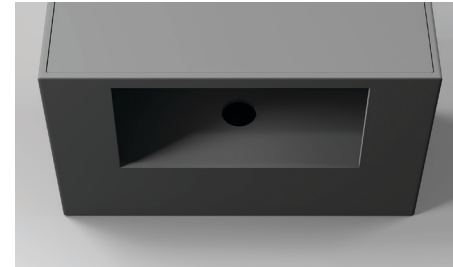


②

Kanavavaihtoehdot:

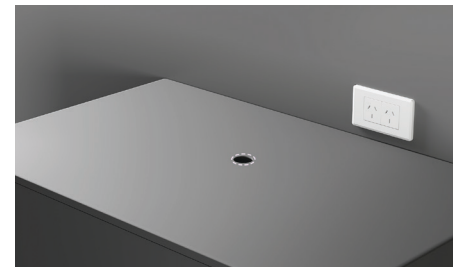
Kanava katolle ja ulos ulkoseinästä tai alapinnasta.

Kanava ulkoseinään ja ulos.



③

Varmista, että syvennys on asennettu oikeiden mittojen mukaisesti. Katso lisätietoja kohdasta "Leikkausmitat".

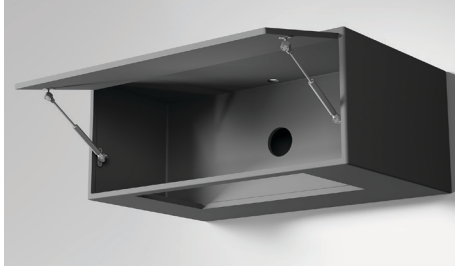


④

Ota huomioon pääsy ainoaan virtaliitäntään, jotta se ei ole asiakkaan ulottumattomissa.

ASENNUKSEN VALMISTELU / HUOMIOITAVAT ASIAT

5



Varmista, että liesituulettimen yläosaan pääsee käsiksi syvennyksen kautta koko asennuksen ajan.

6



Katso vaadittavat välykset keittotason teknisistä tiedoista.

TARKISTA MATERIAALIT JA OSAT

1



Varmista, että kanava on oikean pituinen ja yhteensopiva liesituulettimen kanssa.

PURA TUOTE PAKKAUKSESTA

1



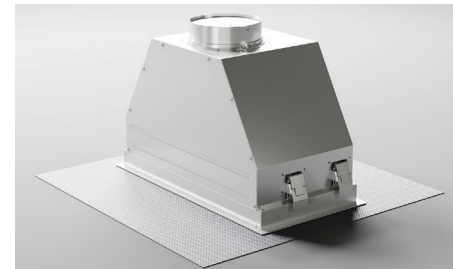
Avaa pahvilaatikko ja poista kaikki pakkausmateriaalit. Nosta tuotteet varovasti ulos pakkauksesta. Aseta tuotteet suojatulle alustalle.

2



Hävitä pakkausmateriaalit vastuullisesti. Kierrätä mahdollisuuksien mukaan.

3



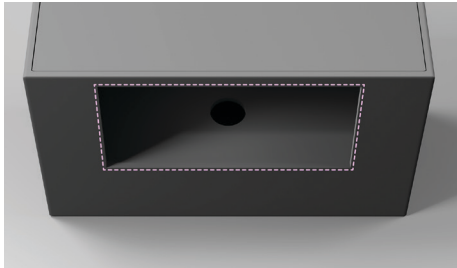
Tarkista tuote vaurioiden varalta. Kytke virtälähteeseen ja testaa.

VALMISTELE KAAPISTO

Varmista, että kaappi kestää liesituulettimen ja kanavan painon.

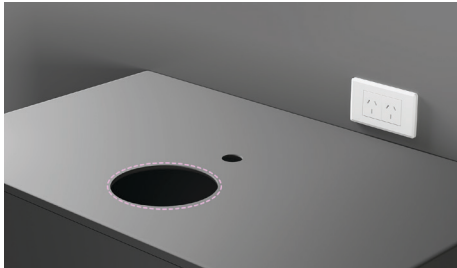
MUUT KUIN VALMIIKSI LEIKATUT KAAPISTOT

①



Keskitä liesituuletin keittotason yläpuolelle ja valmiste leikkaus vaatimusten mukaisesti. Katso tarkat tiedot mittoja ja kaapin leikkauksia käsitteleviltä sivuilta.

②



Valmistele kanavan reitti.

ESIVALMISTETUT KAAPISTOT

①



Valmistele kanavan reitti.

KIERTOILMA-ASENNUS

- Ei koske kanavavaihtoehtoja.
- Ilmanvaihdon ohjaaminen suoraan kaappiin ilman kanavaa ja tuuletusaukkoa ei ole sallittu.
- Huom. Tuuletusaukkoa ei ole suositeltavaa sijoittaa kaapiston yläosaan. Näin tulisi tehdä vain silloin, jos esineitä voidaan estää putoamasta säleikköjen läpi puhaltimeen.

①



Määritä sopiva paikka 150 mm:n tuuletusaukulle kaapissa.

Tuuletusaukko voidaan sijoittaa kaapin sivulle tai etupuolelle, kunhan ympärillä on kaapistossa riittävästi tilaa, jotta tuuletusilma pääsee takaisin keittiöön.

②



Tee kaappiin reikä 150 mm:n tuuletusaukkoa varten. Aseta tuuletusaukko reikään ja kiinnitä se.

Huomaa, että säleaukkoja on erimuotoisia ja erikokoisia. Katso lisätietoja valitusta tuuletusaukosta.

③



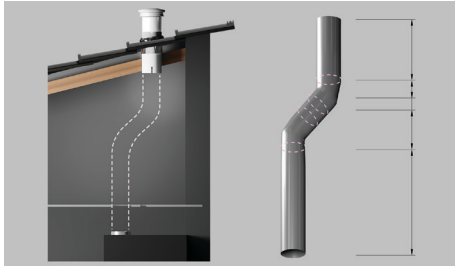
Liitä puhaltimen ulostuloaukko tuuletusaukkoon 150 mm:n jäykällä tai puolijäykällä kanavalla ja kiinnitä liitokset alumiiniteipillä.

Varmista, että kanavassa ei ole kiinni löysästi.

JÄYKKÄ KANAVA

- Ei koske kiertoilma-asennusta.
- Tuuletusaukko seuraavissa jäykissä kanavavaihtoehdoissa.

①



Varmista, että kanava on oikean pituinen ja kokoinen liesituulettimelle ja että kaikki tarvittavat mutkat ovat olemassa. Älä pienennä kanavan halkaisijaa, koska se lisää melua.

②



Ulkoisen ilmanvaihto räystäslaudan kautta

Asenna tarvittaessa ulkoinen ilmanvaihto:
Säänkestävyysvaatimukset riippuvat verhouksen/katon tyypistä.

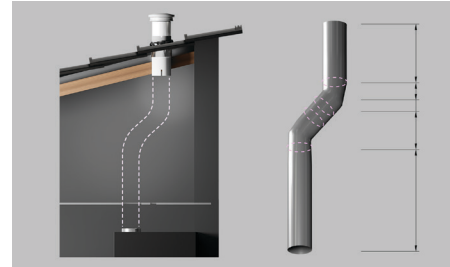


Ulkoisen ilmanvaihto seinän kautta



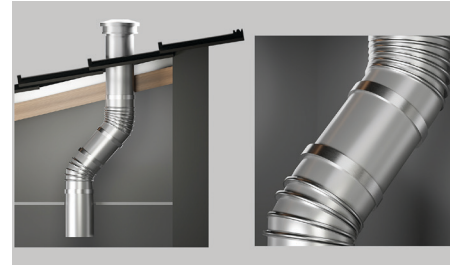
Ulkoisen ilmanvaihto katon kautta

③



Leikkaa kanava oikean pituiseksi.

④



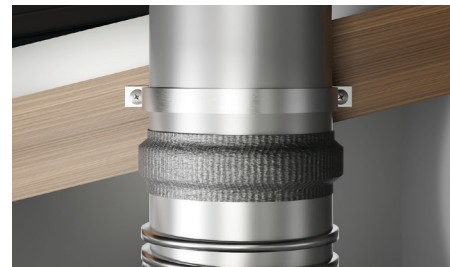
Reitä kanava ja kokoa.

⑤



Tiivistä kanava teipeillä.

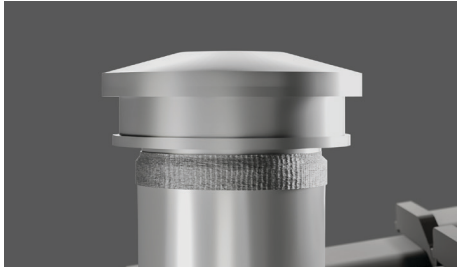
⑥



Kiinnitä tarvittaessa kanava katon sisään.

JÄYKKÄ KANAVA

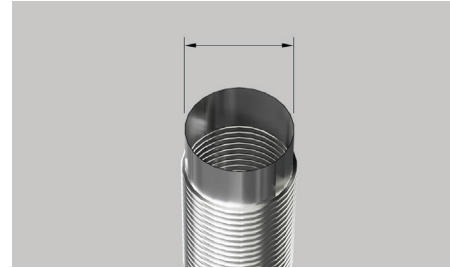
7



Asenna kanava ulkoiseen tuuletusaukkoon ja kiinnitä se.

PUOLIJÄYKKÄ KANAVA

1



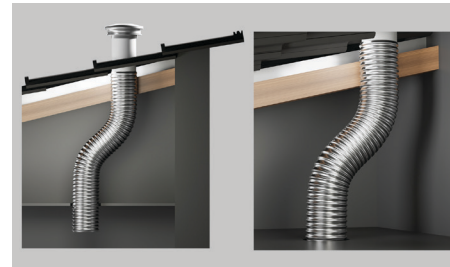
Pidennä kanavaa varmistaaksesi, että se on oikean pituinen ja yhteensopiva liesituulettimen kanssa.

2



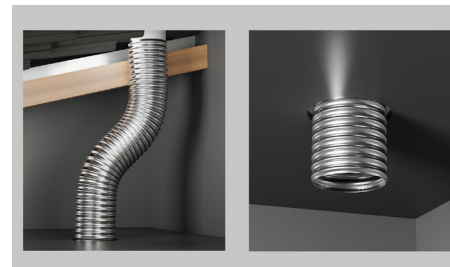
Asenna tarvittaessa ulkoinen ilmanvaihto. Säänkestävyysvaatimukset riippuvat verhouksen/katon tyypistä. Vaihtoehtoja ulkoiseen tuuletukseen ovat räystäslauta, seinä ja katto.

3



Reitä kanava ja kokoa.

4



Varmista, että kanava ei ole löysä, taipunut tai murskaantunut.

ASENNA KANAVA

PUOLIJÄYKKÄ KANAVA

①



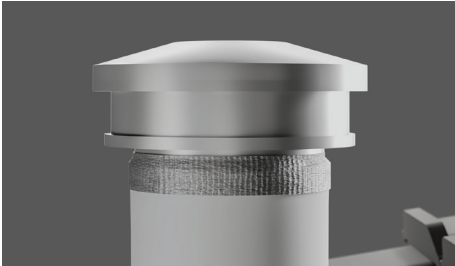
Tiivistä kanava ulkoiseen ulostuloon.

②



Kiinnitä tarvittaessa kanava katon sisään.

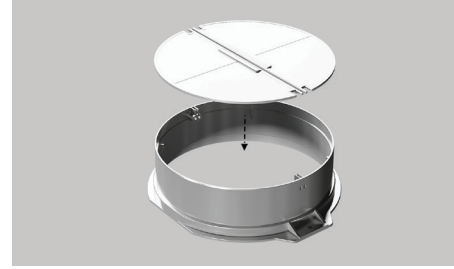
③



Asenna kanava ulkoiseen tuuletusaukkoon ja kiinnitä se.

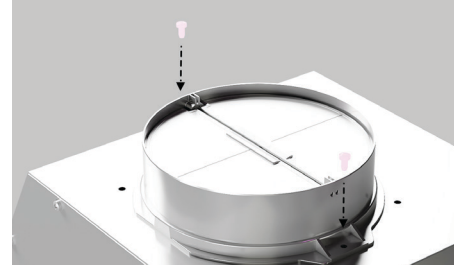
VALMISTELE HUPPU

①



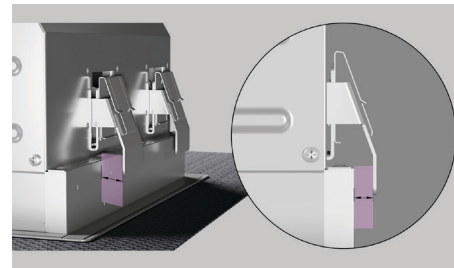
Aseta takaiskuventtiilit sovittimeen ja varmista, että ne taittavat ylöspäin ja liikkuvat vapaasti asennettuna.

②



Asenna kanavasovitin liesituulettimeen kahdella mukana toimitetulla Phillips-ruuvilla.

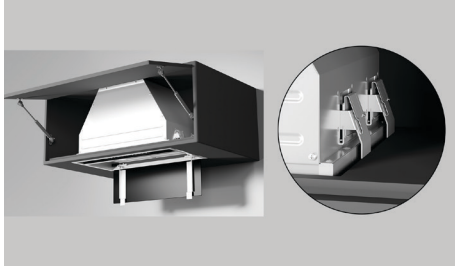
③



Varmista, että kiinnikkeiden ja hupun rungon välissä on ilmarako. Asennuskiinnikkeitä voidaan tarvittaessa säätää tämän saavuttamiseksi.

ASENNA HUPPU

①



Nosta liesituuletin syvennykseen, kunnes kaikki neljä kiinnityskiinnikettä napsahtavat paikoilleen. Tarkista, että kiinnikkeet ovat kiinnittyneet turvallisesti kaapistoon, ennen kuin irrotat liesituulettimen. Varmista, että virtajohto pysyy vapaana ja esteettömänä tämän prosessin aikana.

②



Irrota poistettavat suodattimet.

③



Löysää kehyslevyn toisella puolella olevat kaksi kuvassa näkyvää ruuvia ja liu'uta kehyslevy ulos.

④



Kiinnitä kaikki neljä liesituulettimen alapuolella olevaa kiinnikettä Phillips-ruuvimeisselillä. Kiristä ruuveja, kunnes laippa on samassa tasossa kaapin kanssa.

⑤



Asenna kehyslevy uudelleen ja kiinnitä se ruuveilla, jotka poistit vaiheessa 3.

⑥



Varmista, että suodattimet on kohdistettu oikein ennen takaisin paikoilleen kiinnittämistä.

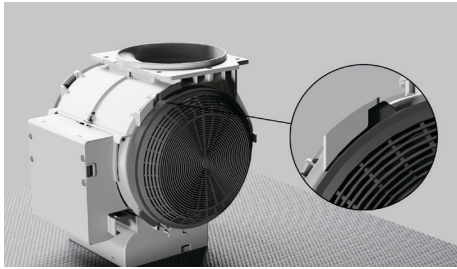
TURVALLINEN KANAVA

①



Kiinnitä kanava sovittimeen.
Kiinnitä tarvittaessa teipillä, nippusiteillä
tai metallihihnoilla.

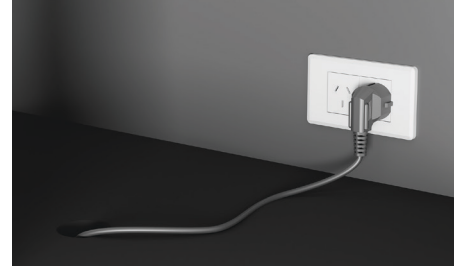
②



Vain kiertoilma-asennus:
Asenna hiilisuodattimet puhaltimeen.
Kierrä suodatinta, kunnes se on kiinni.

KYTKE VIRTA

①



Kiinnitä virtajohto ja kytke virta.

VIRRAN KYTKEMISEN JÄLKEEN

1



Poista kalvo liesituulettimen kaikista pinnoista.

ASENTAJAN TARKISTUSLISTA

ASENTAJA TÄYTTÄÄ

- Onko kaikki pakkaukset poistettu?
- Liesituuletin on asennettu oikein
- Kaikki liitännät ovat turvallisia
- Mikään kanavan osa ei ole taipunut tai murskaantunut
- Tarkista liesituulettimen imu
- Ulkoinen tuuletusaukko on tiivistetty asianmukaisesti
- Kaikkia paikallisia määräyksiä on noudatettu
- Toiminta on testattu (katso liesituulettimen käyttöopas)
- Tarkista, kuuluuko epätavallisia ääniä

Täytä ja säilytä myöhempää käyttöä varten:

Malli _____

Sarjanumero _____

Ostopäivä _____

Ostaja _____

Jälleenmyyjän osoite _____

Asentajan nimi _____

Asentajan allekirjoitus _____

Asennusyritys _____

Asennuspäivä _____

FISHERPAYKEL.COM

© Fisher & Paykel Appliances 2024. Kaikki oikeudet pidätetään.

Tässä oppaassa näkyvät mallit eivät ehkä ole saatavilla kaikilla markkina-alueilla,
ja niitä saatetaan muuttaa ilman erillistä ilmoitusta.

Tässä oppaassa olevat tuotteen tekniset tiedot koskevat kyseisiä tuotteita ja malleja
oppaan julkaisuhetkellä. Koska pyrimme parantamaan tuotteitamme jatkuvasti, tekniset
tiedot saattavat muuttua ilman eri ilmoitusta.

Saat lisätietoja omassa maassasi saatavilla olevista malleista ja niiden
teknisistä tiedoista verkkosivustostamme tai ottamalla yhteyden paikalliseen
Fisher & Paykel -jälleenmyyjään.

432276A 05.24