

**FISHER & PAYKEL**

**HOTTE ENCASTRÉE**

---

**ENCASTRABLE**

Modèles HP24IDCHX4,  
HP30IDCHX4 et HP36IDCHX4

**GUIDE D'UTILISATION**

**US CA**



## TABLE DES MATIÈRES

---

Consignes de sécurité et mises en garde	4
À prendre en considération pour la cuisson	7
Première utilisation	8
Connexion Wi-Fi	9
Réglages d'éclairage	10
Entretien et nettoyage	11
Pièces et accessoires	13
Dépannage	14
Garantie limitée	15

---

### Enregistrement

Pour enregistrer votre produit, visitez notre site Web : [fisherpaykel.com/register](https://fisherpaykel.com/register)

**⚠ MISE EN GARDE!**



**Risque de choc électrique**

**Le non-respect de cette consigne peut entraîner un choc électrique ou la mort.**

- Déconnectez toujours l'appareil de l'alimentation électrique avant de procéder à l'entretien ou à des réparations. Le fait de ne pas respecter ces consignes peut causer la mort, un choc électrique, un incendie ou des blessures.
- N'immergez pas le cordon ou les fiches dans l'eau ou tout autre liquide.

**⚠ MISE EN GARDE!**



**Risque de poids excessif**

**Le non-respect de cette consigne peut entraîner des blessures.**

- L'appareil est lourd. Lors de l'installation de l'appareil, veuillez vous assurer de porter une attention appropriée afin d'éviter toute blessure. L'appareil doit être installé sur un mur, un montant, une poutre ou une ferme de charpente solide.
- **Poids du produit** : entre 14 lb et 57 lb (6,4 kg et 26 kg); reportez-vous à votre guide d'installation pour connaître le poids exact du modèle.

**⚠ MISE EN GARDE!**



**Risque de coupure**

**Des blessures peuvent survenir si vous ne faites pas preuve de prudence.**

- Attention : certains bords sont tranchants.
- Portez des gants pour vous protéger des rebords tranchants.

## LISEZ ET CONSERVEZ CE GUIDE

### MISE EN GARDE!

Lors de l'utilisation de cet appareil, observez toujours les consignes de sécurité de base, notamment :

Pour réduire les risques d'incendie, de choc électrique ou de blessures, respectez ces consignes :

- Utilisez cet appareil uniquement de la manière prévue par le fabricant. Pour toute question, communiquez avec le fabricant.
- Avant de procéder à l'entretien ou au nettoyage de l'appareil, interrompez l'alimentation au panneau électrique et verrouillez le dispositif d'interruption de courant pour éviter que l'alimentation puisse être rétablie accidentellement. S'il n'est pas possible de verrouiller le dispositif d'interruption de courant, apposez un avertissement bien visible sur le panneau électrique, par exemple à l'aide d'une étiquette.
- L'installation et le câblage électrique doivent être réalisés par une ou plusieurs personne(s) qualifiée(s), en conformité avec tous les codes et toutes les normes applicables, notamment en ce qui concerne les constructions ignifuges.
- Pour éviter le refoulement d'air, une quantité d'air suffisante est nécessaire pour assurer une bonne combustion et l'évacuation des gaz à travers le carneau (cheminée) de l'appareil. Suivez les consignes du fabricant de l'appareil de cuisson ainsi que les normes de sécurité comme celles publiées par la National Fire Protection Association (NFPA) et la American Society for Heating, Refrigeration and Air Conditioning Engineers (ASHRAE), ainsi que les normes locales.
- Au moment de couper ou percer le mur ou le plafond, veillez à ne pas endommager le câblage électrique ou les conduites qui y sont dissimulés.
- Les ventilateurs avec conduits doivent toujours évacuer l'air vers l'extérieur.
- **MISE EN GARDE** : Pour réduire les risques d'incendie, utilisez uniquement des conduits en métal.
- Pour réduire les risques d'incendie ou de choc électrique, n'utilisez pas ce ventilateur avec un dispositif de contrôle de vitesse à semi-conducteurs.
- N'utilisez pas de pièces de rechange qui n'ont pas été recommandées par le fabricant (par exemple, des pièces fabriquées à la maison à l'aide d'une imprimante 3D).

### Généralités

- **ATTENTION** : Utiliser uniquement pour la ventilation générale. Ne pas utiliser pour l'évacuation de matières ou de vapeurs dangereuses ou explosives.
- **MISE EN GARDE** : Pour réduire les risques de feu de graisse sur la cuisinière :
  - Ne laissez jamais les éléments de surface sans surveillance lors de l'utilisation de réglages élevés. Les débordements produisent de la fumée et des déversements de matières grasses qui peuvent s'enflammer.
  - Chauffez les huiles lentement, à feu doux ou moyen.
  - Allumez toujours la hotte lorsque vous cuisinez à feu vif ou faites flamber des aliments (par ex. : crêpes Suzette, cerise jubilé, steak au poivre flambé).
  - Nettoyez fréquemment les ventilateurs. Ne laissez jamais la graisse s'accumuler sur le ventilateur ou le filtre.
  - Utilisez des récipients de taille appropriée. Utilisez toujours des plats de cuisson adaptés à la taille de l'élément de surface.

## CONSIGNES DE SÉCURITÉ ET MISES EN GARDE

---

- **MISE EN GARDE** : Pour réduire les risques de blessures en cas de feu de graisse sur la cuisinière, respectez ces consignes :\*
  - Étouffez les flammes avec un couvercle hermétique, une plaque à biscuits ou un plateau métallique, puis éteignez le brûleur. Faites attention de ne pas vous brûler. Si les flammes ne s'éteignent pas immédiatement, évacuez la pièce et appelez le service d'incendie.
  - Ne prenez jamais un récipient qui est en flammes – vous pourriez vous brûler.
  - N'utilisez pas de l'eau, ni de linges ou serviettes humides, car cela pourrait causer une violente explosion de vapeur.
  - Utilisez un extincteur uniquement si :
    - Vous savez qu'il s'agit d'un extincteur de classe ABC et vous savez vous en servir.
    - Le feu est peu important et localisé dans la zone où il a commencé.
    - Vous avez appelé le service d'incendie.
    - Vous pouvez combattre le feu en ayant le dos tourné vers une sortie.

\* Tirés des « Conseils sur la sécurité en matière d'incendie de cuisine » de la NFPA.

### Installation

- Ce produit n'est pas destiné à être raccordé à un conduit en métal rigide.
- Il doit être possible de débrancher l'appareil de l'alimentation électrique après l'installation. Ceci peut être effectué à l'aide d'un commutateur de câblage, conformément aux réglementations de câblage.
- **ATTENTION** : Afin d'éviter tout risque lié à la réinitialisation par inadvertance de la sécurité thermique, cet appareil ne doit pas être alimenté par le biais d'un dispositif de commutation externe, tel qu'une minuterie, ou raccordé à un circuit régulièrement mis sous tension et hors tension par le réseau.
- Assurez-vous de respecter toutes les réglementations en vigueur relatives à l'évacuation de l'air.
- Consultez un électricien qualifié si vous ne comprenez pas parfaitement les instructions de mise à la terre ou si vous n'êtes pas certain que l'appareil est correctement mis à la terre.
- L'air ne doit pas être évacué dans un carneau existant utilisé pour l'évacuation de vapeurs produites par des appareils fonctionnant au gaz ou à d'autres combustibles.
- **MISE EN GARDE** : Le fait de ne pas installer les vis ou le dispositif de fixation conformément à ces instructions peut entraîner des risques de choc électrique.
- Assurez-vous que la plaque de périmètre en verre puisse s'ouvrir librement en tout temps, sans aucune obstruction.

### Entretien

- Débranchez ou déconnectez l'appareil de l'alimentation électrique avant de procéder à l'entretien ou au nettoyage.
- Il y a un risque d'incendie si le nettoyage n'est pas effectué conformément aux instructions dans votre guide d'utilisation.

# À PRENDRE EN CONSIDÉRATION POUR LA CUISSON

---

## **Induction**

Les surfaces de cuisson à induction utilisent une technologie économe en énergie qui chauffe uniquement le contenu de la casserole, et non l'air ambiant. Par conséquent, il y a un plus grand risque de condensation sur les filtres de hotte, dosserets et armoires à proximité que lorsque vous utilisez des surfaces de cuisson électriques ou au gaz conventionnelles.

Les autres facteurs ayant une incidence sur la condensation sont la température ambiante, l'humidité, la ventilation naturelle de la pièce, la taille des plats de cuisson et la manière dont la surface de cuisson à induction est utilisée. Par exemple, une ébullition rapide augmente le risque de condensation. Il est important de comprendre que ni la hotte, ni la surface de cuisson ne sont défectueuses.

## **Réduction de la condensation**

- Lors de l'ébullition, utilisez la hotte à une vitesse inférieure et la surface de cuisson à induction à un réglage de chaleur plus faible.
- Activez la hotte 5 minutes avant la cuisson et laissez-la fonctionner au moins 5 minutes après la cuisson.

## **Gaz**

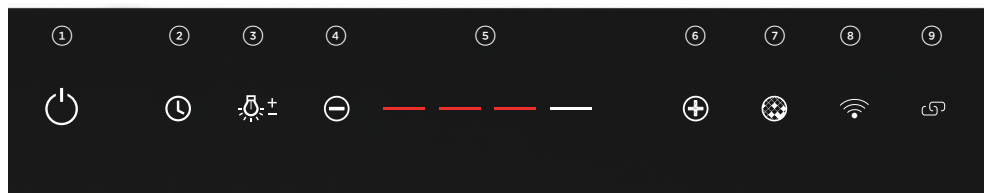
Les surfaces de la hotte peuvent devenir brûlantes si vous utilisez une surface de cuisson au gaz puissante ou plusieurs brûleurs au gaz fonctionnant en même temps. Vous pouvez atténuer cet effet en utilisant le réglage de vitesse maximum pour permettre l'évacuation rapide de l'air chaud.

## **Optimisation des performances**

- Démarrez votre hotte pendant quelques minutes avant la cuisson. Cela permettra d'établir les courants d'air vers le haut dans la hotte, d'éliminer l'air chaud de votre cuisine et de garder la surface de la hotte froide.
- Réduisez la vitesse du ventilateur pour une utilisation normale et augmentez-la pour l'élimination de la chaleur élevée, des odeurs fortes ou des vapeurs.

# PREMIÈRE UTILISATION

## Panneau de commande



① Alimentation	Appuyez pour mettre en marche/éteindre le hotte. Le ventilateur démarre à la vitesse la plus basse et les voyants s'allument jusqu'au dernier niveau utilisé. Le ventilateur s'éteint après 4 heures sans interaction.
② Minuterie	Appuyez pour activer la minuterie. Le ventilateur fonctionne pendant 5 minutes à la vitesse actuelle et 2 minutes à chaque vitesse plus faible avant de s'éteindre.
③ Éclairage	Appuyez pour allumer/éteindre l'éclairage ou modifier les réglages. Reportez-vous à 'Réglages d'éclairage'.
④ Réduction de la vitesse du ventilateur	Appuyez pour réduire la vitesse du ventilateur.
⑤ Indicateur de vitesse du ventilateur	S'allume pour indiquer la vitesse du ventilateur.
⑥ Augmentation de la vitesse du ventilateur	Appuyez pour augmenter la vitesse du ventilateur.
⑦ Mode de nettoyage de filtre	S'allume pour indiquer que les filtres doivent être nettoyés. Appuyez une fois pour réinitialiser.
⑧ Wi-Fi	Appuyez pour démarrer le processus de connexion Wi-Fi.
⑨ Mode de liaison	Appuyez pour démarrer la liaison avec une surface de cuisson compatible, puis suivez les instructions sur la surface de cuisson pour établir la connexion. La hotte s'allumera/s'éteindra automatiquement pendant la cuisson.



## CONNEXION WI-FI

---

Votre appareil pourrait être connecté à votre réseau sans fil domestique et contrôlé à distance à l'aide de l'appli.

### Démarrage

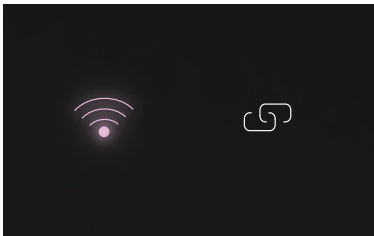
- Assurez-vous que votre réseau Wi-Fi domestique est activé.
- Des instructions étape par étape s'afficheront sur votre appareil mobile.
- La connexion de votre appareil pourrait prendre jusqu'à 10 minutes.
- Pour davantage d'instructions et d'informations de dépannage, veuillez vous reporter à l'appli.

### Sur votre appareil mobile :

- ① Téléchargez l'appli sur la page [www.fisherpaykel.com/connect](http://www.fisherpaykel.com/connect)
- ② Enregistrez-vous et créez un compte.
- ③ Ajoutez votre appareil et configurez la connexion Wi-Fi.

### Connexion à votre réseau Wi-Fi domestique

①

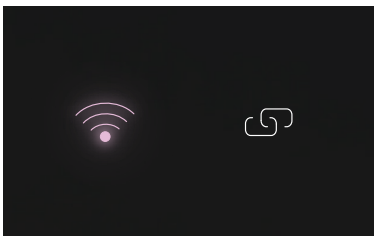


Appuyez sur la touche Wi-Fi. Elle commencera à clignoter.

Suivez les instructions dans l'appli pour effectuer la connexion dans les 15 minutes.

### Déconnexion de votre réseau Wi-Fi domestique

②



Maintenez enfoncée la touche Wi-Fi pendant 5 secondes jusqu'à ce qu'elle clignote, ou ouvrez l'appli et supprimez la hotte.

Le délai de connexion expire après 15 minutes.

## RÉGLAGES D'ÉCLAIRAGE

---

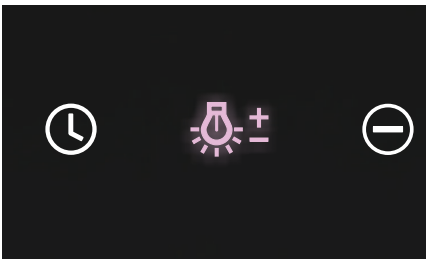
Il est possible de régler la luminosité ou la température de couleur de l'éclairage. L'éclairage s'éteindra après 12 heures sans interaction.

### Réglage du niveau de luminosité



Avec la hotte mise en marche, maintenez enfoncée la touche Light (Éclairage) pour régler le niveau de luminosité. Vous pouvez également régler la luminosité via l'appli.

### Modification de la température de couleur



Avec la hotte éteinte, maintenez enfoncée la touche Light (Éclairage) jusqu'à ce que les touches adjacentes clignotent en rouge pour CHAUD ou en blanc pour FROID.

Appuyez de nouveau pour basculer entre les options. Pour confirmer, maintenez enfoncée la touche jusqu'à l'arrêt du clignotement.

Vous pouvez également modifier la température de couleur via l'appli.

## ENTRETIEN ET NETTOYAGE

Déconnectez le produit de la source d'alimentation avant de procéder au nettoyage. Nettoyez votre hotte régulièrement à l'aide d'un détergent liquide doux et d'un chiffon doux et propre pour éviter l'accumulation de dépôts de graisse. Évitez d'utiliser des produits chimiques corrosifs, des produits de nettoyage abrasifs, des brosses dures et des tampons de laine d'acier. Dans les régions où l'humidité est élevée ou les environnements côtiers, le nettoyage doit être effectué plus fréquemment.

Ne faites pas fonctionner la hotte sans les filtres en place.

### Filtres en aluminium

- Nettoyez les filtres au moins une fois par mois. Les filtres peuvent nécessiter un nettoyage plus fréquent, selon les méthodes de cuisson utilisées et la fréquence d'utilisation.
- Les filtres en aluminium doivent être retirés et nettoyés avec de l'eau savonneuse et chaude ou dans un lave-vaisselle.
- Si vous les lavez au lave-vaisselle, vous devez placer les filtres dans une position verticale pour éviter que des aliments se déposent sur ceux-ci.
- Après le rinçage et le séchage, réinstallez les filtres.

### Retrait des filtres en aluminium

①



Ouvrez la plaque de périmètre.

Tirez sur le loquet et inclinez le filtre vers le bas jusqu'à ce qu'il se désengage des supports.

### Réinstallation des filtres en aluminium

②



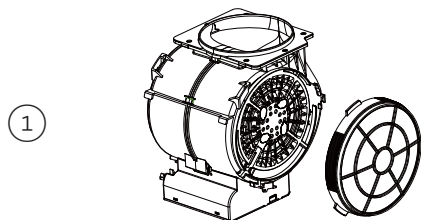
Placez le filtre dans le support à l'arrière de la hotte. Poussez le filtre pour le remettre en place.

Fermez la plaque de périmètre.

### Filtres à charbon (certains modèles uniquement)

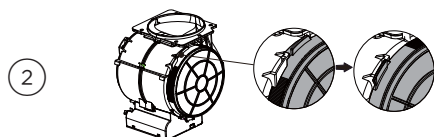
Les filtres à charbon sont destinés à l'utilisation en mode de recirculation. Ce sont des éléments jetables qui doivent être remplacés au moins tous les trois mois pour garantir les performances de la hotte. En cas d'incendie, les filtres chargés de graisse peuvent être inflammables.

#### Retrait des filtres à charbon



Retirez les filtres en aluminium de la hotte avant de retirer les filtres à charbon.

#### Réinstallation des filtres à charbon



Placez un filtre à charbon neuf de chaque côté de l'entrée du moteur et tournez-les jusqu'à ce qu'ils s'enclenchent.

Réinstallez les filtres en aluminium.

### Remplacement des lampes à DEL

Veillez contacter un technicien de service formé et supporté par Fisher & Paykel. Reportez-vous au site [fisherpaykel.com](http://fisherpaykel.com) pour obtenir les coordonnées.

## PIÈCES ET ACCESSOIRES

---

ARTICLE	NUMÉRO DE RÉFÉRENCE
Filtre en aluminium 24 po	793718
Filtre en aluminium 30 po	793844
Filtre en aluminium 36 po	793719
Filtre à charbon x 2	793602

## DÉPANNAGE

Si vous éprouvez des problèmes avec votre hotte, veuillez d'abord vérifier les points suivants avant de communiquer avec un technicien de service local formé et supporté par Fisher & Paykel ou le centre de service à la clientèle.

PROBLÈME	CAUSE POSSIBLE	SOLUTION
<b>Le débit d'air est plus faible que prévu</b>	Le conduit est obstrué.	Vérifiez que les conduits et l'évent externe ne sont pas entortillés ou obstrués.
	Utilisation d'un conduit incorrect.	Vérifiez que le conduit adéquat est utilisé, conformément au guide d'installation.
	Le trajet du conduit est très long.	Vérifiez que le trajet du conduit est aussi court que possible.
<b>La hotte est bruyante</b>	Utilisation d'un conduit incorrect dans l'installation.	Vérifiez que les conduits sont installés conformément au guide d'installation.
	Conduit installé incorrectement.	Vérifiez que le conduit est installé conformément au guide d'installation, sans section desserrée, entortillement ou vibration.
<b>La touche Wi-Fi clignote en blanc</b>	La hotte tente de se reconnecter au réseau Wi-Fi.	Vérifiez votre routeur Wi-Fi.
	La hotte est toujours connectée à l'ancien réseau Wi-Fi.	Maintenez enfoncée la touche Wi-Fi jusqu'à ce qu'elle clignote en rouge. Ouvrez l'appli SmartHQ et suivez les instructions à l'écran.
<b>L'appli ne fonctionne pas pour contrôler la hotte</b>	Vous n'êtes pas connecté à Internet.	Vérifiez votre routeur Wi-Fi.
<b>La touche Link (Liaison) clignote en blanc</b>	La hotte tente de se reconnecter à la surface de cuisson.	Vérifiez votre surface de cuisson.
<b>De la condensation excessive se forme sur la hotte</b>	Utilisation d'une surface de cuisson à induction.	Il est possible de minimiser la condensation. Reportez-vous à 'À prendre en considération pour la cuisson'.
	Température ambiante élevée, humidité ou faible ventilation naturelle dans la pièce.	
	Hauteur d'installation de la hotte.	

## GARANTIE LIMITÉE

---

Lorsque vous achetez une nouvelle hotte de ventilation Fisher & Paykel destinée à un usage personnel ou celui d'un consommateur, vous bénéficiez automatiquement d'une garantie limitée de deux ans s'appliquant aux pièces et à la main-d'œuvre pour le service dans les 48 États continentaux des États-Unis, à Hawaï, à Washington DC et au Canada. Les clients de l'Alaska bénéficient de la même garantie limitée, mais ils doivent payer les frais nécessaires pour la livraison du produit à l'atelier de réparation ou le déplacement d'un technicien à leur domicile. Les produits pour l'utilisation au Canada doivent être achetés auprès du réseau de distribution canadien pour assurer la conformité aux réglementations.

Si le produit est installé dans un véhicule à moteur, un bateau ou une installation mobile similaire, vous bénéficiez de la même garantie limitée de deux ans, mais vous devez apporter à vos frais le véhicule, le bateau ou l'installation mobile contenant le produit à l'atelier de réparation ou payer le déplacement du technicien d'entretien à l'endroit où se trouve le produit.

Aucune garantie n'est offerte pour un achat ou une utilisation à des fins commerciales.

### **Fisher & Paykel s'engage à :**

Réparer sans frais encouru par le propriétaire pour le matériel ou la main-d'œuvre, sauf pour certaines exceptions décrites aux présentes, toute pièce s'avérant défectueuse du produit dont le numéro de série figure sur celui-ci. Les clients de l'Alaska doivent payer les frais nécessaires pour la livraison du produit à l'atelier de réparation ou le déplacement d'un technicien à leur domicile. Si le produit est installé dans un véhicule à moteur, un bateau ou une installation mobile similaire, vous devez l'apporter à l'atelier de réparation à vos frais ou payer le déplacement d'un technicien à l'endroit où se trouve le produit. Si nous ne parvenons pas à réparer une pièce défectueuse du produit après un nombre de tentatives raisonnable, nous pourrions à notre discrétion remplacer la pièce ou le produit, ou vous offrir un remboursement complet du prix d'achat du produit (excluant les frais d'installation ou autres coûts).

Cette garantie est valable pour le propriétaire initial et tout propriétaire subséquent du produit pendant la durée de la garantie, s'il est acheté pour une utilisation normale dans un domicile familial simple.

Toutes les réparations couvertes par cette garantie limitée doivent être effectuées par Fisher & Paykel ou un agent de service autorisé pendant les heures d'ouverture normales.

### **Quelle est la durée de cette garantie limitée?**

Notre responsabilité en vertu de cette garantie limitée expire DEUX ANS à partir de la date d'achat du produit par le premier acheteur.

Notre responsabilité en vertu de toute garantie implicite, incluant la garantie implicite de qualité marchande (la garantie non écrite que le produit est adéquat pour une utilisation normale) est limitée à DEUX ANS (ou une période plus longue, si cela est exigé par la loi en vigueur) à partir de la date d'achat du produit par le premier acheteur. Certains États ne permettent pas les limitations de durée de la garantie implicite. Par conséquent, cette limitation pourrait ne pas s'appliquer à vous. Fisher & Paykel honorera toute garantie prévue par la loi dans le pays ou l'État où le produit est vendu.

## GARANTIE LIMITÉE

---

### Cette garantie limitée ne couvre pas :

- Ⓐ Les demandes de réparation pour tout problème non lié à une défectuosité du produit. Le coût de la demande de réparation sera facturé s'il se trouve que le problème n'est pas dû à une défectuosité du produit. Par exemple :
  - ① Correction d'une installation inappropriée du produit.
  - ② Explication du fonctionnement du produit.
  - ③ Remplacement des fusibles du domicile, réarmement des disjoncteurs, réparation du câblage électrique ou de la plomberie du domicile et remplacement des ampoules.
  - ④ Réparation de défectuosités causées par l'utilisateur.
  - ⑤ Modification de la configuration du produit.
  - ⑥ Modifications non autorisées du produit.
  - ⑦ Bruits ou vibrations considérés normaux, par exemple, des sons/bruits de ventilateur ou bips d'avertissement.
  - ⑧ Réparation des dommages causés par des animaux nuisibles, par exemple, des rats, cafards, etc.
  - ⑨ Remplacement des ampoules.
- Ⓑ Défectuosités causées par des facteurs autres que :
  - ① Utilisation domestique normale; ou
  - ② Utilisation en conformité avec le guide d'utilisation du produit.
- Ⓒ Défectuosités du produit causées par un accident, la négligence, une utilisation inappropriée, un incendie, une inondation ou une 'catastrophe naturelle'.
- Ⓓ Les frais des réparations effectuées par des réparateurs non autorisés ou les frais associés à la correction de telles réparations non autorisées.
- Ⓔ Les frais de déplacement et frais associés encourus lorsque le produit est installé dans un endroit où l'accès est limité ou restreint (par exemple, frais d'avion et de traversier, régions géographiques isolées).
- Ⓕ Entretien normal recommandé dans le guide d'utilisation du produit.
- Ⓖ Le remplacement du filtre, sauf en présence de pièces ou matériaux défectueux à l'intérieur de la cartouche du filtre.
- Ⓗ Dommages (y compris les dommages causés par l'eau) provoqués par une installation, un raccordement de plomberie ou un câblage incorrect.

Ce produit a été conçu pour une utilisation dans un environnement domestique normal (résidentiel). Il n'est pas conçu pour une utilisation commerciale (de quelque nature que ce soit). Toute utilisation commerciale entraînera l'annulation de la garantie limitée de ce produit.

En cas de problème d'installation, communiquez avec votre détaillant ou installateur. Il est de votre responsabilité d'assurer des installations électriques, d'évacuation et de raccordement appropriées.

Fisher & Paykel ne sera responsable d'aucun dommage indirect ou accessoire (y compris, sans limitation, le coût de réparation ou de remplacement d'autres biens endommagés si le produit est défectueux ou tout autre coût encouru si le produit est défectueux). Certaines juridictions ne permettent pas l'exclusion ou la limitation de la responsabilité pour les dommages indirects ou accessoires; par conséquent, l'exclusion ou la limitation ci-dessus pourrait ne pas s'appliquer à vous.



# GARANTIE LIMITÉE

---

## Comment obtenir du service

Veillez lire votre guide d'utilisation. Si vous avez des questions concernant l'utilisation du produit, souhaitez trouver le nom d'un agent de service autorisé Fisher & Paykel local ou pensez que le produit est défectueux et désirez le faire réparer dans le cadre de cette garantie limitée, veuillez communiquer avec votre détaillant ou nous appeler au numéro suivant :

### États-Unis et Canada

SANS FRAIS **1.888.9.FNP.USA (1.888.936.7872)**

ou utilisez le lien à l'adresse : [www.fisherpaykel.com/locator/servicer/](http://www.fisherpaykel.com/locator/servicer/)

Il pourrait vous être demandé de fournir une preuve valable de la date d'achat du produit avant que la réparation soit effectuée dans le cadre de cette garantie limitée.

## Aucune autre garantie

Cette garantie limitée constitue la totalité de l'accord exclusif existant entre l'acheteur et Fisher & Paykel relativement à toute défectuosité de ce produit; aucune autre garantie expresse n'est offerte ou ne sera offerte au nom de Fisher & Paykel. Aucun de nos employés (ou agents de service autorisés) n'est autorisé à effectuer des ajouts ou apporter des modifications à cette garantie limitée.

Garant : Fisher & Paykel Appliances, Inc.

Si vous avez besoin d'aide au sujet de cette garantie limitée ou devez faire une demande en vertu de cette garantie, veuillez nous appeler au numéro ci-dessus ou nous écrire à l'adresse suivante :

Fisher & Paykel Appliances, Inc.  
695 Town Center Drive, Suite 180  
Costa Mesa  
CA 92626

Cette garantie limitée vous donne des droits juridiques spécifiques auxquels peuvent s'ajouter d'autres droits qui varient d'un pays et d'une juridiction à l'autre.

## Remplir et conserver pour référence ultérieure :

Modèle \_\_\_\_\_

N° de série \_\_\_\_\_

Date d'achat \_\_\_\_\_

Acheteur \_\_\_\_\_

Détaillant \_\_\_\_\_

Ville \_\_\_\_\_

État/Province \_\_\_\_\_

Code postal \_\_\_\_\_

Pays \_\_\_\_\_

## FISHERPAYKEL.COM

© Fisher & Paykel Appliances 2024. Tous droits réservés.

Les modèles illustrés dans ce guide peuvent ne pas être disponibles dans tous les pays et sont sujets à modifications sans préavis.

Les caractéristiques de produit présentées dans ce guide s'appliquent aux modèles et produits spécifiques qui y sont décrits à la date de publication.

Dans le cadre de notre politique d'amélioration en permanence de nos produits, ces caractéristiques peuvent être modifiées à tout moment.

Pour les plus récentes informations sur la disponibilité des modèles et des caractéristiques dans votre pays, veuillez visiter notre site Web ou contacter votre détaillant Fisher & Paykel local.